

日本最南端の自然文化都市

  
広報

# ししがき

人口と世帯数

総人口……43,122  
男……21,687  
女……21,435  
世帯数……13,910

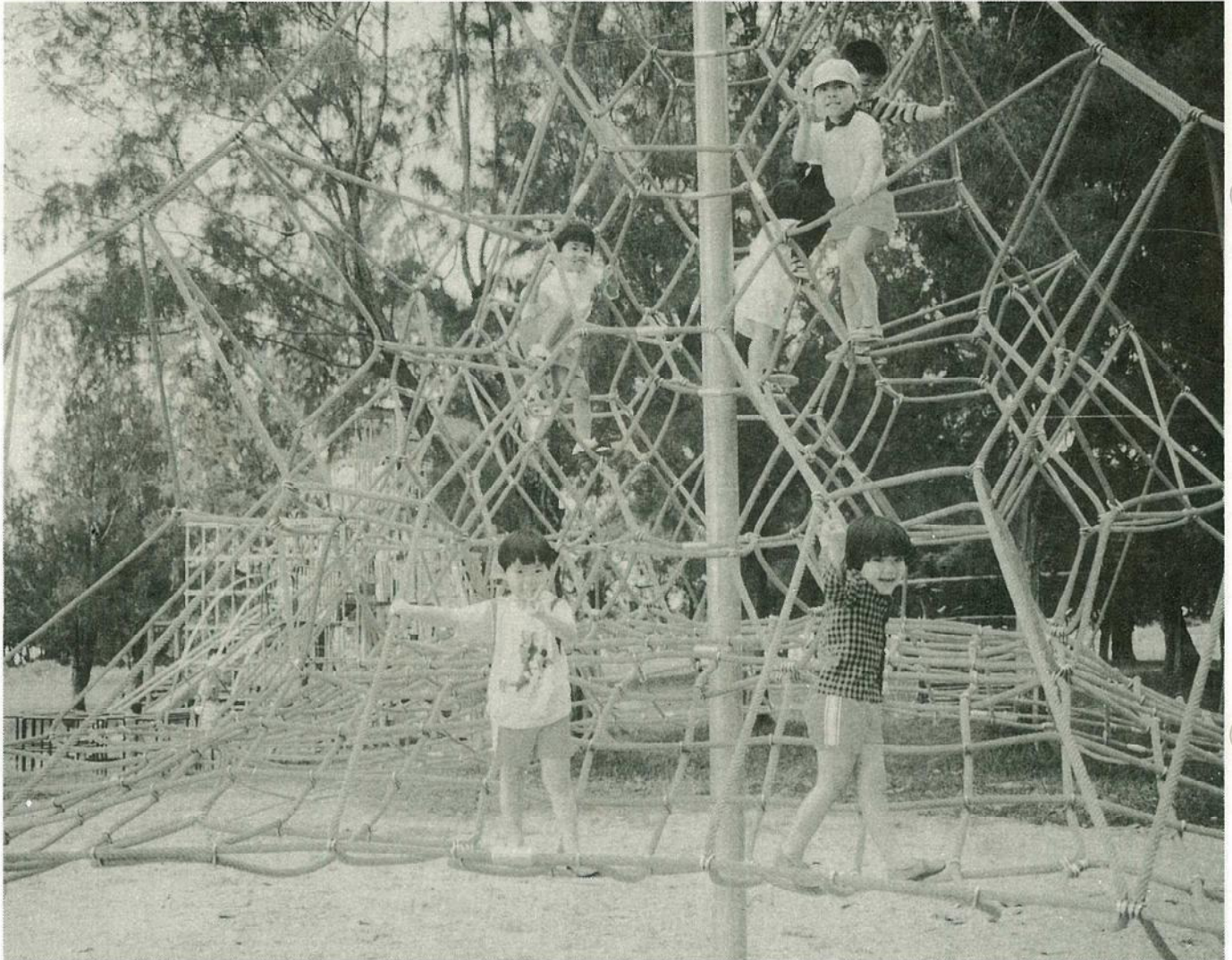
(平成2年2月末現在)

1990

4/25

No. 225

編集・発行／沖縄県石垣市総務部企画室 石垣市美崎町14番地 ☎(09808)2-9911



## 子どものオアシス・児童公園

夕暮れ時や、日曜・祭日にもなれば、児童公園は家族連れで賑います。特に大型遊具施設は子どもたちの人気の的。子どもたちのはしゃぐ声が公園いっぱいに広がります。

伸び伸びと大きく育ててほしいですね。

### 今月の主な内容

ページ

- \* 半嶺市長、平成2年度  
施政方針を述べる… 2～7
- \* 宮良氏、与那国氏が  
助役・収入役に就任… 8
- \* 石垣市全域監視区域に指定… 9
- \* 山田助役、宮良収入役離任… 9





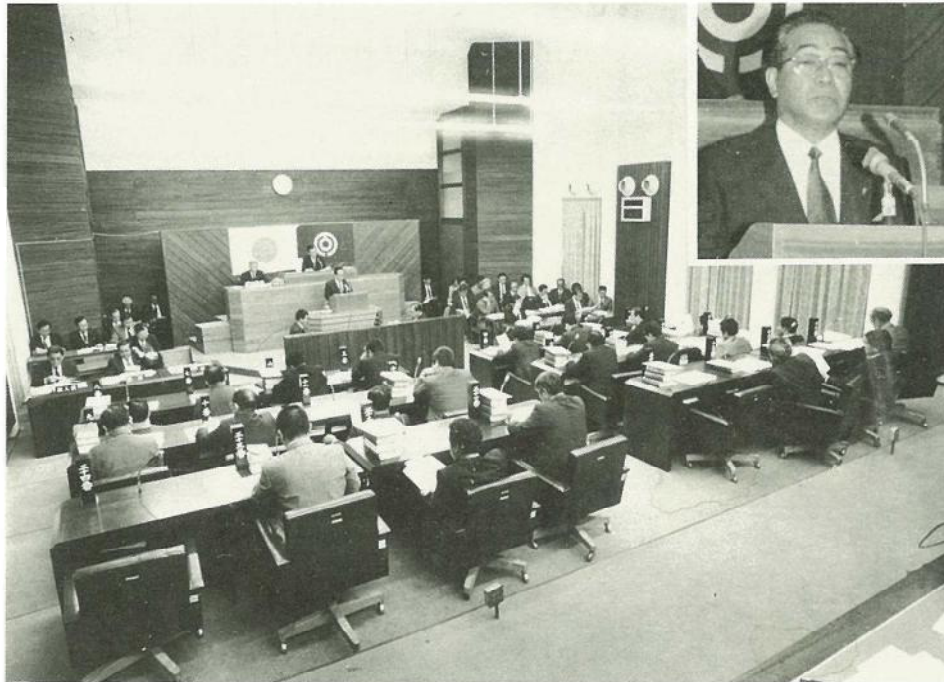
# 市民生活最優先を基調

平成2年度

半嶺市長

## 施政方針を述べる

平成二年第一回市議会が、三月十二日から四月二十七日までの十八日間の会期で開かれました。その中で半嶺市長は、平成二年度の施政方針を述べました。全文は次の通りです。



### はじめに

本日ここに、平成二年度予算案等のご審議をお願いするにあたり、今後の市政運営に関する私の所信の一端を申し述べ、議員各位並びに市民各位のより一層のご理解とご協力を賜りたいと存じます。

まずはじめに、私は去る三月の任期満了に伴う市長選挙におきまして、市民各位の温かいご支持、ご支援を賜り、第十三代石垣市長に当選することができました。

ここに、就任の日の感激を忘れることなく、常に初心に立ち返り、今後の市政運営に全力を傾注し、わが石垣市の発展のため、粉骨砕身つとめてまいりますことをお誓いするものであります。

さらに、私は、常に市民の英知を結集し、決断と実行をもって市勢の発展はもとより県勢の発展、ひいては自治の前進のために微力をささげる所存であります。

市民の負託を受けて今後四年間、市政運営の重責を担うこととなりますが、まず私は、市民生活最優先を基調とした「日本最南端の自然文化都市」の創造をめざします。この本市の都市目標宣言は、本市の地理的、自

然的、文化的特性のみならず、21世紀に向かってわが石垣市の振興発展の方向をみごとに言いえております。

従って、国際交流の拠点としての社会資本の整備はもとより亜熱帯の特性を活かした各種産業の振興、伝統文化の継承発展につとめてまいります。

しかしながら、内外の諸情勢は誠に厳しいものがあり、特にわが石垣市におきましては、直面する困難な課題が山積し、責任の重大さを痛感するものであります。

また、私は、去る選挙において「対話と協調」を基本とした「ふれあいと話しあい」の市政運営を公約いたしました。市民の参加と合意に基づき、公正で活気に満ちた市民自治の実現を図り、明るい石垣市政の確立をめざしてまいります。

このため本年度より「市民と語る集い」を各地域において適宜、開催するほか、市民皆様が訪れやすい市役所を実現するため、庁舎ロビーに庁舎案内係を配置し、市民サービスの向上につとめます。

以上、市政運営について基本的な考え方を申し述べました。つきましては、はじめに平成二年度の主要施策とその概略について申し述べ、次いで予算の編成方針とその規模についてご説明申し上げます。



# 都市基盤、生活環境の整備について

## 整備について

近年の都市化の進展とともに、緑が失われつつあるなかで、豊かな広場と緑のオアシスづくりを推進し、緑豊かな魅力ある街並み形成を図るため、鋭意諸施策の推進に努めてまいります。特に、21世紀は「日本に貢献する石垣市」の高い理想を掲げ、社会資本の充実、整備に邁進いたします。

まず、交通体系の整備でありませんが、本市の玄関をなす新石垣空港の建設については、八重山群島の発展上、必要不可欠な重要課題でありますので、市民の理解を得ながらその早期実現をめざします。

また、現空港はダブルトラック化が実現し、さらに本年度において増便が見込まれますのでターミナル施設の整備に努めます。

港湾については、海・陸交通の結節点として、極めて重要な役割を担っていることに鑑み、引き続き機能の充実と、市民のニーズに即した港湾整備を促進してまいります。

本年度は、橋梁、岸壁整備をはじめ継続して浜崎町舟溜り、登野城地区臨港道路、離島岸壁エプロン整備、海岸護岸整備などを実施し、また新規に登野城地区緑地整備、新港地区物揚場

整備調査を実施します。

特に沖合人工島を結ぶ臨港道路橋梁については、平成四年夏の供用開始に向けて整備を進めており、石垣港のみならず本市の顔ともなるべきシンボリックな事業でありますので、その早期完成に努めます。

一方、道路整備については、継続してシードー線、南後原線石垣ダム北市道を整備するのをはじめ、崎枝線を着工し、新規に慶田山線を採択、整備します。

慶田山線は、通学路、生活道路として利用度が高く、拡幅の必要があるため本年度は用地買収を実施します。なお、生活道路についても逐次整備を継続いたします。

また、都市計画街路整備については、継続して石垣農協西、石中東、万世館通りの用地買収補償に努めてまいります。

次に、都市基盤の整備について申し上げます。みどり計画に基づく施策として、道路を含む公共施設緑化整備事業を継続して推進するほか、グリーンバンクの充実強化に努めます。

市民の憩いの場となる公園整備については、前年度において新栄公園が完成いたしましたので、今後は新川公園を整備すべく用地補償等に重点を注ぎ、市民のコミュニティ空間の創出に努めてまいります。

また、森林の自然とふれあ



▲ 港湾ターミナル

に農村総合整備計画に基づく整備を実現させるため、調査を実施し、平成四年の事業開始に向けて整備計画を策定してまいります。

水道については、将来の需要増に対応する白水ダムの建設実施計画調査が県によって継続実施されます。水道は、市民の健康で文化的な生活や経済活動をささえる礎でありますので、今後ともその早期建設に向けて努めてまいります。

また、継続して市街地配水管増補等の整備を進めてまいりますが、本年度は、新規に出水不良地域を解消するため阿香花地区、名蔵地区に送水、配水池を新設し、より一層の市民サービスに努めてまいります。

川平特定環境保全公共下水道については、本年度において管渠敷設工事を完了させ、次年度より処理場の建設を実施し、目標とする平成5年供用開始を実現させるべく努めてまいります。

市営住宅の整備については、前年度に引き続き農村型住宅建設を進めてまいります。前年度は明石、星野、大里地区を整備しましたので、本年度は伊野田地区、三川地区などに建設し、農業後継者の確保、定住に努めます。

また、農村地区の生活環境整備についても推進する必要があります。従って、本年度は新規



また、都市下水路では、本年度で平得・真米里の十号幹線を国道まで接続しますので、浸水等災害の解消に貢献できるものと確信いたします。

次に、市民の健康の確保は、健康都市の実現をめざす観点から重要な意義をもつものであります。従って、市民健康相談事業、機能回復訓練事業等の充実強化を図ると同時に、保健センターの建設に向けて審議会等組織の発足、検討により保健施設の充実につとめてまいります。

また、本年度も救急診療所運営の充実をはじめ、各種検診等市民に密着した保健事業の充実強化につとめてまいります。

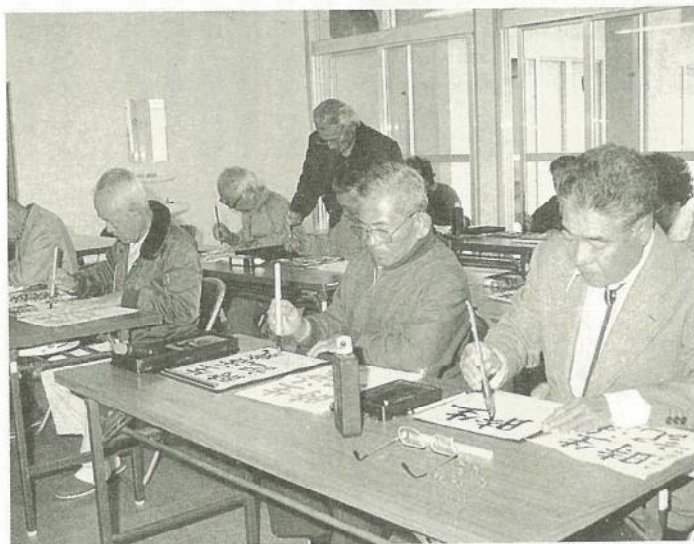
環境衛生については、継続して火葬場の施設整備を充実するほか、明るく清潔で快適なまらづくりを進めるため、塵芥車の整備、公害発生防止、衛生害虫駆除などにつとめます。

一方、交通安全については、市民の意識高揚につとめるのはじめ継続して道路照明灯、反射鏡等交通安全施設を整備し、新規に大浜農協及び二中近辺の歩道新設を実施いたします。併せて都市交通災害共済事業への加入を促進します。

また、消防防災についても、市民の防災意識の普及向上につとめるほか、継続して防火水槽、消火栓等を整備し、自衛消防組織の強化を図ってまいります。

特に、本年度は、懸案でありました無線中継局を於茂登岳に設置し、消防無線の全島カバーによって、消防防災体制の拡充強化につとめます。

## 社会福祉の充実について



さらに、防犯灯について本年度も継続して新設し、地域のニーズに沿った整備を進めてまいります。

社会福祉の根幹は、地域社会の温かいふれあいの中で市民誰もがいきいきと暮らしていける福祉の風土、思いやりの社会を実現することにあります。従って、本年度も市民の福祉活動への自主的な参加をよびかけるとともに、有効適切な福祉施策を展開し、市民福祉の向上につとめてまいります。

まず、児童福祉については、全ての子どもたちの健やかな成長を期し、継続して保育所の環

境整備や保育園への助成を進めます。さらに、子どもたちのみならず広く市民の憩いの場として活用されております児童公園の駐車場など施設整備を図ります。

心身障害者福祉では、本年度は国際障害者年十周年の節目にあたります。従って、市民の福祉活動への理解を深めるため、新規に記念講演会を開催するをはじめ、寝たきりのお年寄りや重度精薄者への見舞金支給を

継続実施し、市民の協力のもとに障害者の自立と社会参加を促進します。さらに、社会福祉協議会が受託運営している障害児通園施設「ひまわり」についても継続して運営の充実につとめます。

老人福祉については、本格的な長寿社会の到来に向けて新たな福祉サービスの開発と供給が必要であることから、特別養護老人ホームの増床、デイ・サー

## 教育振興、市民文化の創造について

豊かな心、高い知性、たくましい体力を養い、もって新しい多様化する未来を拓く人材の育成は、21世紀を展望する上で欠かせない最も重要な事柄であります。従って、本年度も教育の現状を真剣に見つめ、さらに市民文化の高揚による地域の活性化を促すべく対応してまいります。

まず、学校教育では引き続き教育環境の整備につとめます。学校施設については、体育館、特別教室等の整備を優先しておりますが、本年度は、新規に大浜小体育館及びクラブハウス、石垣小校舎の整備を実施するほか、平久保小、川平小中給食施設を整備するとともに、各幼稚園、小中学校の現状に即した教

ビス事業の実施に向けて積極的

に推進し、在宅福祉の拡充につとめてまいります。また、生きがいづくり活動の拠点である老人福祉センターについても環境整備を図ります。

母子福祉については、保健事業と併せて自立更生のための諸制度の普及と活用を図ります。また、生活保護、援護についてはその適正な執行につとめます。

育環境の整備を図ってまいります。さらに、登野城小、新川小両校は過大規模校であり、新設校の設置、分離によりその解消につとめる必要があります。従って、本年度は新規に新設校の開校に向けて分離新設基本計画を策定いたします。

本市教育行政の最重点施策である児童生徒の学力問題については、本年度は県教委指定の学

力向上推進地域指定を受けて二年目を迎えます。各学校、家庭及び地域が一体となった対策を展開することで具体的な学力向上の実があげられるようつとめてまいります。





充強化を図る必要がありますが、本年度は特に情報化社会に対応し、社会教育に関する市民のニーズを的確に把握するため、市民アンケートを実施し、今後の各種教室・講座に反映させてまいります。

社会体育については、市民運動会や各種スポーツ教室の継続実施により市民の健康増進と連帯意識の高揚につとめます。また、市民スポーツの拠点となる総合体育館の建設については、引き続き審議会においてその望ましいあり方を検討してまいります。

また、本年度においては市民のニーズに応え、運動公園テニスコートの夜間照明施設の整備につとめます。

市民文化については、その振興こそ地域活性化の源泉であり継続して諸施策を推進してまい

ります。まず、市民文化の新たな拠点として、高度な教育文化施設となるよう建設を進めてまいりました市立図書館が、赤瓦屋根もみごとに完成いたしました。従って、本年十月のオープンに向けて各設備の整備はもとより、蔵書の増冊等諸準備を進めてまいります。

また、市民はもとより内外から反響を呼んでおりますアジアン民族芸能祭いしがきについては、本年度は「歌垣のひろがり」をテーマに継続開催いたします。このイベントを地域文化振興のシンボル事業として位置づけ、将来の地域活性化への起爆剤としたいと考えます。

さらに、市民会館の自主事業では、若者からお年寄りまで楽しめる公演等を予定しており、今後とも市民の日常的な文化活動を底辺からささえ、その振興に寄与してまいります。

一方、児童文化では、前年度はふるさと創生一億円事業を活用して友好都市稚内市に「少年友好親善の翼」を派遣いたしました。今後とも本市の将来を担う人材の育成のため、幅広い観点から諸施策を展開してまいります。

また、子ども博物館教室をはじめとする特別企画、各種教室の継続により郷土学習の機会を含めて児童文化の振興につとめます。



▲ふるさと創生1億円事業を活用して友好都市稚内市に「少年友好の翼」を派遣(稚内市日本最北端の碑の前において)

一方、文化財については、史跡フルスト原遺跡整備事業がいよいよ次年度からスタートしますので、本年度は、整備基本設

計を実施いたします。なお、市民の関心を集めております石垣貝塚についても継続して発掘調査を行います。

## 特性を活かした

### 産業の振興について

亜熱帯という本市の地理的、自然的特性を活かした産業の振興は、本市発展の鍵であります。従って、本年度も地域経済の発展のため鋭意諸施策を推進してまいりますと考えます。

特に、農業につきましては、基盤整備後の農地の利活用について、その成果を十分に発揮さ

実現されるようつとめます。具体的には、進捗率九十五％を超えました底原ダムをはじめとして名蔵ダム建設、関連施設の整備をはじめ、新規に伊野田地区の土地改良事業を採択し、また、農道についてもバラビドー農道、富野農道を採択して整備するほか、排水路等継続事業と併せて強力で推進します。また、ソフト面の施策として整備完了後の農家への営農指導を強化し、複合経営化を推進します。

農業の基本である土づくりについては、従来より実施している緑肥奨励や牧野施設補助、地力増強対策事業等と併せて新規に堆肥補助を実施し、積極的な地力の維持増強につとめ、反収の着実な増加を図ってまいります。

一方、サトウキビについては、収穫作業の省力化を図るため継続してドラム脱葉機、ハーベスターの購入補助を実施するほか、平成六年から品質取引に移行することから優良種苗の普及を図り、反収及び生産性の向上につとめます。

さらに、輸入自由化の実施により厳しい環境にあります。生食用出荷が好評を博していることから、国内唯一の産地を積極的にアピールするため、早出し用パインのパイプハウスについて補助を実施します。



また、優良種苗の普及については、大浜農協の増殖センター受託に伴い、新規に緊急増殖供給事業を実施し、その普及につとめます。同時に、缶詰等原料生産についても原料パインの確保につとめ、今後とも県及び国の方針に従って対応してまいります。

野菜生産については、スイカ、インゲン、サトイモなど冬春期出荷が好調で農家の栽培意欲も高まっていることから、引き続き生産組織の育成強化を図り、安定生産、産地化の促進につとめます。このため、継続してパイプハウス等の施設購入、種苗購入補助を実施します。

展望の明るい熱帯果樹、花卉については、継続して栽培施設補助、優良種苗購入補助などを

実施するとともに海外先進地視察研修を実施し、積極的な技術育成・確立、市場開拓につとめます。

また、養蚕についても産地育成の観点から優良種苗の購入補助を実施します。

病害虫の駆除については、継続して特別防除事業や資材購入補助を実施します。

なお、本年度は、農業構造改善事業により三和地区に構造改善センターを整備するほか、継続で川平地区に畜産施設、野菜温室などを整備します。

次に畜産については、石垣牛の銘柄化が進み、高い評価を受けておりますことは、誠に喜びにたえません。引き続き優良系統の選抜等により、生産性の高い畜産の振興につとめてまい

ます。

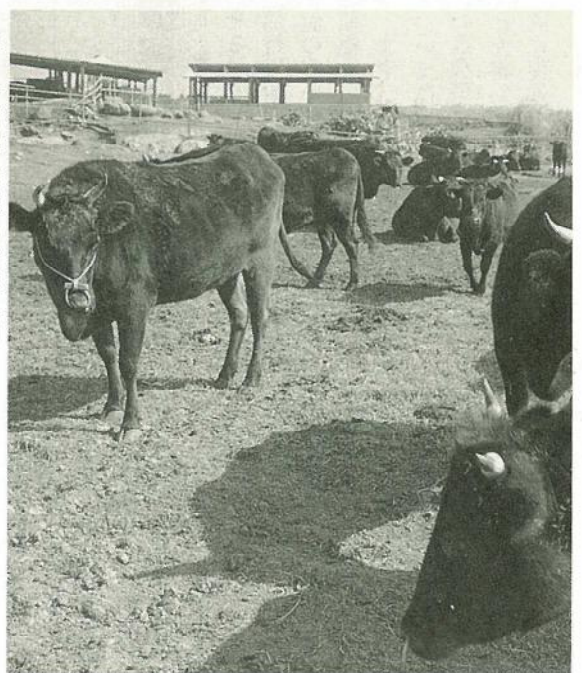
本年度は、八重山第二区域畜産基地建設事業の高率補助を活用し、第三セクターでセリ市場をはじめ、多目的に利用できる畜産多目的施設の整備を図るため、新規に施設用地を購入します。また、飼料生産効率化事業及び草地開発整備事業等を実施しますが、特に草地開発では新規に大野地区を採択し、整備いたします。また、肉豚についても、継続して出荷奨励事業を実施いたします。

林業では、引き続き一般造林事業、天然林改良事業等により健全な森林の造成を進めます。林道では萬田林道開設、万勢山林道舗装を継続実施するほか、新規に屋良部林道の開設に着手し、年次的に整備を進めます。

また林業構造改善事業は、最終年度にあたり、挽物組合東に総合案内施設を建設し、地場産業振興の一環として複合的な整備を進めてまいります。

水産業では、養殖クルマエビが品質面で高値取引されており、今後とも特産品として安定生産につとめ、漁協の経営安定に資するよう指導してまいります。

漁港整備では、登野城漁港改修事業が本年度の防波堤設置をもって完成いたします。従って、本年度は、新規に船越漁港の局部改良事業に着手するとともに



▲ 生産性の高い畜産の振興をめざす

川平・吉原地区漁港の指定に向けて調査を実施します。

なお、伊野田漁港については、本年度において漁港指定を実現させるべく進めており、順次白保地区、川平・吉原地区、宮良地区の指定に向けて調査をした

いと考えます。さらに、継続して漁船近代化事業、サメ駆除、バヤオ設置事業等を実施します。また、増養殖・栽培漁業の推進については本年度も試験研究機関との連携のもとに、継続してシヤコ貝、ノコギリガサミ、シマアジ、カンパチ等を育成放流し、資源の積極的な回復、増加を図ります。

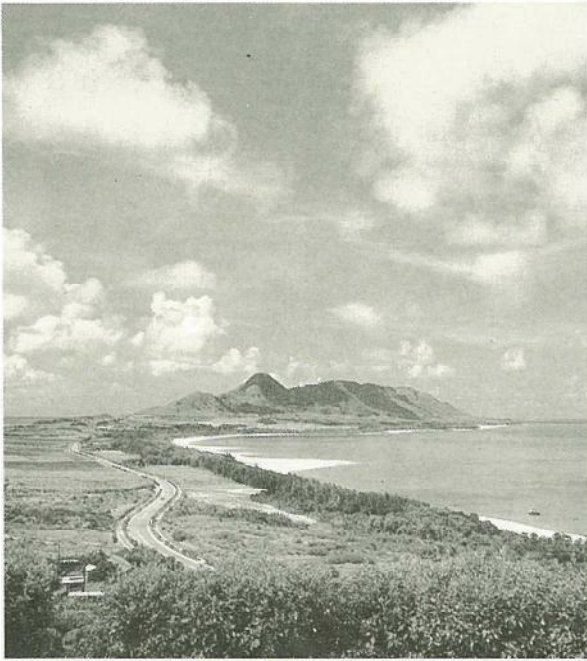
商工業については、商店街近代化により一帯の活性化が図られておりますが、今後とも近代化を進め、小口資金融資制度の活用等により中小零細業者の強

化育成につとめます。同時に、公設市場の活性化をめざして、仮称「活用対策委員会」等を設置し、その有効活用につとめます。

伝統工芸の振興については、前年度において八重山上布、八重山ミンサーが伝産法に基づく伝統的工芸品の指定を受けることができました。特産品の開発促進を含め、今後とも織物、焼物、挽物等地場産業の育成、振興につとめてまいります。

また、昨年初めて沖縄本島で開催され、好評を博した離島フェアについて本年度も積極的に参加し、物産販売の強化と特産品の開発促進、ピーアールにつとめます。

さらに、友好都市稚内市と提携した本土大都市における観光と物産展の開催については、本



▲ 玉取崎展望台より平久保半島を望む







# 就任 宮良當祐氏 役に 助 与那国秩氏 収入役に



与那国収入役



宮良助役

宮良當祐助役と与那国秩収入役に対する辞令交付式が、四月九日午前十時から市会議室で行



われ、半嶺市長から両氏に辞令が手渡されました。引き続き正面玄関前で就任式が行われ、職員から両氏に花束と温かい歓迎の拍手が贈られました。就任式で半嶺市長は「宮良、与那国両氏とも行政事務に精通しており、補佐役として適任だと思えます。市民の期待を背負い市政発展のために活躍してくれることと確信しています」と、あいさつしました。続いて新しく助役に就任した宮良當祐氏は「半嶺市長の施策を強力に推進し補佐役として市政発展のために全力を尽くします」と述べ、

## 平成2年度区長

区	氏名	電話番号	担当区域
1	富永 彦	2-5366	登野城
2	新城 亨	2-2174	登野城
3	片桐 宏	2-5318	登野城
4	上地 松	2-6768	登野城
5	宮良 廉	2-4152	大川
6	上江 洲	2-4272	大川
7	石垣 恒	2-5873	大石
8	平良 清	2-9076	大石
9	我謝 正	2-4189	石新
10	真久 田	3-2776	新川
11	下地 正	2-8629	新川
12	大濱 善	2-1866	新川
13	上地 順	2-7633	新川
14	廣田 新	2-7626	新川
15			
16	大底 英	8-2327	川平
17	真里 昌	8-2561	米原
18	東盛 誠	3-4824	平野
19	大江 賢		大宮
20	玉津 盛	6-7431	白星
21	米盛 正	6-7088	白星
22	池間 英	6-8578	星野
23	新城 勇	6-7403	伊野
24	仲里 正	9-2231	伊野
25			
26	比嘉 政	9-2306	明久
27	大里 正	9-2138	吉野
28	松下 真	9-2125	平野
29	松原 寛	9-2467	平野
30	下地 名	2-8603	三和
31	喜友 名	3-2916	開南
32	新崎 善	2-3673	美崎
33	栄野 弘	2-9679	新川
34	仲大 秀	2-4681	真里
35	平良 道	6-7930	大里

皆さん、赤十字がどのような活動をしているかご存知ですか。広く知られているものには、献血などの血液事業、地震などの災害に遭った人を救護する災

## エネルギーを分けて！

5月は「赤十字社員増強運動月間」

害救護活動、家庭における病人の看護の家庭看護法やとっさの事故に備えての救急法、そして溺れた人を救護する水上安全法等があります。

「皆さんの貴重なエネルギーを赤十字に少し分けてください」ひとりでも多くの方のご参加、ご協力をお願いします。

また収入役に就任した与那国秩氏は「半嶺市長を先頭に、職員と手を取り、市民生活の安定、

財政運用の健全化を図り、市政発展のために頑張ります」と抱負を述べました。

議長に 島尻長全氏  
教育長に 仲本英清氏  
半嶺當泰・前市議会議長の

辞職に伴い、三月十二日付けで島尻長全氏が第十三代市議会議長に就任しました。また、石垣栄一・前市教育長の辞職により、新しく仲本英清氏が市教育長に選任されました。

また、その他にも災害や紛争に苦しむ国々の救援を行う国際救護活動など、赤十字は多岐にわたり人道的諸活動を展開しています。そして、このような赤十字活動の趣旨に賛同する方々が社員となって、毎年五月の「赤十字社員増強運動」を中心に納める資金こそが、赤十字の人道的諸活動の支えなのです。いふならば、五月は赤十字のエネルギー充電期間ですし、そのエネルギーとは、皆さんのご理解とご協力なのです。





▲職員の花道と温かい拍手により、長い間務めた

庁舎を後にする山田助役・宮良収入役

助役、収入役の任期満了に伴い、四月六日午後四時三十分から市役所庁舎正面玄関で山田助役、宮良収入役の離任式が行われました。

半嶺市長は「長い間、市政発展のためにご尽力され、そのご苦労、ご功績に大変、感謝しています。今後、後進にご指導、ご鞭撻をお願いします」と、これまでのお労をねぎらい、お礼の言葉を述べました。

離任あいさつにたった山田助役は「八年間、皆さんの絶大な

防ぎ秩序ある土地利用を図るため、国土利用計画法が制定された一定面積以上の土地の取引についてはあらかじめ県知事に届出をすることになっていきます。

▼監視区域制度  
知事は地価が急激に上昇し、又は上昇するおそれがあり、これによって適正かつ合理的な土地利用の確保が困難となるおそれがあると認められる区域を期間を定めて監視区域として指定することができず。

▼投機的取引の排除  
知事は、監視区域内における土地の投機的取引（一年以内の転売）に対し強い指導をおこな

るご協力のおかげで、内原市長の補佐役としての大任を果たすことができました。職員の皆さんは半嶺市長を先頭に、市政発展のために業務に励んでください」とあいさつし、また宮良収入役は「これまで四期十六年間執務し、行政に携わることができたことを誇りに思います。今後は一市民として微力ながら市政発展のために尽くします」とあいさつし、お別れの言葉を述べました。

この後、山田助役、宮良収入役に花束が贈られ、職員の花道により、長い間努めた庁舎を後にしました。

山田助役、宮良収入役、これまで大変、お疲れさまでした。

## 長い間、おつかれさまでした

### 山田助役・宮良収入役離任

## 石垣市全域 監視区域に指定

国土利用計画法に基づく監視

区域として、新たに石垣市全域が指定されました。区域内における二平方メートル以上の土地取引については、県知事に対して事前に届出が必要になります。

#### ▼届出対象面積

二平方メートル以上  
監視区域の指定は、那覇市の一部、恩納村に続いて三番目の指定となりました。

#### ▼土地の届出制度

私たちは、豊かな自然に恵まれたこの国土を、大切に有効に利用していかなければなりません。土地の投機的取引や地価の高騰を抑制し、乱開発を未然に

平成七年四月十三日まで

指定区域  
石垣市全域  
▼指定期間  
平成二年四月十四日から

### 平成2年度母子保健推進員

氏名	受持地区	電話	氏名	受持地区	電話
石垣美枝子	登野城	3-0738	入松田秀平	得里	2-6553
大山チエ	〃	2-2082	武内芳真	栄里	2-5713
村上恵子	〃	3-1130	平良ヤス	〃	2-4643
平田恭代	〃	2-4295	大松秀子	大浜部	2-4062
嘉手川久子	〃	2-4265	与那覇恵美	中宮	2-1840
仲大盛	〃	3-2462	当間良月	白保	6-8209
多宇恵子	〃	2-8326	嘉神山	大里	6-7048
宮良節子	大川	2-5313	神嶺井百合子	野田	6-8168
宮良悦子	〃	2-4152	嶺真理	伊野	6-7417
玉那覇京子	〃	2-4439	大黒島富子	伊原	6-8908
後上里政子	〃	2-8672	石嶺里江	明石	9-2517
又吉晶子	石垣	3-2319	大松川安	平久保	9-2431
大岩盛陽子	新川	3-1428	大砂川益	野底・樽海	9-2156
譚久盛	〃	2-9138	長田益美	川平	8-2544
眞栄田優子	新栄町	2-4023	嵩本	名嵩	8-2127
嵩本ミツ子	〃	2-5872	大底	田	2-8418
山城トシ	平得	2-6786	小池	新	2-9737
		2-3796			3-1583

### 平成2年度 母子保健推進員 訪問指導員

氏名	電話
大山チエ	2-2082
黒島恵美子	2-6532
小池つや子	3-1583
多宇恵子	2-8326
根間美智子	2-2911
宮良藤	2-4152

うとともに又、取引後二年経過した遊休土地に対しても催告をおこなうこととなります。

▼届出面積の基準  
知事は、監視区域を指定する場合に、当該区域における土地取引の届出を要する面積の基準を規則で引き下げることがで

きます。

▼届出は契約の六週間前までに  
契約をしようとする売主と買主（取引の当事者）は、取引の予定価格や利用目的を書いた知事あての届出書を、契約を結ぶ六週間前までに届出下さい。



市民カレンダー (さつき) 5月 皐月 MAY

日	曜	旧暦	潮	汐	行	事
1	火	4/7	満干	0:56 11:10 5:26 18:53	メーデー ジャギー・講座「八重山の古文書」・児童文化サークルくにぶん木の会(文館)	
2	水	8	満干	2:26 12:41 7:04 20:10	法律相談(市民相談室)午前9時～12時	
3	⊕	9	満干	3:33 14:29 8:59 21:22	憲法記念日 宮古舞踊の夕・ヤマハ音楽教室開講式・修了式(市民会館)	
4	⊕	10	満干	4:11 15:56 10:11 22:17	国民の休日	
5	⊕	11	満干	4:42 16:58 11:01 23:00	子どもの日 児童福祉週間(～11日) 子どもの日のつどい(文館)	
6	⊕	12	満干	5:05 17:47 11:41 23:36		
7	月	13	満干	5:31 18:26 12:14	心配ごと相談(市民相談室)午前9時～12時 4月期決勝ゲートボール大会・大正琴(老人福祉センター) 無料法律相談(文館)	
8	火	14	満干	5:56 19:04 0:06 12:48	世界赤十字デー 住民検診 栄(同公民館)午前9時30分～10時30分 兼城(同公民館)午前11時～12時 下地・多良間・伊土名・大田・野底小学校(多良間公民館)午後1時～4時	
9	水	15	満干	6:22 19:40 0:38 13:19	法律相談(市民相談室)午前9時～12時 住民検診 富野・富野中学校・米原(米原公民館)午前9時30分～12時 吉原・吉原小学校(吉原公民館)午後1時～4時	
10	木	16	満干	6:51 20:14 1:07 13:52	愛鳥週間(～16日) 住民検診 崎枝・崎枝小中学校(崎枝小中学校体育館)午前9時30分～11時(大嵩)午前11時30分～12時 川平(同集落センター)午後1時～4時 税務相談(市民会館)	
11	金	17	満干	7:18 20:52 1:40 14:24	住民検診 川平・川平小中学校(同集落センター)午前9時30分～午後4時 手芸(老人福祉センター)ファミリーコーラスフロギーズ・絵本づくり同好会(文館)	
12	土	18	満干	7:49 21:28 2:10 14:59		
13	⊕	19	満干	8:19 22:11 2:44 15:35	母の日 八重山民俗舞踊保存会発表会(市民会館)	
14	月	20	満干	8:53 23:00 3:15 16:12	心配ごと相談・特設人権相談(市民相談室)午前9時～12時 カラオケ(老人福祉センター) 大川老人クラブ(文館)	
15	火	21	満干	9:32 23:57 3:53 16:57	沖縄復帰記念日 寿楽会・ジャギー・講座「八重山の古文書」・児童文化サークルくにぶん木の会(文館) 住民検診 白保(同公民館)～17日 午前9時～午後4時 生花(老人福祉センター)	
16	水	22	満干	10:18 4:43 17:48	法律相談(市民相談室)午前9時～12時 三味線(老人福祉センター) 八重山ギターアンサンブル・コーラスあかようら・八重山風愛好会(文館)	
17	木	23	満干	1:00 11:22 5:51 18:47	詩吟(老人福祉センター) 手話サークル碧の会・絵画サークル群星・絵本づくり同好会(文館)	
18	金	24	満干	2:00 12:50 7:18 19:54	国際親善デー 行政相談・特設人権相談(川原集落センター)午前10時～午後4時 パソコン通信セミナー(市民会館) グラウンドゴルフ(老人福祉センター) ファミリーコーラスフロギーズ(文館)	
19	土	25	満干	2:52 14:26 8:46 21:00	絵画教室(小学校高学年対象)①・八重山民舞愛好会(文館)	
20	⊕	26	満干	3:35 15:53 9:55 22:00	私設連保育まつり(市民会館)	
21	月	27	満干	4:13 17:01 10:52 22:54	心配ごと相談(市民相談室)午前9時～12時 大正琴(老人福祉センター) 武田鉄矢コンサート(市民会館)	
22	火	28	満干	4:54 18:01 11:43 23:43	住民検診 新川6町内・新川各団地(長崎御嶽)～24日午前9時～午後4時 舞踊・健康相談(老人福祉センター) ジャギー同好会・講座「八重山の古文書」・ピパーズ(文館)	
23	水	29	満干	5:35 18:57 12:31	法律相談(市民相談室)午前9時～12時 八重山ギターアンサンブル・コーラスあかようら・フォークダンス(文館)	
24	木	5/1	満干	6:14 19:49 0:28 13:16	グラウンドゴルフ(老人福祉センター) 手話サークル碧の会・絵画サークル群星・児童文化サークルいちご会(文館)	
25	金	2	満干	6:57 20:39 1:11 14:04	手芸(老人福祉センター) ファミリーコーラスフロギーズ・絵本づくり同好会(文館)	
26	土	3	満干	7:42 21:28 1:56 14:53	よい子のよい歯最終審査・絵画教室②(文館)	
27	⊕	4	満干	8:26 22:22 2:43 15:42	ハーリー 勤王流八重山舞踊発表会(市民会館)	
28	月	5	満干	9:13 23:17 3:31 16:31	心配ごと相談・特設人権相談(市民相談室)午前9時～12時 カラオケ(老人福祉センター)	
29	火	6	満干	10:05 4:21 17:21	新川4・5町内(マル平建設)～30日午前9時～午後4時 生花・古謡(老人福祉センター) ジャギー同好会・講座「八重山の古文書」(文館)	
30	水	7	満干	0:15 11:05 5:22 18:15	消費者の日 法律相談(市民相談室)午前9時～12時 グラウンドゴルフ(老人福祉センター) 八重山ギターアンサンブル・コーラスあかようら(文館)	
31	木	8	満干	1:13 12:18 6:40 19:12		