

日本最南端の自然文化都市



いしがき

人口と世帯数

総人口……………42,921
 男……………21,617
 女……………21,304
 世帯数……………13,666
 (平成元年4月末現在)

1989

6/20

No.215

編集・発行／沖縄県石垣市総務部企画室 石垣市美崎町14番地 ☎(09808)2-9911



輝け！ 南の島

ハーリーも終り、石垣島は本格的な夏。
 この島をもっと光り輝かせるために、石垣
 市では、ふるさと創生1億円の使いみちにつ
 いて、アイデアを募集しています。

(3面関連記事)

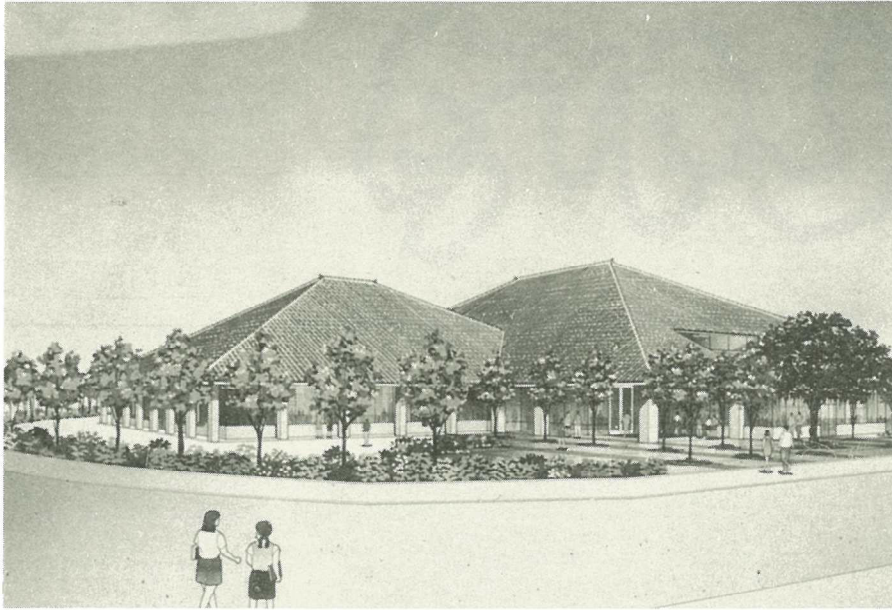
今月の主な内容

ページ

- *市立図書館着工……………2～3
- *「ふるさと創生事業」
1億円の使いみち募集……………3
- *ゴミ収集日を守って……………4
- *財形持家転貸融資案内……………5
- *おたよりコーナー……………6
- *おしらせコーナー……………7

市立図書館

6月28日着工



▲市立図書館完成予想図

市民生活と地域づくりに 大きく期待

市民が待ち望んできた石垣市立図書館が、いよいよ六月二十八日に着工されます。

建設場所は石垣市商工会館の東隣りで、建築面積が二、七二六平方メートル、敷地面積が六三二九平方メートルです。

建物は南国をイメージ化した赤瓦屋根の鉄筋コンクリート造りで、一部二階建の近代的な建物です。

一階は一般成人コーナー、青少年コーナー、児童室、B M 書庫（移動図書館）、A V コーナー（カセット・ビデオ資料等）、地域資料コーナーなどで、二階は学習室や、百三十名ほど収容できる視聴覚室、展示コーナー、会議室等が設けられます。

図書館準備室では、現在、資料の選定収集作業が行われています。同図書館は、これからの社会に充分に対応できる「情報センター」「生涯学習の拠点」として設置されます。

開館時には成人図書、児童図書、ヤングアダルト図書、地域資料等約六万冊の蔵書のほか、新聞、雑誌、A V 資料などが利用に供される予定です。

蔵書構成は、石垣市の人口構成や、このほど図書館準備室が行ったアンケート結果等を参考にしたものです。特にアンケート結果によると、地域資料への市民の要望が強いことが分り、また、日本最南端の市立図書館ということもあって、アジア関

早く図書館をつくって

石小五年 玻座間 貴子

私は、毎週日曜日に「みやとり文庫」で、本を読んだりお話しを聞いたりして楽しく過ごしています。みやとり文庫は、学校の図書館との違いがあります。それは、新聞づくりをしたり、ペープサートをしたり、お絵かき教室などをひらいて、楽しくふれあうことができることです。ある日、文庫のおばさんがこんな話をしてくれました。「もうすぐ、この石垣市にも大きな図書館ができるんだよ。そしたら、あなたがみやとり文庫からとして、ペープサートなどして図書館に来る子どもたちにみせたらいいん

じゃない？」

教科書やテレビによくでてきた大きな図書館。それが私たちの住む石垣市にもできると聞いて、たいへん、うれしく思いました。たくさんの方がならんでいる図書館を想像しただけで、ワクワクしてきます。一日でも早く、図書館が完成したらいいなあと思います。

そして、みやとり文庫でしているように、お絵かき教室や人形劇、新聞づくりなどをその図書館でもしてほしいです。また、お母さんやお父さんたちが楽しんだり、おどろいたりできる行事や、私たちがやったこともないことなどをしてもらいたいです。

内原市長さん、少しでも早く、図書館をつくってください。

係資料や地域資料を充実させ、八重山文化の資料センターとしての機能も期待されています。さらに、児童書を豊富に揃え、子どもたちの読書要求に応えるとともに、学力向上や人材育成にも寄与できるよう、配慮されています。

なが気軽に利用できる開かれた図書館をめざしています。完成は来年三月をめどにしており、同図書館は、市民の知的生活と地域づくりに大きな役割を果たすものと期待されています。

石垣市立図書館建設計画

審議会委員名簿

- 会長 上原方成（琉球大学教授）
- 副会長 浦本真正（市教育委員会教育長）
- 委員 新城安善（元琉球大学図書

館司書)、石垣安清(市総務部長)、新城敏男(市総務部市史編集室長)、菅原峻(図書館計画施設研究所長)、竹内愨(図書館情報大学副学長、同図書館長)、高嶺善伸(市議会議員)宮城信勇(市史編集委員長)

◆昭和60年4月:石垣市立図書館建設

市立図書館 建設によせて

前新透

市民待望の市立図書館が、いよいよ着工されることとなった。全国的に生涯学習の機運の高まっている今日、生涯学習や情報活動の拠点となる理想的な図書館が建設されることを、市民のひとりとして心からお喜び申しあげたい。

めざましい科学技術の進歩や社会の進展の中で、各職種や個人の課題にしても、より高度な情報の選択や不断の学習なしには、望ましい解決は期待できなくなっている。このような時、市民の要求に応える知識や情報を提供するセンターができることは誠に心強い。

新しくできる図書館は、建物ほとんどが一階建てで、くつろぎの場があるなど、市民が気軽に利用できるように工夫され、資料や情報、趣味教養面、行財政、産業など、各年代層やあらゆる職種の市民が学習できるよう整備されること。きつと今後地域

館情報大学副学長、同図書館長)、高嶺善伸(市議会議員)宮城信勇(市史編集委員長)

◆昭和60年4月:石垣市立図書館建設

館情報大学副学長、同図書館長)、高嶺善伸(市議会議員)宮城信勇(市史編集委員長)

◆昭和60年4月:石垣市立図書館建設

さらに、児童青少年資料の充実と利用も強力に推進される方針で、図書館準備室では去る十二日さっそく市内各校の図書館関係職員との懇談をもち、今後緊密に連携して要望の実現をもちかけていかれることである。幸いコンピュータも導入されることゆえ、将来市立図書館が各学校図書館の情報センターの役割も担って、札幌方式のようにネットワークを組んで各学校の図書や資料もすべて共同利用できるようにすれば、子供達の授業に資することも大きいと思う。

市立図書館は、幸い市民会館や新栄公園にも近い適切な場所に建設される。願わくば市立図書館が日本最南端の自然文化都市のシンボルとして広く市民に活用され、子供達の夢を育み学力向上や市民生活の活力の源泉となることを期待してやまない。

アイデア募集

1億円の使いみち



- ◆ 館建設基金条例を制定し、基金積立てを実施
- ◆ 昭和62年6月:石垣市立図書館建設計画審議会を発足
- ◆ 昭和63年1月:同計画を内原市長に答申
- ◆ 昭和63年9月:基本設計委託
- ◆ 平成元年3月:実施設計完了
- ◆ 平成元年6月14日:建築工事入札
- ◆ 6月28日:起工式

石垣市は「世とびあ基金」を有効に使ったまちづくりを進めるため、一億円の使いみちについて広く市民のアイデアを募集しています。ふるってご応募下さい。

一、募集の目的

政府は、全国市町村に一律一億円を交付し、地域の主体的な知恵による地域づくりを支援す

ることを目的に「ふるさと創生事業」を進めています。本市では、この一億円を個性的で独創的なまちづくりに活用し、地域の活性化を図るため、「世とびあ基金」として積み立ててあります。

そこで、その活用について、内部でもさまざまなアイデアが出されていますが、この際、市民に一億円の使いみちについてユニークなアイデアを募集いたします。そのなかから、優れたアイデアについては、平成元年度及び次年度以降において石垣市事業として実施するのをはじめ、全応募作品についても、将来の行政施策の参考とさせていただきます。

- 二、募集の要領
- 応募資格 石垣市民
 - 応募点数 制限はありません
 - 応募の方法 (1) 葉書又は封書に事業名、事業内容やおおよその必要経費、その目的や効果などについてできるだけわかりやすく記載して下さい。
 - (2) 住所、氏名、年齢、職業、電話番号等を明記して下さい。

応募内容

(1) 募集するアイデアは、左記事項を参考として下さい。また総事業費は一億円以内とし、従来の施策、事業は含みません。

・ 個性的なまちづくりに関す

ること・地域経済の活性化に
関すること・特産品の開発に
関すること・教育文化の振興
に關すること・人材育成に關
すること・国際交流に關する
こと・その他目的達成に必要
な事項

(2) 一億円を一年間でそっくり使う事業、あるいは一億円を基金として残したまま、その利息(年間四百万円程度見込まれます)だけを毎年使って展開する事業、または双方の考え方をミックスした事業、いろいろお考えください。

応募の期限

平成元年七月三十一日(月)まで。なお、当日消印は有効とします。応募された作品はお返しいたしません。

審査 市民代表と市職員で組織する市民アイデア審査委員会において慎重に審査し、入選作品を決定します。

発表 新聞やテレビ、市の広報紙などで入選者やその内容について発表します。

表彰 入選者を表彰し、記念品を贈ります。

その他 優れたアイデアは、石垣市事業として実施しますが、その場合、一部内容を変更することがあります。

応募先 石垣市美崎町十四
石垣市総務部企画室
電話二一九九一一内線(221)
223)



市内には、各地域にそれぞれ「一時的にゴミを置く」ゴミステーションがあり、ゴミ収集日が定められています。

しかし、市民の中にはそれを守らない人がいます。ゴミ収集日以外にゴミを出すと、犬や猫がゴミを散乱し、悪臭をはなつ原因にもなります。それで、周辺地域はもとより、まちの美観を損ねます。

ゴミステーションはいつもゴミが出されるため、道路を汚すばかりでなく、付辺の家庭に大変、迷惑をかけています。「もし、自分の家の前がゴミス

テーションだったら……」の気持ちでゴミ収集日を守り、利用する人たちが、いつもきれいにし

美しい町・住みよい町

ゴミは決められた日に所定の場所へ！
(祝祭日も回収いたします)

月	登野城・平得・真栄里・大浜・大里 星野・伊野田・大野・伊原岡・明石 久字良・吉野・平久保・平野
木	大川・石垣・美崎町・磯辺・宮良・ 白保・崎校・川平・大高・仲筋・吉原 米原・富野・大田・伊土名・野底
火	新川・新栄町・浜崎町・三和・ 川原・開南・於茂登・藁田・名 蔵・元名蔵
水	粗大ゴミ/回収日 (家具・電化製品など、ゴミ回収車で 処理できないもの)
土曜日	市街地 その他の地域

私たちの手で
学校をきれいに



▲登野城小学校

「私たちの学校は、私たちの手できれいに」と、各学校

ましよう。

これからは本格的な夏を迎え観光シーズンに入ります。

訪れる観光客に、清潔できれいなまち・石垣をみてもらうためにも、みんなで協力して住みよいまちづくりをしましょう。

ゴミ収集日は次の通りです。

ゴミは必ず「収集日の朝八時三〇分」までに出しましょう。

飲食店等のゴミは

家庭ゴミ

との区別を

最近、スナック、喫茶店、商店、事業所などから出されるゴミ(事業系ゴミ)が一般家庭のゴミステーションに置かれています。

では毎日、昼食後に二十分間の全体清掃を行っている。低学年は教室と校庭、高学年はトイレや学校周辺の歩道をくまなく清掃。特に登野城小学校では朝の清掃も取り入れていく。放送委員の呼びかけで児童がホーキやチリブクロをもって校内に一齐にくり出す。中には、早めに登校してすでに清掃を始めている子も。大泊孝先生は「子どもたちが自ら進んで学校をきれいにしていることは、とても良いことです。ぜひ、続けてほしいと思います」と、話していた。

ゴミブリ・力を
みんなで
駆除しよう

春の大掃除も終り、まちなみも大部きれいになってきました。しかし、暑暑い日々が続いているため、今後、ゴミブリ、カなどの衛生害虫の多発が予想されます。

それで、環境衛生課では、住み良い生活環境づくりのために、十月までの期間、ゴミブリペイトとカ駆除の薬剤を無料で配布します。自治会町内会の役員の方々は、環境衛生課で配布を受けてください。また、カ駆除煙霧機の貸し出しも行っており、機械の操作については職員が指導にあたりますので、ぜひご利用ください。

△ゴミブリペイト配布日程▽
毎月第二水曜日

平真▽平野▽川平▽中部地区
毎月第二木曜日

新川、美崎町、新栄町、浜崎町、新川団地、真喜良第一・第二団地、登野城団地、泉職

真栄里団地、磯辺第一・第二団地

毎月第二金曜日
登野城地区、大川地区、石垣地区



財形持家転貸

融資の案内

雇用促進事業団では、勤労者の方がマイホームを取得する場合に、その必要な資金の融資を事業主（勤務先）等を通じて行っています。この制度は公的融資制度ですので利率が低く、利用しやすくなっています。

(1) 事業主等を通じて融資を受けられる方

・ 財形貯蓄を継続して一年以上行い、五十万円以上の残高を有する勤労者

(2) 融資の対象となる住宅

① 住宅の新築資金

・ 床面積が七十平方メートル以上
二〇平方メートル以下。
・ 土地資金も対象となります。
ただし、土地資金だけの融資はできません。

② 新築住宅の購入資金

・ 床面積が七〇平方メートル以上（共同建四十平方メートル以上）
二二〇平方メートル以下

・ 昭和六十二年四月以降に竣工または竣工予定の住宅

③ 中古住宅の購入資金

・ 床面積が四〇平方メートル以上
二二〇平方メートル以下
・ 人が居住していたことのある

住宅

・ 一戸建等の場合は敷地面積が一〇〇平方メートル以上
・ 耐火構造の住宅は建築後十五年以内、それ以外は建築後十年以内であること

④ 住宅の改良資金

・ 増築、改築、修繕等で、改良後の床面積が四〇平方メートル以上であること

(3) 融資額

・ 住宅の取得等に必要な資金の八〇パーセント以内（公庫融資年金融資併用の場合はそれを合算して八〇パーセント以内）で、次の表の融資限度額以内。

財形貯蓄額	限度額
50万円以上100万円未満	500万円
100万円以上200万円未満	1,000万円
200万円以上300万円未満	2,000万円
300万円以上	3,000万円

(4) 融資条件

・ 融資利率四・四パーセント
変動金利（平成元年五月一日現在）

・ 一定の要件を満たす中小企業の勤労者には、特別利子補給があります。

(5) 融資の申込み先

・ お近くの市中金融機関（財形持家融資業務取扱店）

※お問い合わせは

〒900 那覇市旭町三五―二

雇用促進事業団沖縄雇用センター、電話〇九八八（六二）三二二

犯罪や非行のない 明るい社会を

～7月は社明運動月間～

少年非行が急増しています。県警察本部の統計によれば、昭和六十三年沖縄県下において、「深夜はいかい」などで補導された少年の数は二万二千四百五十二人で、前年より三千人も増



6/4 残された機能をフルに活用しめいっばいスポーツを楽しむ身障者スポーツ大会。

写真 レポート



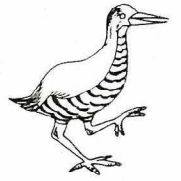
6/11 豊漁と海の安全を祈願して行われたハリーリ。西組が総合で五連覇を果たす。

加しています。また、刑法犯では少年一千四百九十七人が検挙され、前年に比べて三四・九パーセントも増加しています。中でも特に中学生の非行増加が目立ち、私たちの沖縄県においては、少年の「深夜はいかい」が大きな社会問題となっておりま

いに注意して非行や犯罪のない明るい地域社会づくりにつとめましょう。また、不幸にして非行に陥った少年には、あなたのあたたかい心でその立ち直りを手助けしましょう。

今年も法務省主催により、七月一日から一カ月間「第三十九回社会を明るくする運動」が展開されます。この機会に地域住民一人ひとりが子どもたちの生活に気を配り、犯罪や非行のない明るい社会をつくりましょう。

おたより



呆け老人を 支えるためには

美崎町保健婦駐在
新垣 さと子

もの忘れがひどくなり、同じことを何度もいったり、極端な場合には、今会った人、今起きたできごとを忘れたり、家族の見分けがつかないといった状態を「痴保老人」、いわゆる呆け老人といえます。

高齢化社会といわれるようになってきた現代、老人の健康問題がマスコミ等でも、いろいろ取り上げられるようになりました。それは寝たきり老人の問題だけでなく、このような呆け老人の問題もクローズアップされてきています。

今後、さらに高齢化社会が進んでいく中で、私たちが常に老人の問題を自分自身の身近な問題として考えていかねばなりません。

呆け老人を支えている家族は絶えず目が離せない状況の中で自分の時間がもてない、睡眠不足、経済的負担等から、心身ともに疲労し、介護者自身の健康問題を含め、数多くの問題を抱えています。

そこで、このような呆け老人を支えるためには、

①呆けの程度と内容を知る
どのような呆けなのか、治療の要否も含め、医師の適切な診断を受ける。

②本人に安心感を与える
呆け老人の言動を否定したり叱ったりせず、昔話を聞いてあげる心のゆとりをもつ。

③本人ができることにあわせる
日常生活の中で本人ができることにあわせ、できたら一諸に喜んであげる。

④人間的な感情を無視しない
喜怒哀楽、自尊心、羞恥心は残っているので、老人の気持ちを傷つけない。

⑤危険を防ぐ
これらのことに留意しながら大切なことは家族全員が協力し一人に介護を任せないこととして、保健所や福祉事務所、病院等を活用し、皆で支え合うことが重要です。呆け老人を支えることは並たいていのことではありません。しかし、一生懸命、介護するあなたの姿は、老人に「何か」を伝えてくれるでしょう。

消防だより

救急業務を始めて20年

～1万人余を搬送～

石垣市消防が救急業務を開始

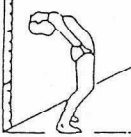
したのは、昭和四十四年三月一日で今年の三月一日で満二十年になる。当時、米軍統治下にあったがへき地医療制度の強化が随分重要視され、行政側もその対応にいろいろ模索中であった。幸いに京都在の日本民主同志会の御厚意によって救急車の寄贈があり、本市の救急業務が開始されたのである。以来多くの人々や団体の浄財寄贈によって今日まで続けられており、特に日本民主同志会に次いで昭和四十八年には第三五八地区石垣ロータリークラブ、昭和五十四年には日本損害保険協会、昭和五十九年にも続いて日本損害保険協会の御芳志による救急車の御寄贈をいただき、消防救急業務が円滑

に運営出来ている事について誠に感謝に甚えないところである。又救急業務は、消防一人で出来るものではなく、当初石垣市のみと開始した救急業務は竹富町、与那国町、多良間村へと広がり八重山病院の完べきなまでの受入態勢と石垣海上保安部、航空基地、八重山警察署、皆様の御協力によって二十年で一万六千百十九人の人々を搬送出来たことに心から感謝を申しあげ、二十一年への一步を気持を新たに踏み出すものである。各位の御協力をお願いしたい。

自分で試そう 自分の体力

＝ファミリ－
トリムテスト＝

◎さかさ富士



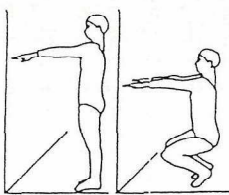
壁かド
アに背の
高さを0
とし、下

の方へ目盛りをつけた紙をはりつけ、それに背を向け一メートル離れたところに立ちます。両手を腰にあて、両足は肩幅の広さに開いて頭を後に倒し背をそらしながら、紙の

目盛りがどこまで見えるかを調べます。

このテストは、腰や背などの柔軟性のほか、脚の力、腹部の脂肪のつき方などを見ます。60cm以下一点、61～80cm二点、81～100cm三点、101cm以上四点。

◎エレベーター



両腕を前に伸ばし指先が壁にふれる位置に立ち、目をあけて上体を

まっすぐにしたままひざを曲げて、床から1メートルの高さまで指先がくるようにします。静かに立ち上がり深呼吸をして、今度は目をつむって同じようにひざを曲げ、1メートルの目印と想ったところで止め、目印との差を計ります。数回行い平均をとる。

このテストは、筋肉と神経の協調関係を見ます。目印から12cm以上離れたら一点、8～11cm二点、4～7cm三点、3cm以内四点。

7月住民検診日程

月	月	実施地区	実施場所	時 間
7	10	石垣1・3町内	市役所玄関前	9時～16時
	11	〃	〃	〃
	12	大川1・2・3	〃	〃
	13	町内・美崎町	〃	〃
	14	浜崎町	〃	〃
7	17	石垣2・4町内	みやとり御嶽	〃
	18	〃	〃	〃
	19	〃	〃	〃

児童手当 (特例給付) の現況届を 早めに!

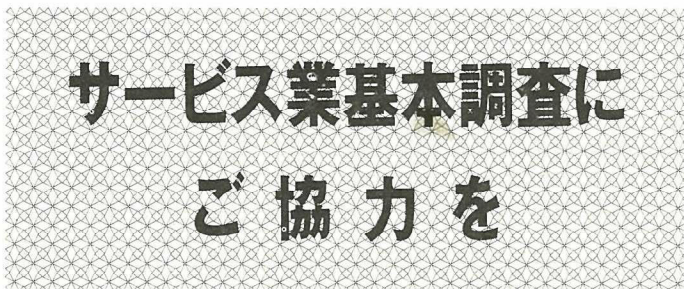


児童手当(特例給付)の現況届の提出期限は、六月三十日までとなっております。しかし、まだ現況届を出されていない方がいますので、早めに民生課へ提出してください。

くわしくは民生部民生課へ
電話二一九九一一(内線275)

- もし、この届を出さないと、引き続き受給資格があっても六月以降の児童手当の支払いを受けることができなくなりますので、必ず提出してください。
- ▲提出すべきもの▼
- ① 児童手当現況届用紙(記入のうえ)
 - ② 年金加入証明書(職場で年金加入されている方のみ)
 - ③ 平成元年度児童手当所得証明書(今年一月一日以降、石垣市に転入された方のみ)
 - ④ 住民票の謄本(監護をしている児童が他市町村に住んでいる場合)
- ▲持参するもの▼
- ◎印かん◎加入している年金手帳
 - ◎振り込みをしている預金通帳

サービス業基本調査に ご協力を



総務庁では、都道府県、市区町村を通じて、本年七月一日を調査期日として、サービス業基本調査と事業所統計調査(変動状況に関する調査)を実施する

こととなりました。

サービス業基本調査は、全国約五十万のサービス業事業所を対象として、従業者数、事業収入金額などの項目について調査するものです。調査結果は、産業経済施策等の各種行政施策の基礎資料として広く利用されます。

また、事業所統計調査(変動状況に関する調査)は、すべての民営の事業所を対象として、その異動状況を把握し、各種統計調査実施のための基礎資料として広く利用されます。

調査された事柄は、統計を作るためだけに用いられ、課税などの資料には使われません。調査員が伺いましたら、これらの調査の趣旨をご理解いただきご協力くださるようお願いいたします。

お問い合わせ先
総務部企画室広報統計係
電話二一九九一一内線224

児童

- ・ 第三部：中学校の生徒
 - ・ 第四部：高校以上の学生、生徒
 - ・ 第五部：一般
- 二、課題
課題は各部とも自由です。ただし、第一部の作品については児童が観察した結果をグラフにしたものです。

- 三、応募の方法
- (1) 応募作品の規格等(用紙の大きさ)

- ・ 第一部～三部はB2判(七二・八センチ×五一・五センチ)仕上げ寸法
- ・ 第四部～五部はB1判(一〇三センチ×七二・八センチ)仕上げ寸法

- (2) 締切日
平成元年九月十一日必着

- (3) 応募上の注意

- (ア) 応募作品は、自作に限ります。
- (イ) 応募作品の裏面に住所、氏名、性別、職業(児童・生徒、学生の場合は所属学校・学年)年齢を明記すること。

四、表彰

入賞者に賞状と賞金を授与し応募者全員に参加賞を贈ります。

提出先および問い合わせ先
沖縄県統計協会

那覇市泉崎二一三一二(明治泉崎ビル五階)
電話〇九八八(六六)二〇五〇

県統計グラフ

コンクール作品募集中

県や県統計協会では、県民に対する統計思想の普及向上と、統計の技術の研さんに役立つため、県内の小中高生、大学生及び一般から統計グラフを募集し

ます。

一、応募資格

- ・ 第一部：小学校三年生以下の児童
- ・ 第二部：小学校四年生以上の

(ふみづき)

市民カレンダー

7月 文月 JULY

日	曜	旧暦	潮	汐	行	事
1	土	5/28	満干	4:50 19:00 12:11 23:57	国民安全の日 親善都市・岡崎市市制施行73周年記念式典 石綿連意見発表会(市民会館) 小学校高学年対象絵画教室⑦(文館)	
2	日	29	満干	5:41 19:46 13:00	ユネスコ加盟記念日	
3	月	6/1	満干	6:28 20:23 0:46 13:44	心配ごと相談・人権相談(市民相談室)午前9時~12時	
4	火	2	満干	7:12 21:01 1:29 14:24	ジャギー同好会・講座「八重山の古文書」・児童文化サークルくにぶん木の会(文館) 舞踊クラブ(老人福祉センター)	
5	水	3	満干	7:57 21:33 2:10 15:03	法律相談(市民相談室)午前9時~12時 書道クラブ(老人福祉センター) 八重山ギターアンサンブル・コーラスあかようら・八重山文化研究会(文館)	
6	木	4	満干	8:39 22:05 2:52 15:40	心配ごと相談(市民相談室)午後1時~5時 ゲートボール6月期決勝・健康相談(老人福祉センター) 手話サークル碧の会・ビバース・手づくり絵本同好会(文館)	
7	金	5	満干	9:19 22:36 3:33 16:13	七夕 ファミリーコーラスフロギーズ(文館) 手芸クラブ・グランドゴルフ(老人福祉センター)	
8	土	6	満干	10:00 23:06 4:14 16:47	比嘉幹郎総決起大会・演説会(市民会館)	
9	日	7	満干	10:46 23:38 5:00 17:16	徳八流太鼓発表会(市民会館)	
10	月	8	満干	11:37 5:51 17:50	市制施行42周年記念式典(市民会館)午前10時 心配ごと相談・人権相談(市民相談室)午前9時~12時 カラオケクラブ(老人福祉センター)	
11	火	9	満干	0:11 12:44 6:52 18:23	ジャギー同好会・講座「八重山の古文書」・絵画サークル群星(文館) 生花・三味線クラブ(老人福祉センター)	
12	水	10	満干	0:51 14:20 8:06 19:08	法律相談(市民相談室)午前9時~12時 健康体操・健康相談(老人福祉センター) 八重山ギターアンサンブル・コーラスあかようら・フォークダンスクラブ(文館)	
13	木	11	満干	1:40 16:11 9:29 20:20	心配ごと相談(市民相談室)午後1時~5時 手話サークル碧の会・ビバース(文館) 囲碁クラブ(老人福祉センター)	
14	金	12	満干	2:39 17:27 10:37 21:00	ファミリーコーラスフロギーズ・寿楽会(文館) グランドゴルフ(老人福祉センター)	
15	土	13	満干	3:40 18:19 11:28 22:58	社会を明るくする運動八重山地区大会(市民会館) 八重山民踊愛好会(文館)	
16	日	14	満干	4:37 19:00 12:12 23:51	宮良長包没後50年記念コンサート「メロディよ 永遠に」(市民会館午後6時)	
17	月	15	満干	5:26 19:32 12:54	心配ごと相談・人権相談(市民相談室)午前9時~12時	
18	火	16	満干	6:12 20:17 0:36 13:32	ジャギー同好会・講座「八重山の古文書」・児童文化サークルくにぶん木の会(文館) 舞踊・健康相談(老人福祉センター)	
19	水	17	満干	6:58 20:40 1:15 14:08	法律相談(市民相談室)午前9時~12時 書道クラブ(老人福祉センター) 八重山ギターアンサンブル・コーラスあかようら・八重山文化研究会(文館)	
20	木	18	満干	7:43 21:12 1:58 14:47	海の記念日 手話サークル碧の会・歌声サークルビバース・手づくり絵本同好会(文館) 心配ごと相談(市民相談室)午後1時~5時 詩吟クラブ(老人福祉センター)	
21	金	19	満干	8:26 21:47 2:41 15:22	アンサンブル「むげん」コンサート(市民会館) 手芸クラブ(老人福祉センター) ファミリーコーラスフロギーズ(文館)	
22	土	20	満干	9:11 22:19 3:24 15:59	宮良豊年祭	
23	日	21	満干	10:00 22:56 4:11 16:36		
24	月	22	満干	10:57 23:34 5:03 17:12	心配ごと相談・人権相談(市民相談室)午前9時~12時 カラオケクラブ(老人福祉センター)	
25	火	23	満干	12:02 6:04 17:52	ジャギー同好会・講座「八重山の古文書」・絵画サークル群星 生花・古謡クラブ(老人福祉センター)	
26	水	24	満干	0:17 13:33 7:16 18:39	法律相談(市民相談室)午前9時~12時 健康体操(老人福祉センター) 夏休み特別企画親と子の 絵画教室・八重山ギターアンサンブル・コーラスあかようら・八重山文化研究会(文館)	
27	木	25	満干	1:10 15:39 8:45 19:50	心配ごと相談(市民相談室)午後1時~5時 手話サークル碧の会・ビバース(文館) グランドゴルフ(老人福祉センター)	
28	金	26	満干	2:18 17:25 10:09 21:39	聖教文化講演会(市民会館) ファミリーコーラスフロギーズ(文館)	
29	土	27	満干	3:35 18:27 11:16 23:00	パッチワークキルト展(市民会館) お話し玉手箱I(文館)	
30	日	28	満干	4:42 19:07 12:09 23:57	八重高演劇発表会(市民会館) 大浜豊年祭	
31	月	29	満干	5:38 19:37 12:54	心配ごと相談・人権相談(市民相談室)午前9時~12時 4ヵ字豊年祭(オンプール)	