

日本最南端の自然文化都市


広報

しらかし

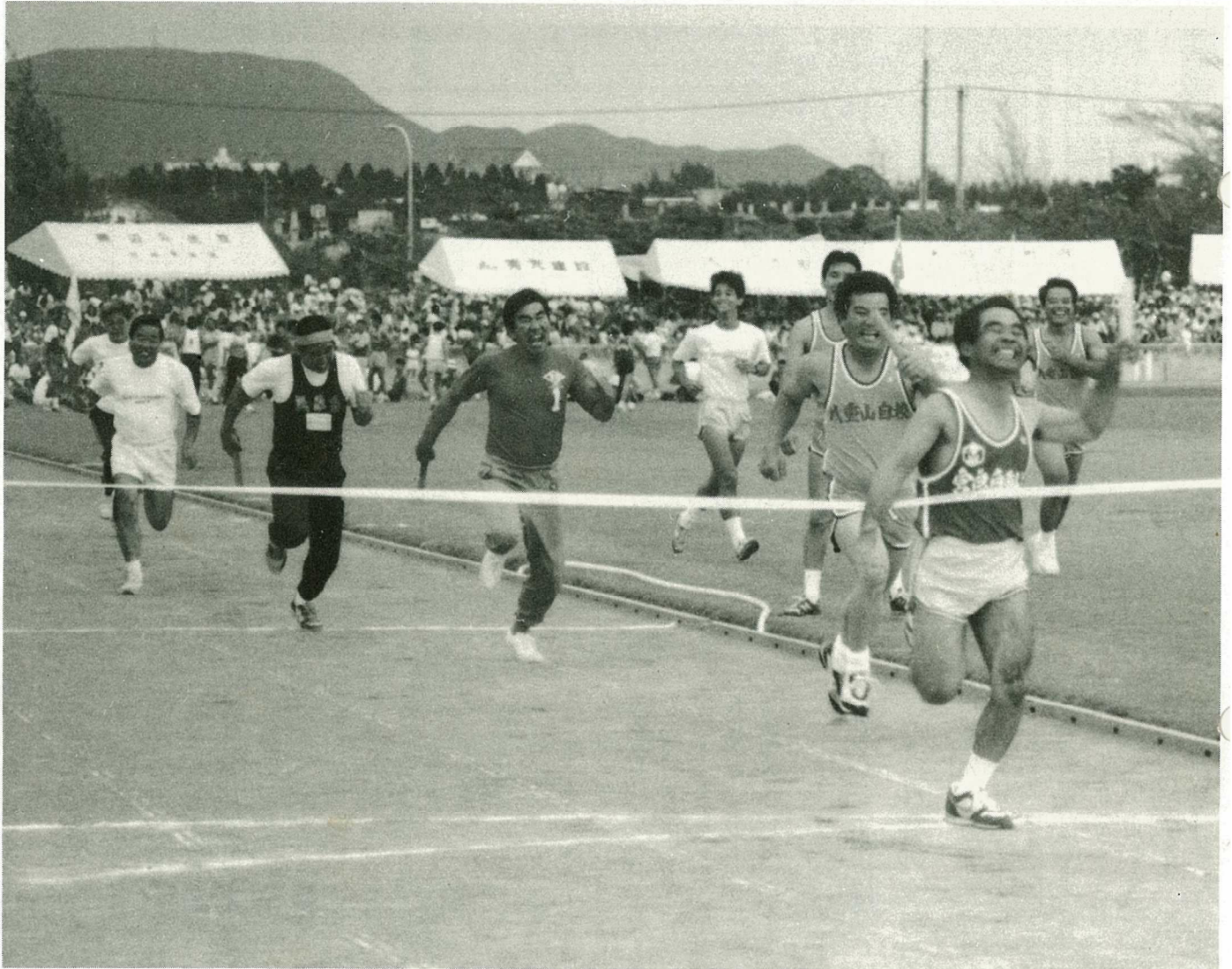
人口と世帯数

総人口…………… 42,989
男…………… 21,635
女…………… 21,354
世帯数…………… 13,838

(平成元年7月末現在)

1989
9/20
No.218

編集・発行／沖縄県石垣市総務部企画室 石垣市美崎町14番地 ☎(09808)2-9911



家族そろって楽しもう ＝第7回市民大運動会＝

秋の使者・サシバが大空を舞い南下する季節となりました。
秋といえばスポーツの秋。今年も恒例の市民大運動会が、10月15日に行われます。

家族そろって、さわやかな汗を流しましょう。

とき 10月15日・午前8時30分

ところ 市中央運動公園陸上競技場

今月の主な内容

	ページ
* 老人座談会……………	2～4
* 敬老慰安会……………	4
* 行政相設開設……………	5
* おたよりコーナー……………	6
* おしらせコーナー……………	7

特集・座談会

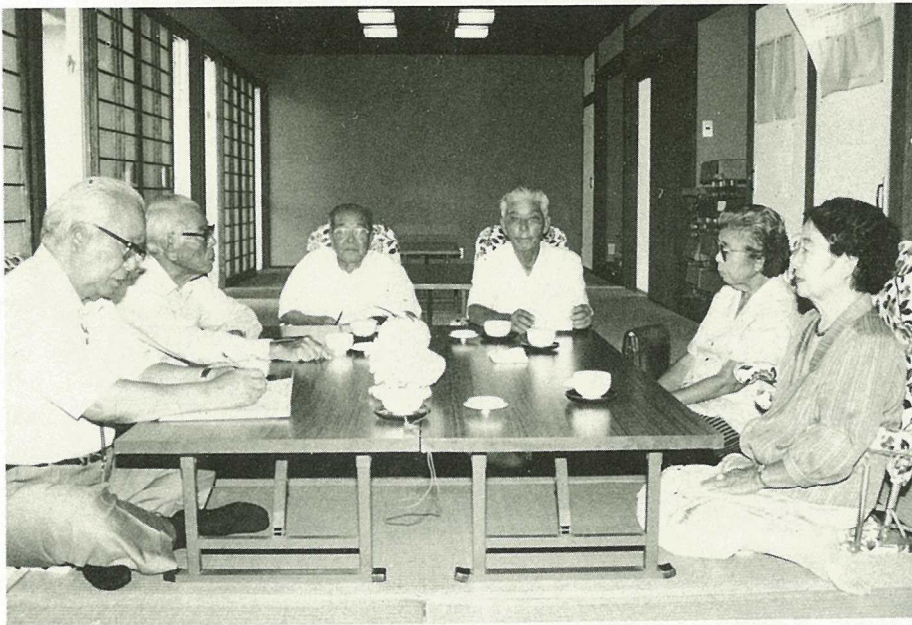
老人の生きがいとは何か

これからも地域社会の

発展のために

九月十五日は「敬老の日」。敬老の日は、明治から平成までの歴史の転換期を乗り越え、これまで多年にわたって社会に貢献してこられたお年寄りを敬愛し、長寿を祝う日です。日本は世界一の長寿国です。

都道府県ごとに見てみると、人口十万人当たり百歳以上の方は沖縄県がトップで、十八年連続して日本一です。石垣市では七十五歳以上のお年寄りは千九百六十七名（男七百七十名、女千九百九十七名）い



▲老人の生きがいについて熱っぽく語る。

出席者
 小底致市(石老連会長)
 亀川安兵衛(八老連副会長)
 豊川善信(石老連幹事)
 山川信友(石老連事務局長)
 新垣タマ(石老連婦人部副部長)
 与那原キミ(石垣老人クラブ 尚寿会副会長)

ます。市内の最高齢者は字大川十五ー一番地にお住まいの喜友名ウナリさんで、百三歳になられます。

今回は敬老の日になんで、お年寄り六名の方を集まっていた。ただ、老人の生きがい等について話していただきました。一みなさん、本日はお集まりいただき、どうもありがとうございます。それでは、小底石老連会長から、老人クラブに入っている感想等についてお聞かせください。

老人クラブはみんなのクラブ

小底さん 私は石垣市老人クラブ連合会に入って十年になります。老人クラブ活動は十年前に比べると質的にも良くなり、組織的にもかなり大きくなっています。各地域に老人クラブがあります。老人クラブに入っておられない方は一日でも早く会

員になって欲しいですね。

亀川さん 私もそう思います。老人クラブに加入しておられない方は、どのように過ごしておられるのか、不思議でたまりません。老人クラブへの加入率は全国的にみると、都市部が低いとのこと。石垣市においてもそれは例外ではなく、やはり市街地が低くなっています。お年寄りになればできるだけ老人クラブに入り、一諸に余生を楽しみながら過ごしていきたいですね。これは今、老人クラブがかかえている大きな問題です。山川さん 以前は老人クラブ活動といえば、お嶽などを清掃するなど、ほとんどが奉仕作業でした。でも今では、趣味、スポーツ、研修活動など、あらゆる活動をしています。

小底さん 本市の老人クラブには三十九の単位老人クラブがあり、現在、二千二百名の会員がいます。当初はイヤイヤながら入っていた方もいます。与那原さん 実は私もその中の一人なんです(笑)。

しかし、今では、老人クラブ活動で忙しい日々を送り、大変、満足しています。私はゲートボールの監督をしています。いろいろな不満の声もあり、その調整に苦労したこともありましたが、でも、みんな一生懸命にプレーして楽しんでる姿を見ると、ほんとにこの活動をやってきて



▲左から亀川さん、豊川さん。

戦争は

二度とゴメン

よかったですと思っています。
 新垣さん 私は双葉に住んでいます。双葉には高齢者が多いんですが、働いている方も多いんです。中には老人クラブに加入するのをしぶる方もいらっしゃいます。それで、今のところはできるだけ会員を減らさないように努力しています。
 豊川さん 人間はやはり健康でなければなりません。私は老人クラブ活動を、自分の生きがいの場として、これからも続けていきたいですね。
 ーどうも、ありがとうございます。みなさんはこれまでに第一次大戦をはじめ、いろいろな戦争を体験なさっていますが、豊川さん、戦争体験をお聞かせください。



▲左から新垣さん、与那原さん。

豊川さん 戦争のことを思うと今でもほんとにゾッとします。支那の山中で無残に死んでいる人々をみて、とても悲しく、つくづく思いました。戦争はもう二度とゴメンです。
 新垣さん 私も東京で二度、震災にあいました。身重の姿で沖繩に帰り、収容所で出産しました。あの時は、ほんとうに死ぬ気で死ぬ思いでした。今、平和の尊さをつくづくかみしめています。

ーさて、話は変わりますが、老人福祉センターに十三の趣味のクラブがあると聞いているんですが、その活動内容についてお聞かせください。ー

ふれあいの広場

老人福祉センター

趣味クラブで

本土との交流も

小底さん 老人福祉センターはお年寄りみんなが集まり語り合

える場として、昭和五十七年八月にオープンしました。これも行政当局のおかげです。大変、感謝しています。老人福祉センターには書道、生花、舞踊、健康体操、ゲートボール等、現在、十三の趣味のクラブがあります。それぞれ曜日が決まっており、最近ではグラウンドゴルフ、大正琴クラブ等、新しいクラブも結成されており、趣味クラブはかち合わなければ、一人で二つも三つも入れます。
 老人福祉センターは、老人のみなさんが各地域で老人クラブに入ってもらい、そして利用していただいています。
 豊川さん 私は健康体操クラブに発足当時から入っており、現在は女性が六十名、男性が四名います。私は以前に関節炎をわずらったことがあります。健康体操を続けたおかげで、すっかり良くなりました。
 与那原さん 私は詩吟クラブに入っています。以前、本土で健康診断を受けたときのことですが、担当医師から肺かつ量が大きいとほめられました。その先生の話によると、それは詩吟をしているおかげだと言われ、また先生自身も詩吟をやっているということを知ってビックリしました。その先生の紹介で熊本での詩吟大会にも参加することができ、ほんとに詩吟をやって良かったな、と思いました。



▲左から山川さん、小底さん。

山川さん 私は現在、妻との二人暮らしです。夫婦で老人福祉センターに通っていますが、とても楽しいですよ。妻は舞踊クラブに入っており、ハリキッテ練習しています。
 小底さん 先ほど、山川さんの奥さんが舞踊クラブに入っておられるということ思い出したかも知れませんか。
 山川さん いろいろな趣味クラブがありますので、夫婦で参加すれば、もっと楽しく過ごせるかも知れませんね。
 小底さん そうです。県内でカラオケクラブがあるのは、石垣市だけだそうです。
 豊川さん カラオケクラブも、大変、楽しいです。私の十八番は「北国の春」です。この前、ある場で歌って、盛んな拍手を受けました。嬉しかったです。
 小底さん そうです。豊川さん、年寄りは古い歌しかわからないと思われていますが、冗談じゃないです。私たちも若者に負けまいと、新しい歌に挑戦しています。
 山川さん 時々、練習の成果をスナックで試すんです。気持ち良いもんですね(笑)。
 豊川さん おもしろいことがありましてね。というのは、私たち老人があるスナックで新しい歌などを歌っていると、隣りで飲んでいた若者が「年寄りがあんな歌を歌えるんだなあ」という表情でビックリしていましたヨ(笑)。
 小底さん 昔みたいにお年寄りは引ッ込んでいる時代じゃないんです。なんでも前向きに行動することです。
 豊川さん 私もそう思います。「老人ボケ」という言葉があるが、これは何の趣味もたず、引ッ込みじあんの人が多いそう

最近、カラオケクラブができたとのことですがー
カラオケは 若い者には負けん
 小底さん そうです。県内でカラオケクラブがあるのは、石垣市だけだそうです。
 豊川さん カラオケクラブも、大変、楽しいです。私の十八番は「北国の春」です。この前、ある場で歌って、盛んな拍手を受けました。嬉しかったです。
 小底さん そうです。豊川さん、年寄りは古い歌しかわからないと思われていますが、冗談じゃないです。私たちも若者に負けまいと、新しい歌に挑戦しています。
 山川さん 時々、練習の成果をスナックで試すんです。気持ち良いもんですね(笑)。
 豊川さん おもしろいことがありましてね。というのは、私たち老人があるスナックで新しい歌などを歌っていると、隣りで飲んでいた若者が「年寄りがあんな歌を歌えるんだなあ」という表情でビックリしていましたヨ(笑)。
 小底さん 昔みたいにお年寄りは引ッ込んでいる時代じゃないんです。なんでも前向きに行動することです。
 豊川さん 私もそう思います。「老人ボケ」という言葉があるが、これは何の趣味もたず、引ッ込みじあんの人が多いそう

「みなさん、本日は大変、ありがとうございました。今後もみなさんのご活躍に期待しています。最後にみなさんを代表して小底会長に今後の抱負をお願いします。」

「老人でもできる」

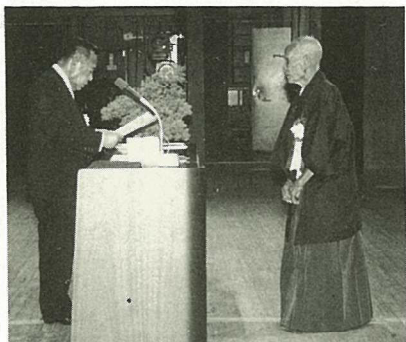
ではなく

「老人だからできる」

小底さん 私たち老人は、これまで多年にわたって培ってきた知識と経験を社会のために役立てていきたいと思っています。社会には「老人でもできる」ではなく「老人だからできる」ことがたくさんあると思います。

盛大に敬老慰安会

健康でいつまでも長生きを



九月十五日の「敬老の日」、市主催の敬老慰安会が午後三時

身近な例で言えば民族芸能、俚言（格言）、方言などです。これらは、老人だからこそ傳承することができるといえます。また、老人が自ら地域行事にも積極的に参加して青年会、婦人会、字会と交流し、指導することが大切なことです。そうすることによって地域独自の文化を継承発展することができ、また石垣市の都市目標宣言である「日本最南端の自然文化都市」の実現にもつながるんじゃないかと思えます。今後も、私たち老人は老人クラブを拠点に地域のためにそして石垣市の発展のために懸命に頑張っていきたいと思います。

から市民会館大ホールで盛大に催されました。

式典では山田助役の開会のあいさつの後、内原市長は「石垣市の七十五歳以上のお年寄りの数は過去最高です。第二の人生ともいえる余生をいかにすれば健康で過ごせるかが、とても大切なことです。皆様のご長寿は郷土の誇りです。今後とも、健康で長寿されることを切に願います」と、式辞を述べました。続いて西銘県知事（代

読・宮良八重山支庁長）、半嶺市議会議長がそれぞれ祝辞を述べ、これまで多年にわたる功績と長寿を称えました。

これを受けて、小底致市石老連会長が「私たち老人がもっている知識と経験を生かし、地域社会のために役立てていきたいと思えます。『老人でもできる』ではなく『老人だからできる』といわれるように、積極的な姿勢で生きたいと思えます」と、老人代表あいさつをしました。

席上、今年九十七歳を迎えられた十名の方々に、内原市長から頌状と記念品が手渡されました。

この後、祝宴に入り、各舞踊研究所による「驚の鳥節」「上原の島節」などの舞踊が披露され、お年寄りの目を楽しませていました。

表彰者は次の方々です。（敬称略）

- 大泊一永（白保一九）、與那覇メガガマ（大浜二〇七五の一五〇）、川平繁（登野城十六）
 - 長浜盛次（新川二二五九の三）
 - 宮良ヒテマ（宮良一二三二の二）
 - 屋比久マカテ（宮良一一三一の二）
 - 玉代勢マツ（登野城八九四）、辻美代（登野城一八三）
- ※物語者
山城興常（大川二八）
南風野英助（川平八九三の五）

第6回 趣味のクラブ発表会（老人福祉センター）10月12日（木）

写真 9/13 広報

切々と心の思いを

熱唱した

とうばちーま大会



入賞者（敬称略）

△歌唱の部▽

- 一位 黒島聡（登野城）
 - 二位 当銘正一（那覇市首里）
 - 三位 宮良用要（登野城）
- △作詞の部▽
- 一位 西表 藤（石垣）
 - 二位 宮野エイ子（大川）
 - 三位 宮良政能（川平）

9/13 北部地区に 伊原間保育所開所



▲保育所の園児と父兄

北部地区に待望の伊原間保育所が開所しました。現在、園児数は十二名で少数ですが、今後、同保育所は地域活性化と人材育成に大きく寄与するものと期待されています。

9/15 水道庁舎起工



▲浜崎町緑地西側

役所への要望・意見は 行政相談で……

10月17日文化会館で開設

市では秋の行政相談週間（十月十五日～二十一日）にちなんで、次のとおり行政相談所を開設します。役所の仕事に対する苦情や意見・要望等があります。また、お気軽にご相談ください。また、あわせて人権相談も行います。相談は無料で秘密は固く守られますので、どうぞお気軽においで下さい。

とき 十月十七日(火)午前十時～午後四時
 ところ 市立文化会館(二階)
 なお、市では、次呂久信次
 電話〇九八八(六七)一一〇〇

月 日	時 間	場 所
10月2日	10時～16時	石垣市文化会館
〃 6日	13時～16時	石垣市文化会館
〃 11日	9時～12時	石垣市役所市民相談室
〃 17日	10時～16時	石垣市文化会館
〃 23日	9時～12時	石垣市役所市民相談室

特設人権相談所を 開設します

那覇地方法務局石垣支局と石垣人権擁護委員協議会では、地域住民の基本的な人権の擁護と人権思想の普及高揚を図るため、上の日程で人権相談所を開設します。

借地、借家、金銭貸借、売買相続、交通事故、登記、戸籍、夫婦親子、「いじめ」、法律問題などについて法務局職員、人権擁護委員が相談を受けます。

秘密は固く守られ相談は無料ですので、気軽にご相談ください。また、法務局石垣支局では、常時、事務室で相談所を開設しています。どうぞご利用ください。

届かないと 損します、 ～国民年金の 沖縄特例措置～

沖縄の国民年金は本土より九年遅れて発足したため、本土に住んでいた人と同じ国民年金の加入期間を満たすことができませんでした。そのため特別措置として、昭和三十六年四月から昭和四十五年三月までの二十歳以上の期間が保険料免除期間とみなされます。

対象となる方は
 ★大正十四年四月二日から昭和二十五年四月一日までに生まれた方
 ★昭和三十六年四月から昭和四十五年三月までの間に沖縄に住んでいた方
 この二つの条件に該当する方は、沖縄特例の対象者になります。

対象となる期間は

昭和三十六年四月一日から昭和四十五年三月三十一日(昭和三十六年四月一日に二十歳未満のものは、二十歳に達した日から昭和四十五年三月三十一日まで)までの間に沖縄に住所を有していた期間が対象となります。ただし、厚生年金保険、共済組合の加入期間および改正前の復帰特別措置で免除とみなされた期間は除かれます。

また、旧厚生年金等や旧共済組合から老齢年金または退職老齢年金を受給している方も除かれます。

★届け出るだけでも年金額が増えます。

国保と国年の保険料が

口座振替えできます

石垣市国民健康保険税及び国民年金保険料納付が次の金融機関で口座振替することができるようになりました。どうぞ被保険者の皆さんご利用ください。

取扱い金融機関
 琉球銀行、沖縄銀行、沖縄海邦銀行、沖縄県労働金庫、石垣農業協同組合、大浜農業協同組合、石垣漁業協同組合
 一、口座振替依頼表
 各金融機関窓口で準備してあります。

一、必要なもの
 通帳、通帳届出印かん

えます。

★保険料を納めると年金額はさらに増え、納めた額の十一～十八倍になって戻ってきます。保険料は月額二千四百円です。★納めることのできる期限は、保険料を追納できる期限は、平成四年三月三十一日までです(その間に六十五歳に達する方は、その前日までが追納できる期限となります)。

保険料の追納は分割納付もできますので、無理のない計画的納付をするために、早めに届け出ることをおすすめします。くわしくは

保険年金課国民年金係へ
 電話二一九九一一内線295～297



おたより



結核予防週間に

向けて

八重山保健所

長 浜 末 子

結核が世の中から減ってくる
と若い人の大部分が結核にうつ
っていない人で占められるよう
になりました。また、結核に対
する関心も低下し、結核はもう
片付いたと考えている人も少な
くありません。そこで、9月24
日から始まる結核予防週間に向
けて、「結核」について復習して
みたいと思います。

結核は痰の中に結核菌を出し
ている患者が咳やくしゃみの時
まき散らすしぶきの中にいる結
核菌を肺に吸い込むことによっ
てうつります。このしぶきは目
には見えないごく小さなもので
す。肺の中に入った結核菌は初

感染巣（結核菌が住みついた状
態を作り、ツベルクリン反応が
陽性になります。初感染巣はそ
のまま治ってしまうのが普通で
すが大切なことは、この時結核
菌は血液の流れに入っているい
ろんな臓器に拡がり、何ヶ月ある
いは何年かたつてから慢性の結
核がおこってきます。そこで、
結核のような伝染病では患者の
治療が予防につながります。

結核になった人を早く見つけ
る方法でまず大切なことは(A)次
のような症状があったらすぐ受
診をする①長びく咳(2週間以
上)②微熱がある③やせてきた
④体がだるい⑤痰に血が混じる
⑥胸痛⑦その他カゼ症状(ふつ
うのカゼなら2〜3日から2週
間で治る) (B)定期健康診断を忘
れずに受ける等。もし運悪く結
核になってしまったら薬を確実
に飲み続けることです。新しい
抗結核薬はふつう9〜12ヶ月確
実に服薬すれば治ります。でも
薬をきちんと飲まない他の人
に感染させたり、薬に対する耐
性菌ができたりして治すのが難
しくなります。更に、重症にな
ると肺機能障害者になって日常
生活の中で「酸素」を離せなく
なったり肺生心をおこして死に
至ったりする場合があります。
結核を軽視せず何か困ったこ
と相談したいことがあります。下
さい。

国 税

ニュース

◎消費税の届出をお忘れなく
事業者の方々には、各種の届
出等の要件に当てはまる事実が
生じた場合には、石垣税務署長
に対して届出等を提出する必要
があります。

この届出等の用紙は、石垣税
務署にあります。

○「消費税課税事業者届出書」

前々年又は前々事業年度の課
税売上高が三千万円を超える事
業者で、まだ「消費税課税事業
者届出書」を提出していない方
は、お早めに提出してください。
○「消費税簡易課税制度選択届
出書」

簡易課税制度を選択するとき
には、十月二日までに提出して
ください。

○「消費税課税事業者選択届出
書」

免税事業者が課税事業者を選
択するときには、十月二日まで
に提出してください。

※平成元年四月〜七月決算法人
の消費税の申告・納付の期限は
十月二日までです。期限内に申
告・納付をすませましょう。

◎お年寄りや障害者と税
お年寄りや心身に障害がある

方など社会的、経済的に弱い立
場にある方々に対しては、財政
支出の面で社会保証を充実する
一方、税金の面でもいろいろな
特典が設けられています。
◎財産をもらったときは

郵便貯金は

住みよい社会づくり

役立っています



郵便貯金は、住みよい社会づ
くりにお役に立つように使われ
ています。

郵便局の郵便貯金は明治八年
の創業以来、身近な貯蓄として

広く国民に利用していただき、
これまでに預けられた貯金の総
額は全国で約百二十六兆円、沖
縄県内においては約四千四百九
十四億円を超えています。(平
成元年三月末現在)

郵便貯金としてみなさまから
お預りした大切なお金は大蔵省
の資金運用部に預けられ、財政

個人から財産をもらったとき
贈与税がかかります。なお、会
社などの法人から財産をもらっ
たときには、贈与税はかかりま
せんが、一時所得として所得税
がかかります。

投融资の主要な原資として各方
面へ融資されます。そして、住
宅・学校・病院・道路・上下水
道施設の建設、中小企業・農林
漁業の近代化など、みなさまの
ごく身近なところで生かされて
います。

県内では、沖縄総合事務局を
通じて、県、市町村等に対して
約二千七百七十八億円の融資が
なされています。(平成元年三
月末現在)

私たちの石垣市でも約七十七
億円の融資を受けており、この
資金によって今年度は学校、道
路、港湾、漁港、上下水道等を
建設する予定です。

郵便局では、このような郵便
貯金のはたらきを広く市民のみ
なさま方にご理解をいただくた
め、関係機関の協力を得て、毎
年十月を「豊かなくらしと住み
よい社会をつくる郵便貯金月間」
としてPR活動を行っています。
今後とも、郵便貯金に対する
ご理解とご支援をお願いします。

ツ反・BCG

種 (BCG)	ツベルクリ			ン反応検査			結核予防接		
	十月十六日	十月十七日	十月十八日	十月十九日	十月十九日	十月十九日	十月十九日	十月十九日	十月十九日
実施月日	午前九時～十一時	午後一時～三時	午後一時～三時	午後一時～三時	午後一時～三時	午後一時～三時	午後一時～三時	午後一時～三時	午後一時～三時
実施地区	登野城・浜崎町	新川・美崎町	登野城・浜崎町	新川・美崎町	登野城・浜崎町	新川・美崎町	登野城・浜崎町	新川・美崎町	登野城・浜崎町
	石垣・新栄町・大川	その他全地区	石垣・新栄町・大川	その他全地区	石垣・新栄町・大川	その他全地区	石垣・新栄町・大川	その他全地区	石垣・新栄町・大川
	新川・美崎町	その他全地区	新川・美崎町	その他全地区	新川・美崎町	その他全地区	新川・美崎町	その他全地区	新川・美崎町

通商産業省では、平成元年十月一日現在で商業統計調査（一般飲食店）を実施します。

この調査は、全国の飲食店（一般飲食店）の実態を明らかにすることを目的としています。

この調査の結果は、前年実施した商業統計調査（御売業、小売業）と併せて、国や都道府県市区町村における商業の育成、流通機構の近代化などの施策を進めるうえでの重要な基礎資料として多方面で利用されるのみならず、個々の商店が経営指針を作成する際にも役立っています。



商業統計調査に

(一般飲食店)

ご協力を!

お問い合わせ先
 総務部企画室広報統計係
 電話二一九九一一内線224

NHK学園

通信講座

受講者募集中

調査にあたっては、都道府県知事から任命された商業統計調査員が商店を直接訪問し、調査票に記入していただいで回収するという方法で行います。

提出された調査票は、統計法により厳重に秘密が守られますので、正確な報告にご協力ください。

NHK学園では、高等学校専攻科（コミュニケーションスクール）社会福祉コースの生徒、海外在住の高校生が通信教育で学習する海外特科生、秋の生涯学習通信講座の受講者を募集しています。

- 美しい町・住みよい町
 ゴミは決められた日に
 (祝祭日も回収いたします)
- | | |
|-----|--|
| 土・水 | 新川・新栄町・浜崎町・三和・川原・開南・於茂登・高田・名蔵・元名蔵 |
| 金・火 | 大川・石垣・美崎町・磯辺・宮良・白保崎・枝川平・大高・仲筋・吉原・米原・富野・大田・伊十名・野底 |
| 木・月 | 登野城・平得・真米里・大浜・大里・登野・伊野田・大野・伊原・岡・明石・久守良・吉野・平久保・平野 |
- 粗大ゴミ回収日
 (家庭電化製品など) ゴミ回収車で
 (如くできないもの) ゴミ回収車で
- 水曜日市街地
 土曜日その他の地域
- 一、専攻科社会福祉コース
 - 募集人員 九百名
 - 修了年限 二年(半年一期)
 - 募集期限 十月五日
 - 入学金 一万円
 - 授業料 一期につき三万五千円
 - 出願資格 原則として高等学校卒業の方
 - 入学選考 原則として書類選考
 - 認定資格 所定の科目をすべて修了した方には修了証書が与えられ、同時にNHK学園社会福祉ボランティア認定資格が取得できます。
 - 二、海外特科生コース
 - 海外在住の高校生が帰国語の学習、進学に備えるもので、「現代史」「日本史」など、勉強します。締切日は九月三〇日までです。
 - 三、秋の生涯学習講座

教養と趣味を深めるための通信講座で、書道、語学、俳句、短歌、ゴルフ、料理、ちぎり絵、硬筆、折り紙等、五十七の講座があります。募集期限は十月末日までです。

ストマ用装具 今年度から

医療費控除対象

平成元年度税制改正により、人工肛門のストマ(排泄孔)又は尿路変向(更)のストマをもつ方の使用するストマ用装具について、医師が証明書を発行した場合、医療費控除の対象となります。該当者は、ストマ用装具代の領収書(昭和六十四年一月一日以降購入分)と医師

の証明書を確定申告書に添付するか、確定申告の際に提示してください。

制度の概要及び医師の証明書用紙は市福祉事務所にありますので、どうぞご来所ください。くわしくは市福祉事務所へ(電話二一九九一一内線329)

くわしくは
 東京都国立市富士見台一〇三
 NHK学園八E五二係
 電話〇四二五五七二一
 六一
 三五一

ごぞんじですか

医薬品副作用被害救済制度



- この制度は、医薬品副作用被害救済・研究振興基金法に基づく公的制度です。
- 制度の仕組みを解説したパンフレット及び請求用紙を無料でお送りします。

医薬品副作用被害救済・研究振興基金
 総務部企画課相談係

〒170 東京都豊島区東池袋3-1-1 サンシャイン60 26階
 ☎03-988-2101(代表)

市民カレンダー

(かなづき)
10月 神無月

OCTOBER

日	曜	旧暦	潮 汐	行 事
1	㊤	9/2	満干 7:53 19:43 1:48 13:52	ハブ咬症防止運動～31日 労働衛生週間・共同募金始まる 沖縄芝居「オヤケアカハチ」・第15回八重山古典民謡コンクール(市民会館)
2	月	3	満干 8:24 20:04 2:16 14:16	無料法律相談(文館) 心配ごと相談(市民相談室)午前9時～12時 大正琴クラブ(老人福祉センター)
3	火	4	満干 9:00 20:27 2:48 14:42	コーラスあかようら・ジャギー同好会・講座「八重山の古文書」・児童文化サークルくにぶん木の会(文館) ゲートボール9月期決勝(老人福祉センター)
4	水	5	満干 9:36 20:51 3:17 15:03	八重山ギターアンサンブル・コーラスあかようら・八重山文化研究会(文館) 法律相談(市民相談室)午前9時～12時 書道クラブ(老人福祉センター)
5	木	6	満干 10:17 21:16 3:52 15:25	手話サークル碧の会・歌声サークルピバーズ・手作り絵本同好会(文館) 心配ごと相談(市民相談室)午後1時～5時 グラウンドゴルフ(老人福祉センター)
6	金	7	満干 11:12 21:48 4:33 15:44	ファミリーコーラスフロギーズ・法の日無料法律相談(文館) さとろきび農民大会(市民会館) 手芸クラブ(老人福祉センター)
7	土	8	満干 12:54 22:35 5:27 16:04	OAフェアー(市民会館)～8日
8	㊤	9	満干 6:53	
9	月	10	満干 0:00 16:25 8:40 20:50	心配ごと相談(市民相談室)午前9時～12時 舞踊・カラオケクラブ(老人福祉センター)
10	㊥	11	満干 2:08 16:51 9:55 22:07	体育の日・目の愛護デー
11	水	12	満干 3:41 17:14 10:47 22:58	全国防犯運動旬間～20日 八重山ギターアンサンブル・コーラスあかようら・フォークダンスクラブ(文館) 法律相談・人権相談(市民相談室)午前9時～12時
12	木	13	満干 4:46 17:43 11:27 23:43	手話サークル碧の会・歌声サークルピバーズ(文館) 第6回趣味のクラブ発表会(老人福祉センター) 心配ごと相談(市民相談室)午後1時～5時
13	金	14	満干 5:40 18:10 12:05	ファミリーコーラスフロギーズ・大川老人クラブ定例会(文館) グラウンドゴルフ(老人福祉センター)
14	土	15	満干 6:28 18:42 0:23 12:43	八重山地区小中学校児童生徒科学作品展～15日 コロッケバラエティショー・観光シンポジウム(市民会館)
15	㊤	16	満干 7:16 19:11 1:05 13:18	第7回石垣市民大運動会(市中央運動公園) 日本舞踊発表会(市民会館)
16	月	17	満干 8:04 19:46 1:50 13:55	寿楽会・一般対象絵画教室(油絵)①(文館) 心配ごと相談(市民相談室)午前9時～12時 大正琴クラブ(老人福祉センター)
17	火	18	満干 8:54 20:18 2:33 14:31	貯蓄の日 コーラスあかようら・ジャギー同好会・講座「八重山の古文書」・児童文化サークルくにぶん木の会(文館) 舞踊クラブ(老人福祉センター)
18	水	19	満干 9:46 20:55 3:18 15:05	八重山ギターアンサンブル・コーラスあかようら・八重山文化研究会(文館) 法律相談(市民相談室)午前9時～12時 書道クラブ(老人福祉センター)
19	木	20	満干 10:45 21:35 4:08 15:44	手話サークル碧の会・歌声サークルピバーズ・手作り絵本同好会(文館) 心配ごと相談(市民相談室)午後1時～5時 詩吟・囲碁クラブ(老人福祉センター)
20	金	21	満干 12:03 22:20 5:04 16:28	ファミリーコーラスフロギーズ(文館) 総合美術展(市民会館)～22日 手芸クラブ(老人福祉センター)
21	土	22	満干 14:14 23:33 6:14 17:41	第7回学校・学級新聞コンクール作品展
22	㊤	23	満干 7:43 15:53 20:11	八重山古典音楽コンクール発表会(市民会館) 老人スポーツ大会(老人福祉センター)
23	月	24	満干 1:32 16:31 9:10 21:55	一般対象絵画教室② 心配ごと相談・人権相談(市民相談室)午前9時～12時
24	火	25	満干 3:19 16:56 10:12 22:46	コーラスあかようら・ジャギー同好会・講座「八重山の古文書」・絵画サークル群星(文館) 生花・古謡クラブ(老人福祉センター)
25	水	26	満干 4:28 17:14 10:56 23:22	八重山ギターアンサンブル・コーラスあかようら・フォークダンスクラブ(文館) 法律相談(市民相談室)午前9時～12時 健康体操(老人福祉センター)
26	木	27	満干 5:17 17:33 11:28 23:56	手話サークル碧の会・歌声サークルピバーズ(文館) 心配ごと相談(市民相談室)午後1時～5時 カラオケクラブ(老人福祉センター)
27	金	28	満干 5:59 17:53 11:58	読書週間 ファミリーコーラスフロギーズ(文館) グラウンドゴルフ(老人福祉センター)
28	土	29	満干 6:34 18:13 0:25 12:24	第15回八重山古典民謡コンクール発表会(市民会館)
29	㊤	30	満干 7:07 18:39 0:57 12:52	絵本の読みきかせ会(伊原間) 第1回平田弘子リサイタル(市民会館)
30	月	10/1	満干 7:43 19:02 1:26 13:19	一般対象絵画教室③(文館) 心配ごと相談(市民相談室)午前9時～12時
31	火	2	満干 8:16 19:28 1:57 13:48	コーラスあかようら・ジャギー同好会・講座「八重山の古文書」(文館)