



鮮魚店

並里清子 さん

(関連記事 7 ページ)



編集・発行／沖縄県石垣市美崎町14番地 石垣市総務部企画室  
TEL. (09808)2-9911(代)・(09808)2-1243(直)・FAX(09808)3-1427

2000

平成12年  
10月25日

No.349



## 指定袋を導入するための検討が始まりました

袋を導入している国内・県内

石垣市ごみ減量推進市民会議では、指定袋の導入や、粗大ごみの有料化及び事業所ごみの有料化について検討しています。第一回会議では、石垣市のごみ処理の状況と、指定



状況、そして石垣市が実施する際の導入案について審議しました。

第二回会議では、内容について再度話し合い、一人当たりの出すごみ量が県内で一番多い原因や資源ごみの回収が不十分だという意見がありました。この問題については時間をかけて慎重に審議する必要がありますとのことで、当初十一月末までの会議を来年まで延長することが確認されました。

### 指定袋とは？

「指定袋」とは市のマークなどが入ったごみ袋です。スーパーや小売店で販売されている透明・半透明のごみ袋に代わり、石垣市のマーク入りの透明・半透明のごみ袋

が販売されるということです。

### なぜ指定袋にするの？

「指定袋」にするかしないかは現在市民会議で検討していますが、指定袋が必要とされる大きな理由は、ごみを減らし、ごみ処理を安定にするということです。

今、石垣市民一人あたりの出すごみ量は県内各市の中で一番多く、そのためクリーンセンターや最終処分場でのごみ処理が不安定になっています。

この問題を解決するには家庭や事業所から出るごみを減らす必要があるのです。

### 指定袋が導入される場合の予定価格

大袋…… 1枚20円 (縦80センチ、横65センチ)  
中袋…… 1枚15円 (縦70センチ、横50センチ)  
小袋…… 1枚10円 (縦60センチ、横40センチ)

【問い合わせ】  
石垣市民生部 環境保護課 ☎ 2-1285

## 始めよう ごみのダイエット

今、わたしたちは自分たちが排出してきた大量のごみを前に、行動の選択を迫られています。このまま、ごみが増える生活を続けるか、ごみを減らしていくか。ごみの処分施設は限界に近く、廃棄物が原因の環境汚染も問題になっています。これ以上ごみは増やせません。

今からごみのダイエット始めましょう。  
わたしたちの社会では、モノが大量につくられ、大量に消費され、そして大量に捨てられています。ふだんの生活の中で私達が排出するごみ(一般廃棄物)の量は日本全体で一年間に五千万トンの一般廃棄物が排出されています。また、これとは別に工場などからは約四億トンの産業廃棄物が排出されています。これまでの大量消費、大量廃棄のライフスタイルを見直し、排出するごみの量そのものを減らしていく必要に迫られています。

## 生活の中からごみを無くそう

今年度は「循環型社会形成推進基本法」をはじめ、各種の廃棄物、リサイクル関連法が成立しました。

「容器包装リサイクル法」は新たにその他の紙製・プラスチック製容器包装を再商品化するべきものとなりました。

また家庭電化製品の再商品化を目的とした「家電リサイクル法」の本格的な施行も来年に控えています。

資源循環型社会に向けた基本的な枠組みが整備されつつあります。

沖縄県では、買い物袋の持参、レジ袋をもらわないうようにするなど日常生活の中で実践することで、ごみ問題を認識し、家庭ごみの約六割を占める容器包装廃棄物の減量化とリサイクルの推進を図ることにしております。

【問い合わせ】  
沖縄県文化環境部廃棄物対策課 ☎ (098) 866-2231  
石垣市民生部環境保護課 ☎ 2-1285

# 中川虎之助・八重山文化協会が縁

## 石垣島まつりで提携披露

石垣市は、十月六日に上坂町(徳島県板野郡)と「ゆかりのまち」提携調印を行いました。

調印式は上坂町の技の館の二階ホールで行われ、石垣市から大瀧長照市長、小底嗣洋市議会議長ら十五人が出席。上坂町から吉岡義人町長、広瀬明男議長をはじめ地元から約二百人が参加して行われました。吉岡町長と大瀧市長は参加者を前に「砂糖の歴史を基調としたゆかりのまちとして教育、文化、産業、経済など幅広い分野の交流を行い相互の理解と友好を深め(中略)地域社会の発展と振興に寄与することを誓う」とした調印書に署名しました。

## 上坂町(徳島県)で ゆかりのまち提携調印



### サトウキビと藍染

上坂町は四国・徳島県の東北部吉野川平野の中北部に位置し、南は吉野川、北は阿讃山脈に接している。

農村として栄え、徳島県内の都市圏及び阪神都市圏の重要な農作物供給地となり、県下有数の水田地帯である。

一帯は、二百年ほど前(江戸時代後期)からサトウキビの栽培が行われ、製造された砂糖は阿波を代表する特産品で、なかでも最高級品の三益糖は全国有数として知られている。また、阿波藍の生産地

としても知られ、藍染の染料(すくも)でも有名である。

### 中川虎之助が 明治時代に来島

上坂町と石垣市は百七年前の一八九三年(明治二十六年)に同町出身の中川虎之助氏が遠く海を隔てて石垣島に来島し、サトウキビの栽培地を開墾したことに始まりま

す。また、第二次世界大戦中に石垣島で駐屯された徳島県人たちでつくる「八重山文化協会」の会員の皆様が、戦後五十年を機会にゆかりの地として亡き戦友の霊を慰めるため石垣市を訪問した際に上坂町長からの友好都市について心温まる「親書」が託されたことと両市町友好都市提携に向けての機運が高まりました。

### 石垣島まつりで披露

両市町では、十一月四、五日に行われる「石垣島まつり」において、「ゆかりのまち」提携調印式を行い、相互の教育・文化・産業など各方面における交流を誓い合いこととしております。

### 人口と世帯数

総人口	44,706(+ 90)
男	22,432(+ 38)
女	22,274(+ 52)
世帯数	17,343(+ 24)

(平成12年8月末日現在)

### 今月の主な内容

指定袋導入へ向けて検討	2	港湾労働者福祉センター利用	8
上坂町とゆかりのまち提携	3	食生活改善普及月間	8
人口と世帯数	3	犯罪捜査にご協力を	8
市民大運動会	4	農業委農薬補助要請	9
白保総括政務次官へ要請	4	しまおこしシンポ	9
家電リサイクル法来年スタート	5	八重山地域産業保健センター	9
犬や猫の管理について	5	御神崎灯台を一般公開	9
土地月間	6	太陽光発電補助制度	9
老人保健医療	6	各機関からのお知らせ	10
海からの贈り物	7	石垣島・産業まつり	12
市有地売却	8	火災予防運動	12

## スポーツを通して健康づくり 市民大運動会へ多数の市民参加

石垣市民大運動会（主催・石垣市）が体育の日を控えた十月八日に石垣市中央運動公園陸上競技場で多数の市民が参加して開催されました。

早朝から晴れ間が広がる運動会日和に恵まれ、各プログラムに参加した市民は、リレー種目や集団演技、団体競技に汗を流しました。

はじめは、参加者全員がトラックを二周軽やかに歩いて体調を整えながら体をほぐす、さわやかウォーキングで幕を開けました。

開会式では、大湊市長のあいさつの後、参加者を代表したあと、三高校の代表者三人が若者らしく力強い選手宣誓ををこないました張ります」と選手宣誓を行いました。

鈴割りでは、幼稚園生や小学生が元気に参加し、三個の



大きな鈴玉にボール投げに大奮闘。親子玉入れでは小さな保育園児が母さんたちと一緒に玉入れを行いました。大きな歓声をかけていました。その後、運搬リレー、身体不自由者のレクダンス、などが行われました。

午後から行われた綱引きは力強い引き合いと応援合戦が行われました。ファイナルの総力リレーは、小学生から五十代までの市民が、地域の名誉をかけて力走、抜きつ抜かれつのデットヒートを展開しました。



## 白保総括政務次官（沖縄開発庁）へ 7項目の要請

中で、「新石垣空港の早期建設」については、新空港の建

白保台一沖繩開発総括政務次官が九月十六日米島し、石垣市役所市長室において石垣市、竹富町、与那国町から要請を受けました。石垣市の大湊市長は、白保総括政務次官へ七項目の要請を行いました。その

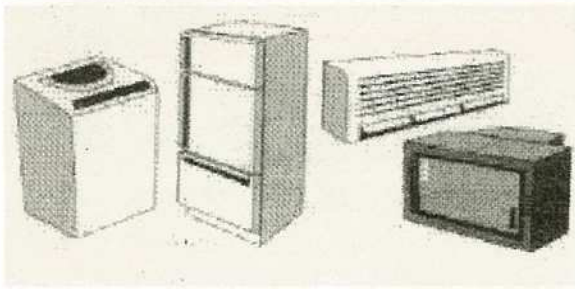
設、開港に伴う生産、雇用の創出は本圏域にとつてまたとない地域活性化の起爆剤であると同時に、本圏域の将来の振興発展を左右するかけがえない礎（いしずえ）であるとしています。また「国立海洋深層水利用技術研究施設の設置」については、再生循環型で資源規模が非常に巨大であることから、地域特性を活かした振興と、新たな産業創出の可能性に期待が寄せられているとしています。

### 石垣市の当面する課題について要請事項

- ① 新石垣空港の早期建設について
- ② 石垣港港湾整備事業の推進について
- ③ 国立観光総合大学（仮称）の設置について
- ④ 赤土流出汚染防止対策について
- ⑤ 石垣—台北間航空路線の開設について
- ⑥ 海洋深層水利用技術研究施設の設置について
- ⑦ 沖縄水道水源開発等施設整備費の国庫補助率改正について



要請を受ける白保政務次官



## 冷蔵庫や洗濯機を処分する際 料金がかります

来年（平成十三年）四月から、廃棄される家庭用の冷蔵庫、洗濯機、テレビ、エアコンの四品目は、電気店が引き取ります。

電気店に引き取られた電化製品（四品目）は、法律の基準に従ってメーカーがリサイクルすることになります。

この法律は、家電製品のリサイクル効果を上げ、資源の有効利用をはかり、私達の生活環境の保全と、国民経済の

## 家電リサイクル法 来年四月スタート

健全な発展に役立てることを目的としています。

### 引取料金を公表

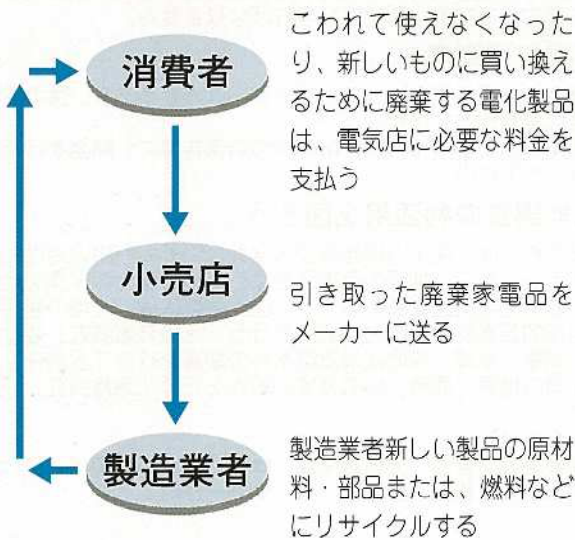
この法律では、メーカーのリサイクル料金と小売店が引き取りメーカーに送る輸送費（引取料金）は排出者が支払うことになっています。

リサイクル料金は、十月に各メーカーから公表され、小

売店の店頭に掲示されます。これまで市が無料で引き取っていたこれらの四品目は、リサイクル法のスタートと同時にすべて有料となります。

市民の皆様のご理解とご協力をお願いします。

### 家電リサイクル法のしくみ



## 犬や猫を大事に管理しましょう

動物の保護及び管理に関する法律では、動物の飼い主等の責務として、飼い主は、命ある動物の所有者としての責任を十分に自覚し、その動物を正しく飼い、動物の健康を守り、また他人に危害を加えたり迷惑をかけるように努めなければなりません。

### 動物の虐待禁止

動物をみだりに殺したり傷つけた者は一年以下の懲役又は百万円以下の罰金、虐待、遺棄した者は三十万円以下の罰金に処せられます。また、犬やねこを農薬などで薬殺した場合は罰せられるので八重山保健所か石垣市役所環境保護課まで連絡して下さい。

### 犬や猫の引き取り

犬やねこを引き取りを希望

## 負傷した動物を発見した時の通報は次のようにして下さい

- 道路、公園、広場、その他の場所で犬、ねこ等が病気や怪我、死亡した場合は次のように行って下さい。
- ① 病気や負傷している場合…八重山保健所 ☎ 2-3240
  - ② 国・県道での死骸……………八重山支庁土木建築課 ☎ 2-2217
  - ③ 市道での死骸……………市役所土木課 ☎ 3-4206
  - ④ 農道での死骸……………市役所農村整備課 ☎ 2-1518
  - ⑤ 公園での死骸……………市公共施設管理公社 ☎ 8-5292
  - ……………市役所都市計画課 ☎ 3-4207

【問い合わせ】  
石垣市役所環境保護課  
☎ 2-3240

また、野犬について問い合わせは八重山保健所に連絡して下さい。

# 土地と知恵 活かして あなたのまちづくり

「土地月間」は土地についての基本理念の普及・啓発を図り、地価公示、地価調査、土地取引の届出、開発許可制度、国土調査等の土地対策についての県民の理解を深め、土地対策をより円滑に推進するために創設されました。

## ●土地についての基本的な考え方

- (1) 土地については公共の福祉が優先されます。
- (2) 土地は適正・計画的に利用されることが必要です。
- (3) 土地は投機的な目的で取引されてはならないものです。
- (4) 土地の価値の増加に伴う利益は、適正な負担で社会に還元されなければなりません。

## ●地価公示・地価調査について

地価公示は、都市計画区域内に標準地を選びます。また、地価調査は県内全市町村に基準地を選び適正な土地価格を公表し、土地売買の目安にしています。

地価公示及び地価調査の価格は、不動産鑑定士が鑑定評価を行う場合や、国、地方公共団体等が公共用地を買う場合の基準になります。

また、都道府県知事が国土利用計画法に基づいて土地売買の届出があった土地の取引価格の審査をするときの基準にもなり、適正地価の形成に大きな役割を果たしています。

## ●土地売買のときには、地価公示及び地価調査の価格を調べましょう

土地の形状、道路の条件、上下水道の整備状況などの土地の条件を標準値及び基準値と比較すれば、対象地のおおよその価格が分かります。（地価公示価格は一月一日現在、地価調査の標準価格は七月一日現在の価格ですので、その後の地価動向も考慮する必要があります）

土地売買のときには、まず地価公示及び地価調査の価格を調べ、売買の目安として下さい。標準地及び基準地は、みなさんの身近なところにあります。



## ●地価公示及び地価調査の価格は市役所で閲覧できます

標準値及び基準地の地価並びに標準値及び基準地が接する道路の種類、幅員並びに周辺の土地利用状況等を細かく記載した地価公示及び地価調査の関係書類は、各市町村役所に備えられていて、誰でも簡単に閲覧できます。

## ●土地取引の届出

土地の売買については、国土利用計画法に基づき、事前に知事へ届け出なければなりませんでした。法律が一部改正され、平成10年9月1日からは、事後に届け出るようになりました。

大規模な土地を取得した者は、契約締結後2週間以内に、市町村長を経由して知事に届け出なければなりません。

## ●開発許可制度

開発行為を行う場合は、各大臣あるいは県知事あるいはの許可が必要な場合があります。

関係法律を所管する県及び市町村の関係各課に、開発を行う前に相談して下さい。

## ●土地調査の利活用を図ろう

国土調査とは、国土の開発及び保全並びにその利用の高度化に役立てるとともに、地籍の明確化を図るため、国土の実態を化学的かつ総合的に調査するものです。国土調査には、土地の利用状況、自然的要素及び生産力の調査を行う「土地分類調査」並びに雨量、流量、水質、流砂状況及び水利の調査を行う「水調査」並びに土地の境界、面積、所有者等の調査を行う「地籍調査」があります。

【問い合わせ】

沖縄県企画開発部 土地対策課 ☎(098) 866-2040  
石垣市役所総務部 企画室 ☎2-1243



# 70歳から「老人保健」を受けられます

70歳(ねたきりなどの人は65歳)を迎えた国民の医療は、これまで加入していた医療保険の資格はそのまま、「老人保健法」による医療を受けることとなります。  
「老人保健法」で医療が受けられる人は、次のとおりです。

医療保険の資格がなくなったのに、届出をしないで医療を受けると医療費の全額(老人保健で支払った分)を負担しなければなりません。

【問い合わせ】

石垣市役所民生部 健康増進課 ☎2-1279

## ◆70歳以上の人

国民健康保険、職場の健康保険など医療保険の加入者が70歳以上になったとき。

## ◆65歳以上70歳未満で障害認定を受けた方

国民健康保険、職場の健康保険など医療保険の加入者で、65歳以上70歳未満で障害認定を受けた方(身体障害手帳1級から3級、下肢障害四級の1号3号又は4号のいずれかに該当している方)。

国民年金法による障害基礎年金の年金証書(1級又は2級)、精神障害者保健福祉手帳1級又は2級を所持している方。

療育手帳により重度障害の状態にある方。上記の要件に該当している方は早めに申請して下さい。

## ◆老人保健の届出

老人保健法による「老人医療」の該当者(新規)又は既に老人医療を受けている方で内容に変更がある場合は、石垣市役所健康増進課老人保健係で手続きをして下さい。

こんなとき届出を	届出に必要なもの	いつまでに
70歳になったとき	健康保険証・印鑑	誕生日から14日以内
転入したとき	健康保険証・印鑑	14日以内
転出するとき	医療受給者証・印鑑	転出するとき
死亡したとき	医療受給者証・印鑑	14日以内
転居したとき	医療受給者証・印鑑	14日以内
医療保険の変更・喪失	健康保険証医療受給者証・印鑑	14日以内
65歳以上でねたきり等になったとき	健康保険証・印鑑身体障害手帳・国民年金証書・診断書	早めに
生活保護を受けるようになったとき	医療受給者証・印鑑	早めに

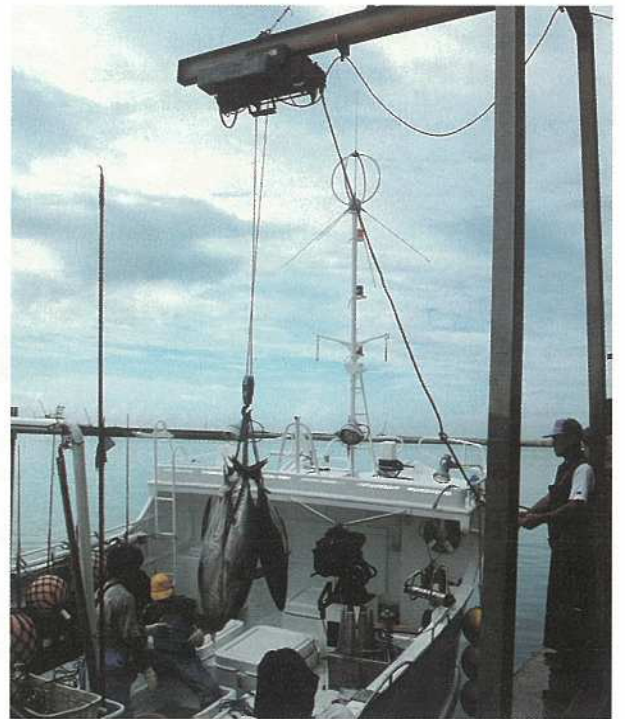


# まちを元気にする さかなのまち

十月になると、長く続いた  
暑い日差しも和らいでくる。  
風向きが変わり、さわやかな  
北風が吹き、夏の終わりを告  
げて、つかの間の秋を迎える。  
四方を海に囲まれている八  
重山諸島周辺は、多くの海の  
幸がもたらされる漁場であ  
る。海人（うみんちゅ）はそ  
こを生活の場とし、家族を支

え、まちを  
元気にして  
いる。  
八重山漁  
協のセリ市  
では、朝早  
くから次々  
と魚が運び  
込まれ、威  
勢のいいか

## おふくろの味で みんなの胃袋を満たしたい



ちに魚で占拠される。  
みんなの胃袋を  
満たしたい

清子さんは海人一家で育ち、海人の家に嫁いできた。自らが育った環境をふりかえって家庭の役割の大切さを話す。父親は海に出て魚や貝類、海藻類を採ってきて、母はそれらをさばいで調理し、家計を仕切って子どもを育てる。そのような素朴な家族のあり方が大切にされるような環境を願っている。

このような仕事を通して、より良い海産物を提供し、たくさんの人たちの胃袋を満たしたいと願っている。

今、清子さんはお店の規模を拡大する準備を進めている。「さかなセンター」なみさと卸問屋」として再出発する準備に余念がない。

忙しい合間に手を休めてゆっくり話したとき、やはり主人である長信さんの支えが大きかったと話しました。

海と人との関わりは永遠に続くものだし、人間の生活を支える海に感謝するという生き方は変わらないと思う。

け声でにぎわいを  
みせる。魚を入れ  
る容器には水が敷  
かれ適当な量に分  
けられ、海産物が  
何列にも並べられ  
ている。海産物を  
挟んで二十人程の  
男女がセリ値を決  
めるかけ声をかけ  
あっている。

### 一週間ぶりの 帰港

並里長信さんと  
清子さんの名前の  
一文字ずつをとっ  
て命名された「長

清丸」は三人の乗組員がまぐ  
ろを追いかけて船の上で生活  
し、約一週間ぶりに帰港して  
きた。

「まぐる」は回遊魚で、近  
海では延縄漁は一年を通して  
行われる。

平均して四十キロから五十  
キロもある「まぐる」が魚倉  
から次々と水揚げされてい  
く。そのような海産物は、市  
民の台所にのぼるほか、沖縄  
本島や本土へも空輸される。

### おふくろの味を

並里清子さんは海産物を加  
工して提供する「並里鮮魚

店」を切り盛りしている。

清子さんは商品開発におい  
て研究を重ね、いかにして昔  
ながらの「おふくろの味」を  
出せるかということに心血を  
注いできた。

店内では鮮魚部門とあんな  
まー食堂に従業員や家族がい  
きいきと働き、清子さんは活  
発に従業員に指示を出し、  
次々と店を訪れる客の注文に  
応じて魚をさばいたり、電話  
の問い合わせに対応してい  
る。

早朝に水揚げされたばかり  
の海産物も次々と作業場に運  
び込まれ作業場はみるみるう

## より良い食生活習慣を身につけよう

### 食生活改善普及月間よせて



「楽しく 健康への食卓」を標語に、10月1日から31日までの一月間「食生活改善普及月間」が行われます。生活習慣病に代表される、がん、心臓病、脳卒中、糖尿病、骨粗鬆症の発症は食生活との関係が深いといわれています。健康な生活をするためには、子供の頃からの正しい食

正しい食生活の理解と望ましい食習慣を身につけることが大切です。今一度、食生活について考えてみましょう。

朝食を抜いたりする人が増えているといわれています。

一日の食事のリズムは健やかな生活のリズムにつながります。

いきいきと充実した毎日を送り、健康で長生きするためには、暴飲暴食を控えて、偏った食事にならないように家族皆で楽しい食卓になるよう心掛ける機会にしてください。

【問い合わせ】

石垣市役所民生部 健康増進課 ☎2-1279

## 危険物取扱者試験

試験日時：平成12年12月10日（日） 午前10時開始

試験種類：甲種・乙種第1～第6類・丙種

試験会場：八重山農林高校（他県内4カ所）

受付期間：平成12年10月30日（月）～11月6日（月）

【問い合わせ】財消防試験研究センター沖縄県支部

那覇市旭町14番地 自治会館5階

☎(098) 867-5332

## 市有地売払いのお知らせ

市有地の売り払いについて下記のとおり入札を行います。個人、法人どなたでも応募できます。

応募要領の配付は石垣市役所建設部港湾課（石垣港ターミナルビル内）で行います。

【応募締切】平成12年11月22日（水）

【入札日時】平成12年11月22日（水）午後2時から

【入札場所】石垣市建設部港湾課2階検査室

【主な契約条件】①7年間の所有権移転等の禁止

②7年以内に店舗等の建築

【売払市有地の概要】

所在：石垣市八島町1丁目8番7

面積：449.4㎡(135.9坪)

【参考標準価格】19,710,000円

近隣商業地域・建ぺい率 70%

容積率 200%

【問い合わせ】石垣市役所建設部港湾課 ☎2-4046

## 多くの市民の皆様が利用して下さい

### 石垣港湾労働者福祉センター

石垣港湾労働者福祉センターは、中小企業を中心とする勤労者の皆様の勤労意欲を高め、福祉の増進を図る目的で昭和53年10月に離島港湾にほど近い場所に設置されました。

同センターは、雇用促進事業団が市町村の要望で建設した施設でレクリエーション、教養・文化、厚生施設などがあります。多くの市民の皆様が余暇を利用して健康で快適な生活ができるよう、これらの施設をお気軽に利用して下さい。利用料金は下記のとおりです。

【利用料金】（カッコ内は雇用保険の被保険者）

会議室 2,000円(1,000円)

宿泊施設 3,000円(2,500円)

【利用時間】午前8時～午後10時

【問い合わせ】

石垣港湾労働者福祉センター 石垣市美崎町1-9 ☎2-8595



# 犯罪捜査にご協力を

事件解決は小さな情報から

全国における昨年の刑法犯認知件数は、約217万と戦後最高を記録しました。空き巣等の侵入盗をはじめ、路上強盗、ひったくりなど国民が身近に脅威を感じる犯罪が多発するとともに、来日外国人や暴力団体等による組織的な犯罪が深刻化しています。

国境を越えた人の移動が増加や社会の匿名性の増大が一層進む等、事件を解決するためには市民の協力が大切になっています。そのため、特に次の点について犯罪捜査に対するご協力をお願いします。

### 指名手配被疑者の検挙にご協力を

「指名手配被疑者」によく似た人を見かけたなど、指名手配被疑者に関する情報はどんな小さな事でも警察に通報して下さい。

### 事件かなと思ったら110番を

110番通報は、事件が確実に発生したと判ったときだけのものではありません。おかしいなと思った場合や怪しい人物を見かけた場合には深夜・早朝を問わず110番通報をお願いします。その電話が被疑者を救うこともあるのです。

### 犯罪情報は積極的に通報を

不審な人や車を目撃したとか、あるいは犯人に似た人を知っているといった場合にはどんな小さな事でも警察に通報して下さい。

### 聞き込み捜査にご協力を

あなたの一言が難事件を解決する重要な鍵となるかもしれません。聞き込み捜査で捜査員が訪問した際には、どんな些細な情報でもかまいませんので、積極的にご協力をお願いします。

情報を提供していただいた皆さんにはご迷惑のかわらないように細心の注意を払っています。

### 被害に遭ったときは届出を

「被害額が少ない」「面倒だ」「どうせ捕まるまい」などの理由で被害に遭っても届出を出さない方がいます。このような考え方は結果的に犯人をかばい、助けることとなってしまいます。また、どこかで他の誰かが被害に遭うかもしれません。

警察が第二・第三の犯行を防ぎ、被害の拡大を防止するためにも勇気を出して警察に届け出て下さい。

【問い合わせ】八重山警察署刑事課 ☎2-0110・2-5411



## 応援します 職場のいきいき健康

### 八重山地域産業保健センターのご案内

産業保健センターは、従業員50人未満の小規模事業場で働く人々に対する「産業保健サービス」の充実を図るため、次の事業(サービス)を実施しております。



#### 【健康相談室の開設】

健康に関する事柄について、専門の医師、保健婦が相談に応じます。

【相談日】 毎週火曜日午後2時から6時まで

【開設場所】 石垣市美崎町7-5 (大山建設事務所跡)

#### 【個別訪問による産業保健指導の実施】

①専門の医師、保健婦が事業所を直接訪問し、健康管理等に関する指導助言、並びに従業員から寄せられた健康問題の相談に応じます。

②訪問指導日は、原則として毎月の第1、第3木曜日と、第2、4水曜日の午後です。

#### 【産業保健情報の提供】

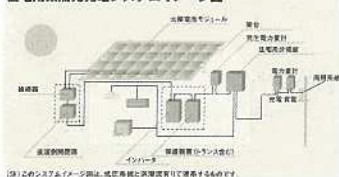
①産業医を希望する医師名簿、②労働衛生機関の名簿  
③衛生コンサルタント名簿を作成提供しております。

#### 【問い合わせ】

八重山地域産業保健センター ☎ 3-5750  
担当コーディネーター 古見新整

## 住宅用太陽光発電システム補助制度のしくみ

住宅用太陽光発電システムイメージ図



太陽の光を利用して電気をつくる「太陽光発電システム」はエネルギー安定供給の確保、地球環境保全の観点から有効と考えられています。

新エネルギー財団では地球の未来を支える「太陽光発電システム」の重要性が高まっている中で、これまで、一般家庭を中心にシステムの設置を促進してまいりました。住宅用太陽光発電システム補助制度の問い合わせは次のとおりです。

【問い合わせ】 沖縄 (通商産業部環境資源課)  
☎ (098) 866-0068

## 働く人に安心アドバイス

財団法人21世紀職業財団では、家庭と仕事の両立を応援し、働く人に安心できるアドバイスを提供するため、育児・介護・家事のサービスに関する情報を電話で提供しています。

【問い合わせ】 21世紀職業財団  
☎ (098) 868-2020



## 農薬・堆肥の購入補助について要請

石垣市農業委員会は農業委員会の要請活動の一環として平成12年5月22日の総会で決議された要請書に基づき、生産農家が安心して作物の作付けが出来るよう、平成12年6月20日に農薬、堆肥の購入補助について是非、復活していただくよう石垣市、JA 八重山郡、石垣製糖㈱へ要請活動を行いました。

【問い合わせ】 石垣市農業委員会 ☎ 2-1563

## しまおこし シンポジウムへご参加を

しまの魅力、しまの個性をどう生かすか

日時：平成12年11月10日 (金) 午後2時30分  
場所：八重山支庁大会議室

第1部 基調講演 (講師：今井輝光)

第2部 パネルディスカッション

主催：沖縄県、地域づくり団体沖縄県協議会、  
八重山広域市町村圏事務組合

#### 【問い合わせ】

沖縄県地域・離島課 ☎ (098) 866-2367  
八重山広域市町村圏事務組合 ☎ 3-7219

## 石垣御神崎灯台を一般公開



石垣海上保安部では11月1日の第52回「灯台記念日」に当たり、市民に航路標識業務に関する理解を深めてもらうことを目的に、石垣御神崎灯台(石垣市崎枝御神崎)の一般公開を下記のとおり実施いたします。

一般公開では、灯台内部及び機器等の一般公開を行います。

「灯台記念日」は、明治初年、急速に日本文明が発達した端緒は、西洋の技術を取り入れた灯台建設にあったことを記念して行われています。

日時：平成12年11月3日 (金) 午前10時～午後3時  
場所：石垣市崎枝御神崎 (石垣御神崎灯台)

【問い合わせ】 第11管区海上保安部  
石垣海上保安部 ☎ 2-4842



# すばらしい 夢と未来は 健康から

体力づくりは強調月間

## 薬の調剤や購入は「かかりつけ薬局」で



病气やけがで、医師の診察を受けた後に、薬の名前や種類などが書かれた処方せんが患者さんに渡され、薬剤師はこれに基づいて調剤します。まちの薬局であれば、どこでも処方せんによる調剤はできますが、かかりつけ薬局を決めておけば、次のようなことが可能になります。たとえば、個人の薬歴(薬の使用の記録等)をつくり、重複する薬や飲み合わせなどをチェックします。

また、いつでも気軽に、安心して薬について相談できます。さらに、寝たきりの方などがいる自宅に薬剤師が訪問し、必要なアドバイスをしたり、相談に応じます。薬は使用量、回数、時間などを守って正しく使わないと、効果が期待できません。

特に高齢になると記憶力や注意力が低下する恐れがあります。薬の飲み方や使い方などについて、薬剤師から十分な説明を受け、薬に対する注意書きなども良く読んで、指示のとおり使用することが大切です。

## 職業訓練生募集

福岡障害者職業能力開発校では、下記のとおりコンピューターや建築、洋裁など、一般社会において就職するために必要な技能を身につけるための訓練を行っております。募集の締切りは平成13年1月11日(木)。

### 【応募方法】

本校または近くのハローワーク(公共職業安定所)、福祉事務所、などで下記の応募書類用紙を受け、必要事項を記入してハローワーク(公共職業安定所)へ提出して下さい。

### 【問い合わせ】

国立県営 福岡障害者職業能力開発校  
〒808-0122 北九州市若松区大字蛸住1728-1  
☎ (093) 741-5431

科名	定員	期間
コンピューター製図科 (機械製図科)	20	1年
義肢・装具科	10	1年
情報処理科 (プログラム設計科)	20	2年
商業デザイン科	20	1年

科名	定員	期間
OA ビジネス科 (OA 事務科)	20	1年
建築設計科	10	1年
洋裁科(アパレルデザイン科)	10	1年
製版科(DTP 制作科)	20	1年
総合実務科	20	1年

## 10月は中小企業勤労者

### 財形制度普及促進月間です

財形制度は、勤労者の貯蓄や持ち家取得といった財産づくりのための努力に対して、国や事業主が援助・協力することを目的としております。

10月は「中小企業勤労者財形制度普及促進月間」としてのことから、雇用・能力開発機構沖縄センターでは、中小企業に対して同制度のより一層の導入を呼びかけています。

勤労者財産形成促進制度(「財形制度」)を中小企業において利用されることを目的として、10月を制度促進月間として定めています。

### 財形制度の目的

財形制度は、勤労者の貯蓄や持ち家取得といった財産づくりの制度に対して国や事業主が援助・協力する仕組みです。

給与天引きで知らず知らず財産形成ができ、住宅、年金貯蓄は利子非課税の特典があります。

### 【問い合わせ】

雇用・能力開発機構沖縄センター  
☎ (098) 862-3214

## 独創的な企業活動を支援 ビジネスオンリーワン賞を募集

独創的な商品開発及び企業活動で沖縄県の産業振興に貢献する企業を表彰します。また、そのような取り組みを広く周知することで県内のビジネスマインドを高め、産業振興を支援します。

対象企業は、独創的な商品開発や独創的な経営活動を行っている企業。

応募資格は、企業の住所及び営業所の本拠が県内にあること。企業規模の大小は問わず、組合等も対象です。

但し、農林水産や医療福祉、教育行政に関する業種は対象外です。

### 【問い合わせ】

社団法人 沖縄県経営者協会  
☎ (098) 868-5105  
沖縄県商工労働部産業政策課  
☎ (098) 866-2330

## 毎年10月は 「農山漁村いきいき 高齢者月間」です

〈農林水産省〉



農林水産省では、農山漁村において高齢化問題に取り組む際の視点、対応方策のヒントを示した「農山漁村高齢者ビジョン」を取りまとめました。

これを踏まえ、高齢化に対応した豊かで潤いのある農山漁村の構築を目指しています。

### 国際協力人材研修について

財国際開発高等教育機構(FASID)では、政府開発援助(ODA)をはじめとするわが国の開発協力を携わる人材の育成を目的として、様々な研修を実施しております。この度、沖縄で国際協力事業団の委嘱により別紙募集要項のとおり国際協力人材研修を開催しますのでご案内します。

沖縄の地域特性に関連した分野について、県民の中から国際協力に貢献しうる人材を掘り起こし将来の国際協力要員として養成することを目的として実施します。

【問い合わせ】

〒102-0074 東京都千代田区九段南1-6-17  
千代田会館5階  
財国際開発高等教育機構  
☎ (03) 5226-0303

### 青年海外協力隊員を募集

【募集期限】平成12年11月20日(月)

【応募資格】20歳から39歳までの男女

【派遣期間】原則として2年

石垣市における説明会は次のとおりです。

日時：11月2日(木)午後6時30分～8時30分  
場所：大濱信泉記念館

青年海外協力隊は1965年にスタートした国の国際協力事業で、国際協力事業団(JICA)が実施。毎年、春と秋の2回、自分の知識や技術、経験を生かして国際協力をしたいと希望する20歳～39歳の青年を募集し、協力隊員として途上国に派遣します。

隊員の職種は、農林水産、加工、保守操作、土木建築、保健衛生、教育・文化、スポーツの7部門、約140職種です。

事業発足以来、2000年7月末までに、アジア、アフリカ、中近東、中南米、大洋州、東欧の途上国へ、延べ20,984人の隊員が派遣されています。

現在、2,668人の隊員が活動中です。派遣期間を終えて帰国した隊員は、活動を通して培われた語学力や技術力、経験などは採用した企業からも高く評価されています。

【問い合わせ】国際協力事業団 沖縄国際センター

☎ (098) 876-6000

国際協力事業団 ☎ (03) 5352-5311

<http://www.jica.go.jp/jocvinfo/>

### 年賀ハガキの購入は早めに

八重山郵便局では11月1日から年賀ハガキの発売が始まります。発売前の10月末日までは予約の受付が行われます。例年、人気のある商品については売り切れることもありますので、予約をしておくことで安心です。また、予約をすることで希望日に希望枚数を購入できます。



販売枚数は、無地(絵無し)が396,400枚、絵入りは131,200枚です。

予約方法は各郵便局の窓口で行うほか、郵便配達員に申し出ることも可能です。

千枚以上購入される方には粗品をプレゼントいたします。

【問い合わせ】

八重山郵便局 ☎ 2-3743

### あなたの安心 家族の安心 労働保険で支える社会

労働保険は労災保険と雇用保険の総称で、労働者を一人でも雇用する事業主はすべて加入しなければならない政府管掌の保険です。

労災保険とは、業務災害や通勤災害を被った労働者やその遺族のために必要な保険給付を行い、また、社会復帰の促進、援護などを行う制度です。

雇用保険とは、労働者が失業した場合に必要な給付を行い、生活の安定を図るとともに、求職活動を容易にするなど、その就職を促進し、あわせて労働者の職業の安定を図るため、雇用安定事業、能力開発事業、雇用福祉事業を行う制度です。

労働者の雇用の安定と、職場の安全は企業経営の要です。企業の繁栄と労働者福祉の向上のためにも、労働保険制度に対するご理解とご協力をお願いします。

加入手続きを怠っていた場合は

労働保険は政府が管理、運営している強制的な保険であり、原則として労働者を一人でも雇っていれば、事業主は労働保険の加入手続きをとり、労働保険料を納めなければなりません。事業主が故意、または重大な過失によって労災保険の保険関係成立届けを提出していない期間中に労働災害が生じ、労災保険給付を行った場合、遡及して労働保険料を徴収するほか、労働保険給付に要した費用の一部を徴収することになっています。

【問い合わせ】

沖縄労働局労働保険徴収室 ☎ (098) 868-4038



## 石垣島まつり・産業まつりを開催 11月4日(土)～5日(日)開催

恒例の「石垣島まつり」と「八重山の産業まつり」が11月4日(土)から5日(日)までの二日間、石垣市民会館と新栄公園を主会場に開催されます。

例年の「石垣島まつり」では、期間中大勢の市民や観光客でにぎわいます。昨年は、石垣市の姉妹都市台湾蘇澳鎮の李坤山長や北海道稚内市の横田市長をはじめ両市の関係者が来島して交流を深めました。

「石垣島まつり」は、市民の郷土意識を高め、相互の連帯を深めるとともに、豊かな明日への創造と地域振興に役立てることを目的として開催されます。

県産品 使って育てる自立の心

「八重山の産業まつり」は生産者の生産意欲と、県産品に対する消費者の関心を高め、県内産業の振興に役立てることを目的に開催されます。

家族そろって会場へお越し下さい。

### 【問い合わせ】

石垣島まつり

石垣市役所経済部 商工課 ☎ 2-1533

産業まつり

沖縄県商工労働部 工業・工芸振興課  
☎ (098) 866-2337

## 火災が発生しやすい季節をむかえます

日頃から火災予防を心がけましょう



### 次のことに注意

① 消防機関への通報、初期消火、重要物件の搬出、避難

これから一年のうちで最も空気が乾燥したり強風が吹く気象条件となり、火災が発生したときに大きな被害になる傾向にあります。  
防火は消防機関をはじめとした関係機関と地域の住民の協力があつてこそ成し遂げられるものなのです。火災は、放火や周囲からの飛び火によるものもあります。  
空気が乾燥し、火事が発生しやすい時期を迎えるこの時期に、防火に対する関心を高め、市民の財産を火災などの災害から守りましょう。

誘導などを日頃から心掛けましょう。

② 多くの人が集まる公共施設等では、火災が発生した際に火の回りが早いことを考慮して避難誘導を行いましょう。

③ 火災の際に使用する防火水槽への水の補給、消化器の点検などを忘れずに行いましょう。

④ たき火や喫煙などが禁止されている区域内では、そのような行為は止めましょう。また、巡回や点検を行い、火災が発生する要因を排除しましょう。

⑤ 万が一の場合に備えて、日頃から地域住民や隣近所との意思疎通を図りましょう。

⑥ 電気、ガス設備、火気使用場所、可燃物・危険物の保管場所等の点検・整備に努めましょう。

⑦ 避難路や避難場所をあらかじめ想定しておきましょう。

⑧ 畑や田んぼでの火入れの際は消防署に届け出て行いましょう。