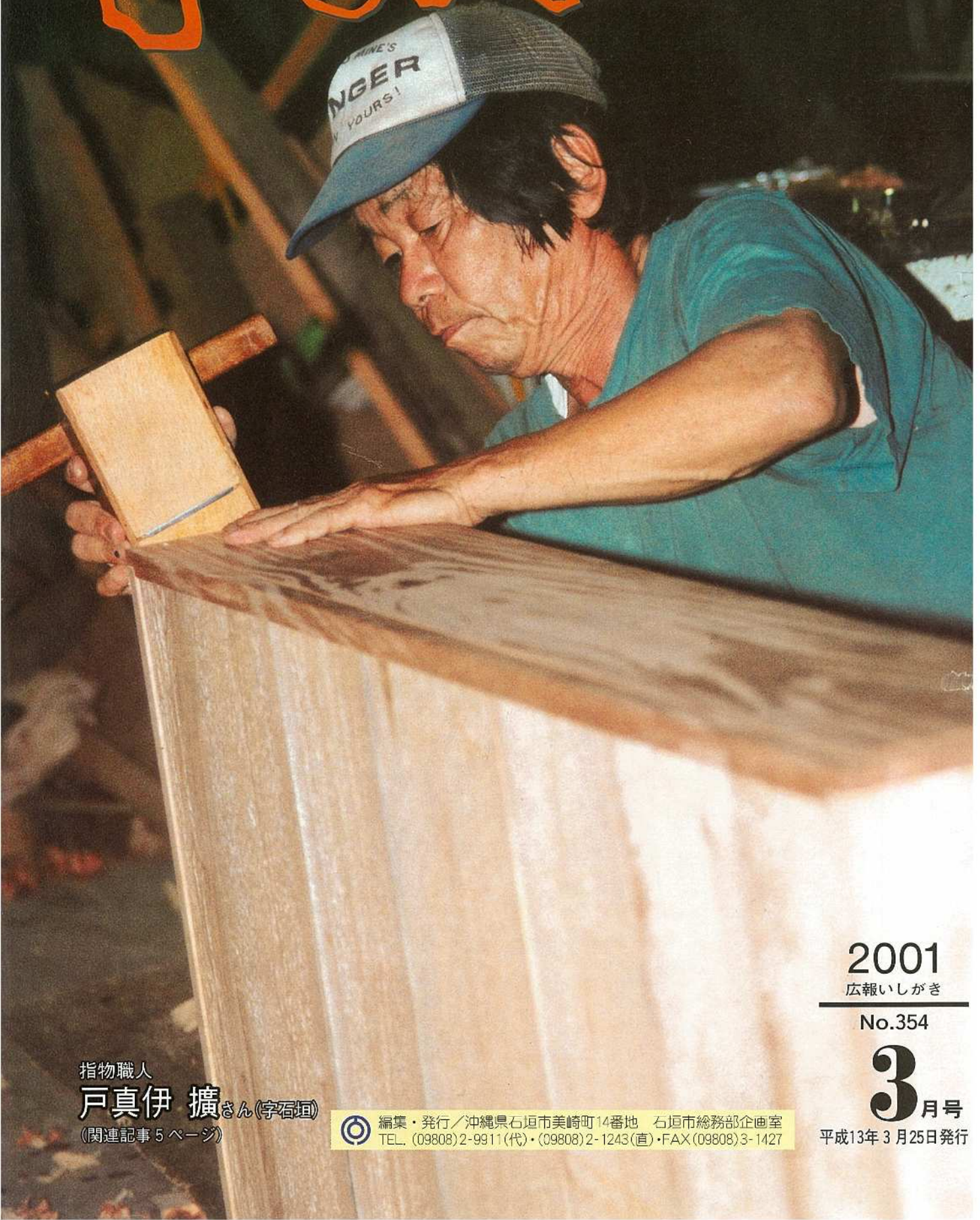


いしがき



指物職人
戸真伊 擴さん(字石垣)
(関連記事 5 ページ)



編集・発行 / 沖縄県石垣市美崎町14番地 石垣市総務部企画室
TEL. (09808)2-9911(代)・(09808)2-1243(直)・FAX(09808)3-1427

2001

広報いしがき

No.354

3月号

平成13年3月25日発行

新しい市役所がスタート

4月1日から各課の配置が変わります



石垣市では、新たな世紀を迎え、平成十三年度は新たな目標や課題に向けて、「光と風 ゆめみらい交流都市いしがき」の実現をめざした「第三次石垣市総合計画」の取り組みが始まります。

豊かな自然環境を次の世代へ

石垣市が誇る豊かな自然環境は、市民共有の世界的な財産です。私たちに多様な恩恵をもたらす豊かな自然環境を次世代へ引き継ぐためにも総合的・計画的な地域振興をめざします。また、住みよいまちづくりのために交通通信ネットワークの整備や都市基盤の整備を進め、「快適で魅力あるまちづくり」を推進するため、新空港早期建設や情報通信基盤整備、下水道施設の整備などが進められます。

さらに、少子・高齢化など社会の変化

にもなつて、自然文化を活かした生涯学習の環境整備に努め、児童生徒の健やかな成長を図るため、学校教育の充実を図るとともにスポーツを通して健康で明るい生活が過ごせるような環境整備を進めます。

一方、本格的な高齢化社会が到来するなか、心身ともに健康で豊かな人生を過ごせる長寿社会づくり、市民の健康を守る取り組みや、天恵の自然環境を活かした農林水産業

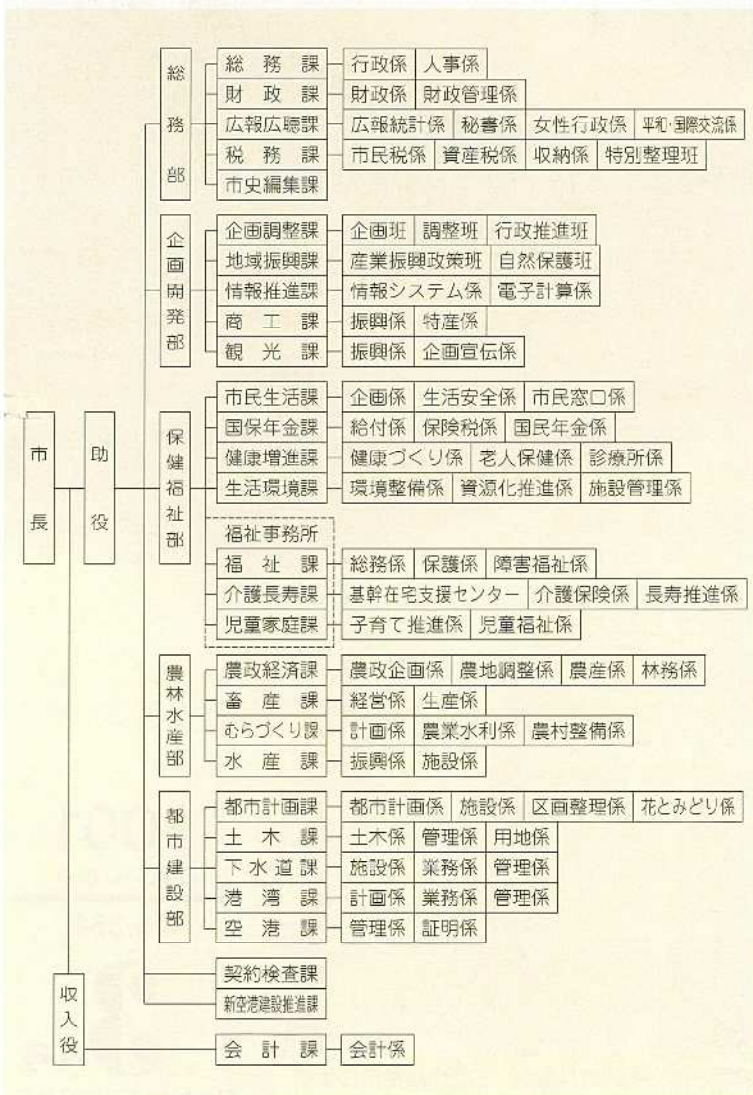
の振興、国際観光リゾートの振興などへの取り組みが課題となります。

協働のまちづくり

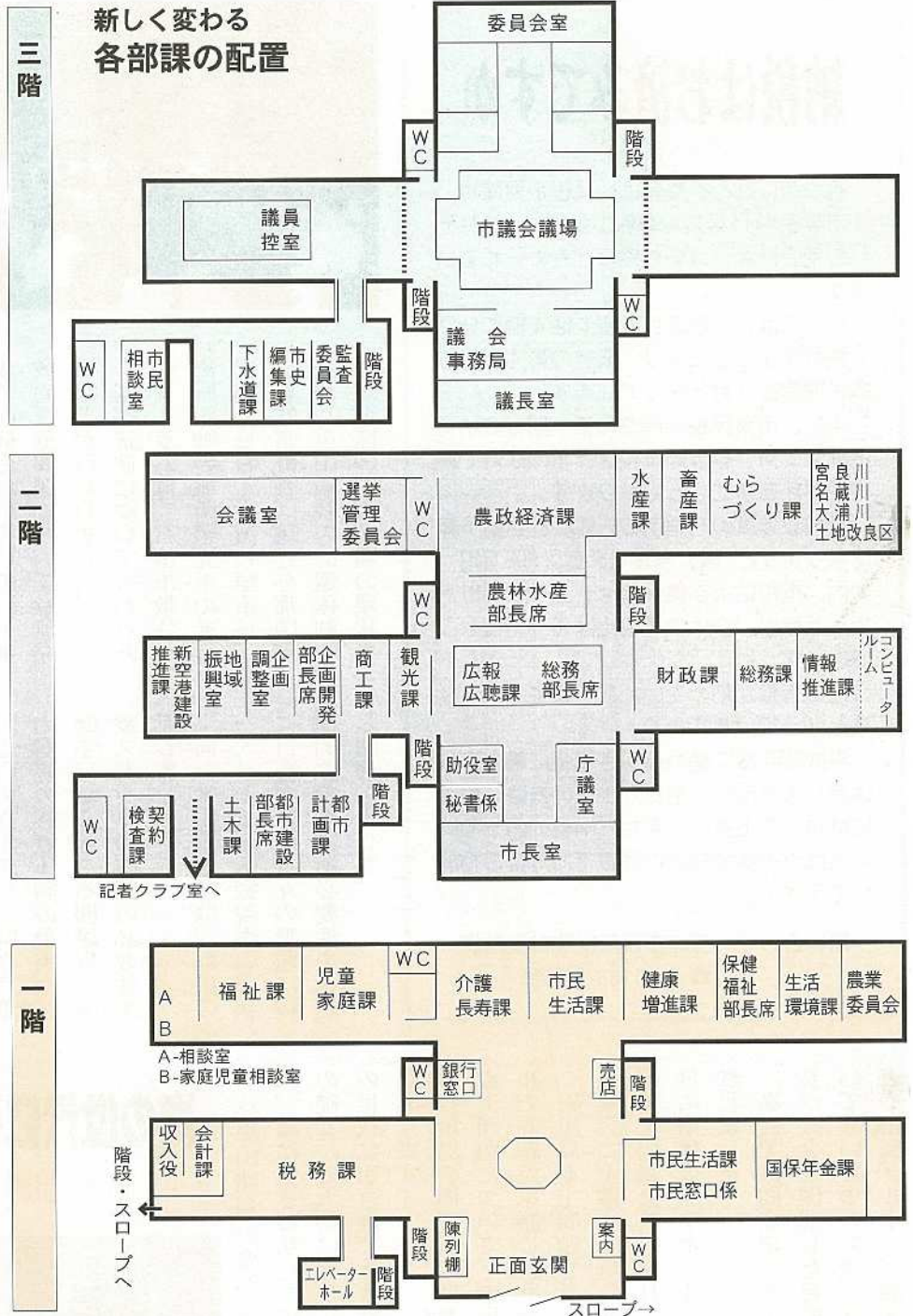
全国的に国際化、男女共同参画社会、平和行政に対する住民ニーズが高まるなか、本市においても地域コミュニティ、各種ボランティア、NPOなどの住民を中心とした地域活動を支援し「協働のまちづくり」を推進します。

事情にあるなか、地方主体の街づくり、生活者の視点に立った行政を推進するため、地方分権時代にふさわしい行政システムを目指す行政改革の推進、健全な行財政運営も重要な取り組みになります。

石垣市役所では、このような施策展開に向けて「総務部」「企画開発部」「保健福祉部」「農林水産部」「都市建設部」の五部体制となり、新たな組織機構の基で業務がスタートします。



新しく変わる
各部課の配置



広報の読み方について(お願い)

「広報いしがき」には「施政方針特集号」と「市民憲章だより・ゆらていく」が一緒に製本されています。それぞれ切り離してお読み下さい。

石垣市役所は四月から機構改革によって各課の配置が次のようになります。

「民生部」は、「市民生活部」と名称が変わります。「市民課」と「市民生活課」が統合され、「市民窓口係」として住民登録や戸籍、印鑑登録などの諸手続きの取り扱いを行います。

介護長寿課には介護保険の支援を受けていない高齢者の支援を行う「基幹在宅支援センター」が設置されます。

「経済部」は、「農林水産部」と名称が変わり、みどり推進課の業務は農政経済課(旧農政課)と都市計画課に移管。

畜産課と水産課はこれまでみどり推進課があった場所に移動します。

新設される「企画開発部」は「企画調整室」「地域振興室」「情報推進課」「商工課」「観光課」が設置されます。

「建設部」は、「都市建設部」と名称が変わるほか、「環境

保護課」が「生活環境課」、「農村整備課」が「むらづくり課」、「検査室」が「契約検査課」、「出納室」が「会計課」となります。「企画室」は各業務が「企画調整室」等四課に移管します。「情報推進課」では「電子市役所」形成を図ります。

人口と世帯数

総人口	44,895(+ 61)
男	22,531(+ 29)
女	22,364(+ 32)
世帯数	17,448(+ 26)

(平成13年1月末日現在)

今月の主な内容

- | | | | |
|----------------------|---|---------------------|---|
| 新しくなる市役所について…………… | 2 | 石垣市職員の給与の現況…………… | 6 |
| 市役所内の各課の配置…………… | 3 | 水道料金納付のお願い…………… | 7 |
| 離島医療を考えるフォーラム…………… | 4 | 戦時中の看護婦の皆様へ…………… | 7 |
| 赤土問題を考える市民集会…………… | 4 | 人権について…………… | 7 |
| 納税のお願い…………… | 4 | 青年海外協力隊…………… | 7 |
| 母子保健福祉計画の愛称を募集…………… | 5 | お米の表示…………… | 7 |
| 都市計画道路の縦覧について…………… | 5 | ごみの有料化について…………… | 8 |
| 宝くじ助成事業で消防器具を導入…………… | 5 | NHK 公開録画の入場者募集…………… | 8 |

納税はお済みですか

石垣市に納める税金は、「固定資産税」「市県民税」「軽自動車税」があり、それぞれの税金によって納付期限が定められています。

たとえば、「固定資産税」は4期に分けて納付することになり、最終の第4期分の納付期限は2月となっています。

また、市県民税の最終の第4期分の納付期限は1月、軽自動車税は昨年(2019年)の5月で納付を終える事になっております。

平成12年度の石垣市の一般会計当初予算によりますと、歳入全体(185億7,908万円)の内、市税による歳入額は、(34億6,691万円)となり、全体の構成比は18.7%となっています。

市民の皆様が納めていただく税金が大きな柱となっています。

平成12年度に納めるべき税金に納め忘れはありませんか。納付がまだの方は、早めに納付して下さい。また、納税で困っている方は市役所税務課の窓口でお気軽に相談して下さい。

問い合わせ 石垣市役所総務部税務課
☎ 3-1133 (直通)



八重山三市町並びに八重山地区医師会、八重山病院等の主催による「八重山の離島医療を考えるフォーラム」が二月二十三日に市民会館中ホールで開催され、それぞれの地域の医療問題について意見発表などが行われました。基調講演に続いて行われたフォーラムは、石垣市救急診療所医師の城所望先生の進行で進められ、大濱石垣市長、那根竹富町長、尾辻与那国町長が八重山病院の医療体制や離島地区の医療現場の現状を

話しました。また、八重山病院前看護部長の仲吉八重さん、八重山病院副医局長の与那覇博康先生、八重山地区医師会会長の石垣吉春先生がそれぞれの立場から、県立八重山病院の診療体制の現実や医師不足から起こる問題点、医療スタッフの確保の必要性を話しました。同フォーラムでは、郡民の一人ひとりが医療現場の現状に目を向け、各々の課題に積極的に参画する必要性を確認し閉会しました。

医療現場の現実に目を向けよう 離島医療の課題を討議

次の世代に残そう 豊かな自然 赤土問題を考える市民集会



八重山諸島の豊かな自然は、島に生きる私たちの生活の礎として大切に保全し、次の世代に引き継ぐ大きな責務があります。

石垣島の周辺海域における赤土問題について、市民レベルで問題点を話し合うための「石垣島赤土問題を考える市民集会」(主催・石垣島赤土流出防止協議会)が二月二十八日に市民会館中ホールで開催されました。

集会では同協議会の山田会長が大会を開催した目的についてあいさつした後、女性代表や市民グループ、漁業や農

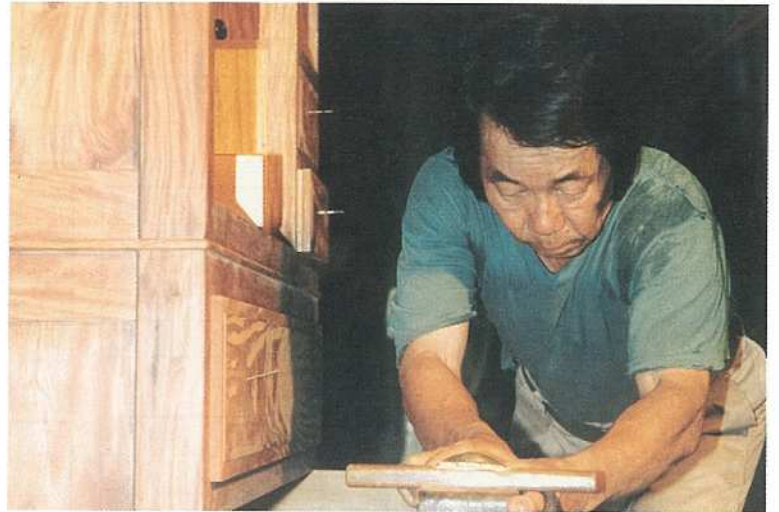
業にたずさわっている方々がそれぞれの立場で意見発表を行いました。

意見発表の中では「ひとつの環境が壊れていくと周りの環境も壊れていくことが赤土問題、みんなが自然を守っていこう」などの意見がありました。

それに先立って行われたビデオ上映では、降雨時に主要河川から流れ出る赤土の実態が紹介され、会場に集まった二百名あまりの市民が現状の問題点について理解を深めるとともに「集会決議」を採択しました。

生活空間を彩り島材を生かす

指物職人、戸真伊さんの歩み



私たちの周りには島内で育った材木（島材）で作られた生活用具があります。箆笥（タンヌ）をはじめお盆、書類入れ、お菓子皿などは、独特の木目と木材の繊細な素材が生活環境に溶け込んでおり、伝統的な技法を活かして木材加工に取り組んでいる職人の技がうるおいのある生活空間を創っています。

長年指物（さしもの）職人として木工、挽物、家具などの製作を行い、工芸産業の中心的役割を担ってきた戸真伊さんは、このほど沖縄県から県工芸士認定証を授与されました。

同認定証は、沖縄県が工芸産業の活性化を促進するために行っている認定制度です。その内容は、県知事の指定を受けた伝統工芸製品、小木工、竹細工などの工芸品の製造に長年にわたって従事してきた実務経験者で、伝統工芸品の振興に貢献し後継者の指導育成に実績のある方々が対象となります。

戸真伊さんがこれまで積み上げた実績は数多くの評価を得ており、昭和五十八年に県知事から職業訓練指導員の免許を受け、県工芸指導所で数年間にわたり後進の指導にあたってきました。また、昭和六十二年には木工技術の研鑽と伝統工芸の振興により市政功労賞を受賞しました。

もともと、手先が器用で工作などが得意だった戸真伊さんは、西表島の中学校を卒業した昭和三十一年の春に、中学校時代の恩師の紹介で石垣市内の木工所に見習いで入り、指物師一筋の道歩んできました。昭和四十五年に独立して「トマイ木工所」を開業しましたが、復帰を挟んだ頃から本土から合板でできた安価な家具が大量に出回るようになってきました。しかし、そのような中であつても、長い気候風土の中で培われた島材の良さを信じて続けてきたことが現在までこのような仕事を続けてこれたと話しています。

都市計画道路の縦覧について

石垣市都市計画道路事業の事業計画の変更が13年3月2日に沖縄県知事より認可されました。なお、縦覧は石垣市役所建設部都市計画課において行われています。

- 【事業の種類及び名称】 石垣市都市計画道路事業 3・5・12号
- 【事業地】 沖縄県石垣市新栄町字新川竹西及び川花地区
- 【事業施行期間】 平成8年10月4日～平成15年3月31日
- 【変更の内容】 事業施行期間の延長
- 【問い合わせ】 石垣市建設部都市計画課 ☎ 3-4207

県民フォーラム八重山の開催について

沖縄県においては、少子高齢化、国際化、情報化、技術革新等の急速な進展に対応した新たな振興開発計画の策定に取り組んでいます。

計画策定にあたっては、地域の声を幅広く反映させ地域の発展につながる計画となるよう地域で県民フォーラムを開催することとしています。

八重山圏域では「平和で安らぎと活力のある沖縄県づくりに向けて」をテーマに県、石垣市、八重山広域の共催で4月26日（木）午後2時から市民会館中ホールで開催いたします。多くの市民の参加をお願いします。

母子保健福祉計画の愛称を募集

石垣市では母子保健福祉計画にふさわしい「愛称」を募集します。応募方法は、はがき、封書、FAXでできます。それぞれ1件につき、1点を明記して応募し、簡単な説明を付け加えて下さい。また、住所、氏名、年齢、電話番号、職業、性別を記入して下さい。

応募作品の中から市母子保健計画策定委員会において審査いたします。

- 【問い合わせ】 石垣市役所健康増進課 ☎ 2-1279

初期消火活動に消防ポンプを活用

宝くじの助成事業で防火設備を導入

石垣市消防本部では、（財）日本消防協会が行う「婦人消防隊による安全で災害に強い地域づくり推進事業」により消防ポンプ一式と組み立て水槽を購入しました。

同事業は宝くじの普及宣伝（財団法人自治総合セン主管）の一環として行われているものです。

石垣市職員給与の現況

2 職員給与費の状況（普通会計予算）

区分	職員数(A)	給与費				一人当たりの給与費(B/A)
		給料	職員手当	期末手当	計(B)	
12年度	人 559	千円 2,296,387	千円 269,297	千円 1,038,029	千円 3,603,713	千円 6,447

(注) 1. 職員手当には退職手当を含まない。
2. 給与費は当初予算に計上された額である。

4 職員の初任給の状況（平成12年4月1日現在）

区分	石垣市		国		
	初任給	採用2年経過日給料月額	初任給	採用2年経過日給料月額	
一般行政職	大学卒	174,400	188,900	174,400	188,900
	高校卒	141,900	151,800	141,900	151,800

7 昇給期間短縮の状況

区分	一般行政職	
平成11年度	職員数(A)	349人
	昇給期間短縮職員数(B)	5人
	比率(B/A)	1.4%

9 職員手当の状況

区分	内容	手当額(月額)	国の制度との異同	国の制度と異なる内容
主要三手当	扶養手当	配偶者 16,000円 その他2人目まで5,000円 (扶養親族でない配偶者を有する場合は一人については6,500円) 3人目以降 3,000円 満16歳年度初めから満22歳年度末までの間にある子一人につき3,000円を加算	同	—
	住居手当	住居を借り受け、又は所有している職員に支給されます。 借り受け 最高27,000円 所有 1,000円 (5年目までは2,500円)	同	—
	通勤手当	通勤距離が2km以上で、交通機関(バス等)を利用、又は自動車等を使用している職員に支給されます。 交通機関の利用者：通勤等相当額 自動車等の使用者：距離に応じて2,700円～22,700円	異	手当額の超過 [国の制度] 交通機関の利用者：通勤等相当額。ただし45,000円を限度とする 自動車等の使用者：距離に応じて2,000円～20,900円
特殊勤務手当(11年度)	区分	全職種		
	職員全体に占める手当支給職員の割合	31.8%		
	支給対象職員一人当たりの平均支給年額	62,229円		
	手当の種類	24種		
時間外勤務手当	11年度	支給総額	44,584千円	
	10年度	支給総額	86,249千円	

(注) 主要三手当は平成12年4月1日現在

1 人件費の状況（普通会計決算）

区分	住民基本台帳人口12.3.31	歳出額(A)	実質収支	人件費(B)	人件費率(B/A)	10年度の人件費率
11年度	人 43,982	千円 21,851,845	千円 86,397	千円 4,751,560	% 21.7	% 22.8

(注) 人件費には特別職に支給される給料、報酬を含む。

3 職員の平均給料月額、平均年齢の状況（平成12年4月1日現在）

区分	一般行政職		現業職	
	平均給料月額	平均年齢	平均給料月額	平均年齢
石垣市	360,600円	45.10歳	289,700円	47.05歳
沖縄県	358,300円	43.01歳	302,900円	43.05歳
国	326,106円	39.09歳	289,315円	47.09歳

5 職員の経験年数別、学歴別平均給料月額の状況（平成12年4月1日現在）

区分	経験年数10年	経験年数15年	経験年数20年	
一般行政職	大学卒	219,400円	277,900円	367,200円
	高校卒	211,300円	231,900円	280,500円

6 一般行政職の級別職員数の状況（平成12年4月1日現在）

区分	1級	2級	3級	4級	5級	6級	7級	8級	9級
標準的な職務内容	主事補 技師補	主事 技師	主事 技師	係長 主任	係長 主任	課長 補佐	課長 補佐	課長	部長
職員数	4人	19人	34人	72人	16人	129人	25人	44人	6人
構成比	1.1%	5.4%	9.7%	20.6%	4.6%	37.0%	7.2%	12.6%	1.7%

(注) 1. 石垣市の給与条例に基づく給料の級区分による職員数である。
2. 標準的な職務内容とは、それぞれの級に該当する代表的な職名である。

8 期末・勤勉手当及び退職手当の状況

区分	石垣市			国			
	期末手当	勤勉手当	計	期末手当	勤勉手当	計	
期末・勤勉手当	6月期	2.15月分	—	2.15月分	1.45月分	0.6月分	2.05月分
	12月期	2.60	—	2.60	1.60	0.55	2.15
	3月期	—	—	—	0.55	—	0.55
	計	4.75	—	4.75	3.60	1.15	4.75
役職段階別加算措置	有			有			
退職手当	区分	自己都合	勤奨・定年	自己都合	勤奨・定年		
	勤続20年	21.0月分	28.875月分	21.0月分	28.875月分		
	勤続25年	33.75	44.55	33.75	44.55		
	勤続30年	47.5	62.7	47.5	62.7		
	最高限度率	60.0	62.7	60.0	62.7		
その他の加算措置	定年前早期退職特別措置(2～20%加算)		定年前早期退職特別措置(2～20%加算)				
退職時特別昇給	1号給～3号給		1号俸				
1人当たり平均支給額	1,060千円	24,436千円	—	—			

(注) 退職手当の1人当たり平均支給額は、平成11年度中に退職した職員に支給された平均支給額である。

旧日本赤十字社救護看護婦の皆様へ

先の大戦において、戦地などに派遣され、戦時衛生勤務に服された旧日本赤十字社救護看護婦及び、旧陸海軍従軍看護婦の方に対して、内閣総理大臣名の書状を贈呈いたします。対象となる方は、外地における勤務経験を有する旧日本赤十字社救護看護婦及び、旧陸海軍従軍看護婦の打ち、慰労給付金の対象とならない方で、本人限りです。

請求は3月31日までです。

●問い合わせ先 100-8926東京都千代田区霞が関2-1-2
中央合同2号8F 総務省大臣官房管理室
☎03-5253-5182

人権に関する情報を寄せてください

近年、子供をめぐる権問題は、いじめ、体罰、虐待など大きな社会問題になっています。法務省では、子供の人権にかかわる問題を扱う「子どもの人権専門委員」を配置しています。

主な活動としては、子供の人権に関する情報の収集に努めるとともにPTA、子ども会、婦人会等との連携を深め、その解決に努めています。石垣市の人権擁護委員は、具志堅全松さんです。

人権擁護委員連絡先……石垣市字大川404
☎2-4169

青年海外協力隊員を募集

八重山地区における「青年海外協力隊員」説明会は、4月20日（金）午後6時30分から官公労共済会八重山会館でおこなわれます。

●問い合わせ 国際協力事業団沖縄国際センター業務課
☎098-876-6000

お米の表示が変わります

精米表示の基準については、従来から「食糧庁精米表示基準」による表示が定められましたが、先般JAS法に基づく「玄米及び精米品質表示基準」が定められ、今年4月からスタートします。これは、お米を販売するすべての業者（販売者に代わって表示を行う精米工場や直接米を販売する生産業者も含む）が守るべきルールです。

表示内容は従来どおり内容量、精米年月日等を表示するほか、産地、品質、産年の表示が基本となります。

●問い合わせ 農林省那覇食糧事務所計画流通課
☎098-866-0156

【食糧庁精米表示基準に基づく表示例】→【JAS法に基づく表示上の扱い】

品名	産地	品種	産年	使用割合
原料玄米	○県産 □ヒカリ	▲年度	100%	
正味重量	9kg			
精米年月日	10. 10. 1			
販売業者名又は精米工場	〇〇米穀株式会社 (〒〇〇〇〇市〇〇町△△ X-X TEL0000 (4444) XXXX)			

→不要になります。
→これまでと同様です。

産地・品種・産年の3点セットと使用割合を表示することは、今後も同じです。

販売業者又は精米工場のいずれか一方の記載となります。

（原料玄米欄を抜粋したものの、他の表示項目は単品の場合と同じ。）

産地	品種	産年	使用割合
○県産 □ヒカリ	▲年度	30%	
●県産 ■ニシキ	▲年度	40%	
その他			

「ブレンド米」等の表示を行った上で、その下に原産国表示（産名と使用割合）が必要となります。

さらに、原産国表示の下に産地まで原料玄米の産地・品種・産年の5点セットの表示ができません。

（注）表示確認組合により確認マークのデザインは多少異なります。

（確認マークの例）

10 特別職の報酬等の状況

（平成12年4月1日現在）

区分	給料月額等	期末手当の支給割合
市長	901,000円	6月期 1.6月分 12月期 2.0月分 3月期 — (加算措置 有) 計 3.6月分
助役	723,000円	
収入役	664,000円	
議長	456,000円	
副議長	413,000円	
議員	386,000円	

11 部門別職員数の状況

（各年4月1日現在）

部門	職員数(A)			対前年増減数(人)			平成12年度主な増減理由	
	平10	平11	平12	平10	平11	平12		
一般	議会	8	7	8	1	△1	1	欠員補充
	総務	85	86	85		1	△1	欠員不補充
	税務	23	24	24		1		
	労働							
	農水	60	58	57	2	△2	△1	欠員不補充
	商工	15	15	15		0		
	土木	36	33	33	△2	△3		
小計	227	223	222	1	△4	△1		
福祉	民生	98	99	98	△1	1	△1	欠員不補充
	衛生	32	31	31	5	△1		
	小計	130	130	129	4	0	△1	
一般行政計	357	353	351	5	△4	△2		
特別行政	教育	156	158	152	△2	2	△6	欠員不補充
	警察							
	消防	49	49	49		0		
小計	205	207	201	△2	2	△6		
公営企業等	病院							
	水道	31	31	33	△1	0	2	徴収体制の強化等
	交通							
	下水道	6	6	6		0		
その他	29	29	30	5	0	1	徴収体制の強化等	
小計	66	66	69	4	0	3		
総合計	628	626	621	7	△2	△5		

水道料金の未納はありませんか

石垣市水道部業務課では、水道料金の納付のよびかけを行っています。3月から4月にかけては、転入者が多く、止水、開栓、検針などの作業が混雑します。このような作業の連絡は、希望する日の3日前までに済ませて下さい。

●問い合わせ 石垣市水道部業務課 ☎3-4043

来年四月から ごみの有料化が始まります

市ごみ減量推進市民会議で審議



市民会議の経過を市長に報告する宮里会長（左）

「石垣市ごみ減量推進市民会議」は二月二十六日に最終会議を開き、家庭ごみの有料化、そだごみの有料化、事業系ごみの有料化の実施を「全会一致」で決めました。

最終的な決定は、石垣市議会において決まりますが、市議会の承認が得られたときは、来年の四月からスタートすることになります。



有料化が始まるとスーパーや小売店などで購入している透明、半透明のごみ袋に市のマークがプリントされ、市民はそれを購入することになります。これまで使用していたごみ袋は使えなくなります。

**家庭ごみの有料化で
これまでのごみ袋は
使えなくなります**

ごみ袋の値段

ごみ袋の値段（1枚当たり）は次のとおり「大・中・小」に分けられます。透明・半透明のごみ袋の値段は同じです。

大=20円
中=15円
小=10円

そだごみの有料化

タンスや自転車、炊飯器など一辺の長さが三十センチメートル以上のごみは粗大ごみになります。この粗大ごみを家庭から出す場合、あるいは自分で直接クリーンセンターや最終処分場へ持ち込む場合はそれぞれ料金を払わなければなりません。

そだごみの料金

- ①家庭から出すそだごみは、一個あたり百円。
- ②クリーンセンターや最終処分場へ持ち込むそだごみは十kgあたり二十円

事業系ごみの有料化

現在、市内の事業所がごみ処理する方法は、次の二通りがあります。

- ①市から許可を受けたごみ収集業者と契約しごみ収集を処理させる方法。

- ②事業所がクリーンセンターや最終処分場へ持ち込む方法。

これまでの処理料金では、各々の業者が負担するのはごみ処理を収集・運搬する料金で、その中には「ごみを処理するための料金（資源化や焼却を行う費用）」は含まれていません。今後、ごみ有料化を進める際、ごみを処理する費用も含めて負担していただくこととなります。

ごみの有料化後の料金は 十kg当たり二十円

市から許可を受けたごみ収集業者と契約しごみ収集を処理させる場合もクリーンセンターや最終処分場へ持ち込む場合十kgあたり二十円の料金となります。

NHK 公開録画放送の入場者を募集

NHK 沖縄放送局と石垣市では「ちゅらさん」放送開始記念として行われる「金曜オンステージ・ふたりのビッグショー」公開録画の入場者を募集します。番組の出演者は「藤あやこ」と「坂本冬美」さんです。

入場を希望する方は往復はがきに下記の要領で記入し4月20日（金・必着）までに申し込んでください。応募多数の場合は抽選で「入場整理券（1枚1名様）」をお送りします。

公開録画の日時：5月7日（月）午後5時30分（開場予定）

場所：石垣市民会館大ホール

入場申込先：〒901-0294 豊見城村字高安1019

NHK 沖縄放送局 ☎098-850-5154

「ふたりのビッグショー」係

切手	
NHKの住所を記入	何も書かないで下さい

往復はがき（表）

切手	
差出人（あなた）の住所、氏名、郵便番号を記入	差出人（あなた）の住所、氏名、郵便番号、電話番号を記入

往復はがき（裏）