

日本最南端の自然文化都市

◎  
広報

# しらかし

人口と世帯数

総人口……43,250  
男……21,774  
女……21,476  
世帯数……13,954  
(平成2年1月末現在)

1990

3/26

No. 224

編集・発行／沖縄県石垣市総務部企画室 石垣市美崎町14番地 ☎(09808)2-9911



## うるずん八重山海びらき

第11回うるずん八重山海びらきが3月18日午前10時から底地ビーチで行なわれました。その日、あいにくの雨にもかかわらず会場には市民、観光客が大勢つめかけ、初泳ぎや多彩なイベントを楽しんでいました。

— 4 面関連 —

### 今月の主な内容

- \* 半嶺氏第13代市長に就任…… 2
- \* 内原市長離任…… 3
- \* キビの春植えを…… 3
- \* 海びらき…… 4
- \* 石垣市職員給与の現況…… 5
- \* おたよりコーナー…… 6
- \* お知らせコーナー…… 7



# 半嶺當泰氏 第13代市長に就任

## 『対話とふれあいの心』で 市政発展に全力



任期満了に伴う石垣市長選挙が去る三月四日に行われ、半嶺當泰氏(60)が初当選し、第十三代市長に就任しました。  
その当選証書附与式が三月九日に、就任式が三月二十日に行われました。

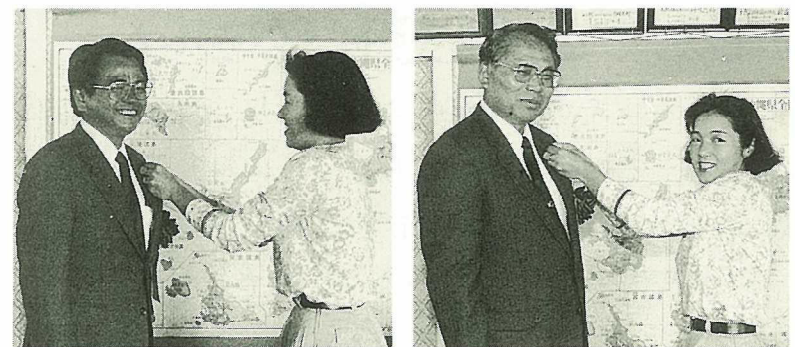
就任式では、半嶺當泰市長は

九時二十分に登庁し、職員から花束の贈呈を受け、温かい歓迎の拍手で出迎えられました。開会にあたって山田助役が「内原前市長の後を継いで市の発展のために頑張ってください」とあいさつしました。  
続いて半嶺當泰市長は「わが

### 当選証書附与

市長に 半嶺當泰氏  
市議会議員に 大宮 哲夫氏  
                                宮良 徹氏

新しく市長に選ばれた半嶺當泰氏と、市議会議員補欠選挙で当選した大浜哲夫氏、宮良徹氏に対する当選証書附与式が、三月九日午前十時から市会議室で行われました。  
当選証書の附与式では、新城文太郎選挙管理委員会委員長から当選者三氏に当選証書が手渡され、「選良として、市民の福祉増進、市政発展のために頑張



▲左から大浜哲夫氏、宮良 徹氏

ってください」と、祝福を受けました。

石垣市は、歴代市長と市民の懸命な努力によって、素晴らしい発展を遂げました。しかし、解決すべき問題が山積しています。市政運営で、大いに職員の皆さんの市政に対する建設的ご提言を大歓迎し、可能な限り、その実現に努力します。『対話とふれあいの心』を大事にし、常に市民と密着した行政、よどみのない行政を推進していきます。そして、二十一世紀に羽ばたく

わが石垣市の限らない発展のために全力を尽くします」と、就任あいさつを述べました。  
この後、職員を代表して石垣安清総務部長が「半嶺市長は石垣市のかじ取りを担当されることとなりますが、全市民の期待は誠に大きいものがあります。半嶺市長のもと一丸となって市政の前進にまい進いたします」と、述べました。

## さとうきび

# 収益の大きい 春植えをしよう

本市のさとうきび栽培は、現在、病害虫の被害や地力の低下等による不萌芽がめだっています。また、農業機械の普及にもない、作付作型における夏植えの割合が八割を越え、株出しの期待できない夏植えが主体となっています。

しかし、生産農家の皆さんにおいては、経験的に春植えによる株出しの萌芽が良好なことはご存知のことと思います。良質の夏植採苗用としても春植えは

重要であり、一カ年で収入が得られます。また、春植えは株出し栽培が可能のため、生産コストが低く、農業収益の増加にもつながり経営的メリットも大きなものがあります。

現在、石垣市で作付されているさとうきび奨励品種はNo.310、F161、NiF4、F172の四品種がありますが、これらの品種のなかで株出萌芽性の最も安定している品種はNo.310ですので品種選定にも注意してください。

ました。

内原市長は四期十六年間、市勢発展のために尽力され、多大な功績を残されました。大変、お疲れさまでした。現在、病氣療養中ですが、一日も早い回復をお祈りいたします。

## 3月19日で離任 4期16年の多大な 実績を残す



石垣市長の任期満了に伴い、三月十九日午前九時三十分から市会議室で内原市長の離任式が行われ、山田助役から内原市長のメッセージが朗読、披露され

本日もって、私内原英郎は任期満了により石垣市長の職を退任いたすこととなりました。思えば、私が市長に就任した昭和四十九年三月は、復帰後の混乱が残っている時代でありました。激動の時代、社会経済環境の中を四期十六年間、ひたすら市民福祉の向上のため、市勢発展のため、粉骨砕身つとめてまいりました。長いようで短い、感激することの多い十六年でありました。

そして、今日の石垣市の隆盛ぶりをみると、ただただ感慨

を深くするものであります。明るく豊かなふるさと建設のため

英知を結集され、多大なご支持ご支援を賜りました市民各位に厚く感謝申し上げます。また私と共に精一杯仕事をし、喜びも悲しみも共にしてきた職員の方、これまでのご労苦に対し、衷心より御礼申し上げる次第であります。

何よりも、市民のために仕事のできたという誇りとし、今後は一市民として、わが石垣市の発展のため微力を尽くす所存でありますので、変わらぬご交誼を賜りますようお願い申し上げますとともに、皆様の益々のご健勝とご多幸をお祈り申し上げます。誠にありがとうございます。

平成二年三月十九日

石垣市長 内原英郎

農家の皆さん、さとうきびの春植えは株出し栽培あるいは夏

植の良質苗としても重要ですので、どうぞ取り入れてください。

## ご存知ですか 国民年金の特典を

国民年金制度は長寿社会を担う大きな柱です。年金の財源は加入者が納めた保険料と国の補助金で随われています。

国民年金は老後や、病氣、けがに備えるだけでなく、次のような大きな特典があります。

### 国民年金の特典

- 一、住宅資金が借りられます
- ・利用できる方：国民年金の加入者で、加入期間が三年以上ある方。
- ・利用方法：住宅金融公庫を通じて利用できます。
- ・資金の使いみち：住宅の新築等資金
- ・融資金額
- （加入期間）
- 三年以上五年未満：二一〇万円
- 五年以上十年未満：二五〇万円
- 十年以上十五年未満：二九〇万円
- 十五年以上：三六〇万円
- ・返済期間：十年～三十五年
- ・融資利率：一般住宅 年四・七パーセント（金融情勢で変更あり）
- 二、年金を受けている方はお金を借りられます。
- ・利用できる方：現在、国民年金（老齢福祉年金を除く）の支払いを受けている方。
- ・利用方法：金融機関で利用できます。
- ・資金の使いみち：制限はとくにありません。
- ・融資金額：現在、受けている年金額の一・五倍以内で最低十万円から最高二百万円まで（一万円単位）
- ・返済方法：年金の支払金を事業団が直接受け取り、融資金額の返済にあてます。したがって返済が終るまで年金の支払いは受けられません。
- ・担保：年金を受ける権利を担保にさせていただきます（年金証書をお預りします）
- ・融資利率：年四・八五パーセント（金融事情により変更あり）
- ・保証人：連帯保証人が一人以上
- 三、社会保険料控除があります
- 支払った国民年金の保険料は年末調整や確定申告の際に申告すると控除されます。



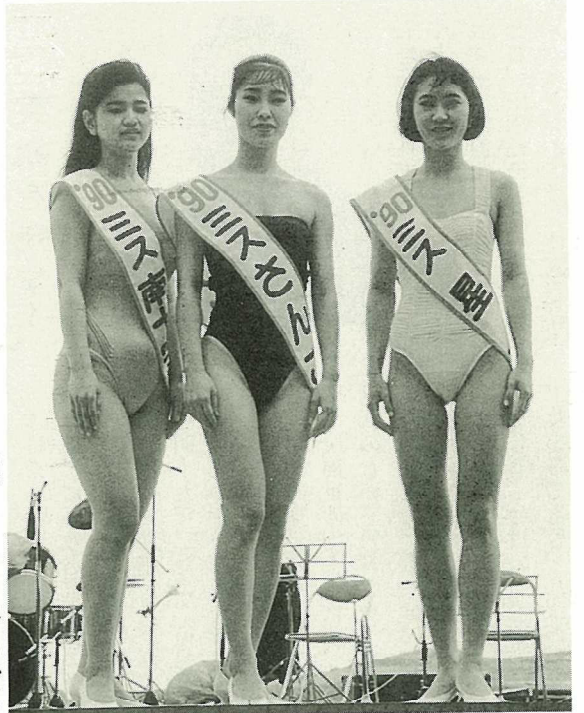
▲海びらき  
テープカット

■3月18日  
■底地ビーチ

ス  
ナ  
ッ  
プ

# うるずん八重山 海びらき

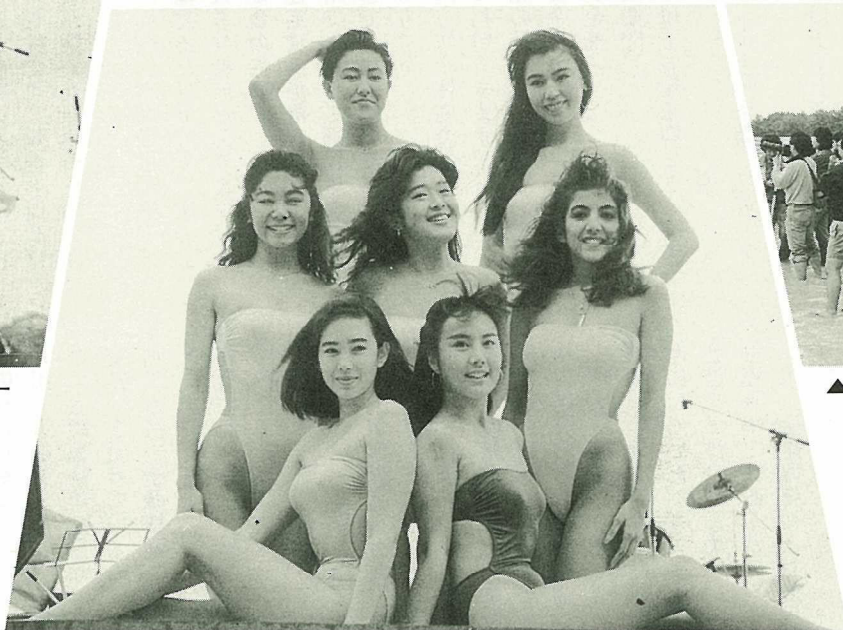
▶左からミス南十字星の比嘉直美さん(22)、ミスさんこの砂川あけみさん(20)、ミス星砂の東山美奈さん(20)



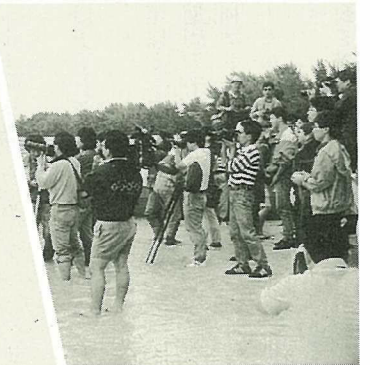
▲全日空スカイレディー



▶糸洲石垣市観光協会長からミス八重山にトロフィーが手渡される



▲日本航空フライビーンズ



▲撮影を楽しむ観客

# 石垣市職員給与の現況

## (1) 人件費の状況(普通会計決算)

区分	住民基本台帳人口(年度末)	歳出額(A)	実質収支	人件費(B)	人件費率(B/A)	62年度の人件費率
	人	千円	千円	千円	%	%
63年度	42,535	15,836,122	100,691	3,162,725	20.0	22.7

(注) 人件費には、特別職に支給される給料、報酬を含む。

## (2) 職員給与費の状況(普通会計予算)

区分	職員数A	給与費				1人当たりの給与(B/A)
		給料	職員手当	期末手当	計(B)	
	人	千円	千円	千円	千円	千円
元年度	551	1,688,304	226,495	707,886	2,622,685	4,759

(注) 1 職員手当には、退職手当を含まない。  
2 給与費は当初予算に計上された額である。

## (3) 職員の平均給料月額及び平均年齢の状況(平成元年4月1日現在)

区分	一般行政職		現業職	
	平均給料月額	平均年齢	平均給料月額	平均年齢
石垣市	251,900円	40.11歳	234,500円	46.8歳
県	276,000円	42.4歳	253,500円	47.6歳
国	246,475円	39.3歳	227,561円	47.8歳
10市	264,100円	40.7歳	254,400円	47.5歳

## (4) 職員の初任給の状況(平成元年4月1日現在)

区分	石垣市		県		国	
	初任給	採用2年経過日給料月額	初任給	採用2年経過日給料月額	初任給	採用2年経過日給料月額
	円	円	円	円	円	円
一般	121,100	133,500	121,100	133,500	121,100	133,500
行政職	102,200	108,800	102,200	108,800	102,200	108,800

## (5) 職員の経験年数別、学歴別平均給料月額の状況(平成元年4月1日現在)

区分	経験年数10年	経験年数15年	経験年数20年
一般行政職			
大学卒	193,000円	250,100円	313,500円
高校卒	151,600円	216,100円	249,600円

(注) 経験年数とは、卒業後直ちに採用され引き続き勤務している場合は、採用後の年数をいうものである。

## (6) 一般行政職の級別職員数の状況(平成元年4月1日現在)

区分	1級	2級	3級	4級	5級	6級	7級	8級	9級
標準的な職務内容	主事補技師補	主事技師	主事技師	係主任	係主任	係主任	課長補佐	課長補佐	課長
職員数	9人	22人	41人	156人	41人	48人	13人	40人	4人
構成比	2.4%	5.8%	11.0%	41.7%	11.0%	12.8%	3.5%	10.7%	1.1%

(注) 1. 石垣市の給与条例に基づく給料の級区分による職員数である。  
2. 標準的な職務内容とは、それぞれの級に該当する代表的職名である。

## (7) 昇給期間短縮の状況

区分	一般行政職
昭和63年度	
職員数A	374人
昇短職員数B	16人
比率B/A	4.3%

## (8) 期末勤勉手当及び退職手当の状況

区分	石垣市			国		
	支給割合	期末手当	勤勉手当	支給割合	期末手当	勤勉手当
期末・勤勉手当の支給割合	6月期	2.1月分	—	6月期	1.4月分	0.5月分
	12月期	2.8月分	—	12月期	1.9月分	0.6月分
	3月期	月分	—	3月期	0.5月分	—月分
	計	4.9月分	—	計	3.8月分	1.1月分
区分	自己都合	勸奨・定年	区分	自己都合	勸奨・定年	
	勤続20年	21.0月分	34.65月分	勤続20年	21.0月分	28.875月分
	勤続25年	33.75月分	44.55月分	勤続25年	33.75月分	44.55月分
	勤続35年	47.5月分	63.525月分	勤続35年	47.5月分	62.7月分
退職手当	最高限度額	60.0月分	63.525月分	最高限度額	60.0月分	62.7月分
	その他の加算措置	定年前早期退職特別措置(2%~20%加算)	その他の加算措置	定年前早期退職特別措置(2%~20%加算)		
	退職時特昇	勤続期間に応じて加算	退職時特昇	原則1号俸		
	1人当たり平均支給額	4,035千円	10,608千円			

(注) 退職手当の1人当たり平均支給額は、昭和63年度に退職した市長事務部局の職員に支給された平均支給額である。

## (9) 職員手当の状況

区分	内容	国の制度との異同	国の制度と異なる内容
扶養手当	扶養親族(配偶者、18歳未満の子60歳以上の父母等)のいる職員に支給されます。	同じ	
住居手当	住居を借り受け又は所有している職員に支給されます。	同じ	
通勤手当	通勤距離が2km以上及びバス等を利用している職員に支給されます。	異なる	バス賃実費支給 自家用車2,700~22,700
特殊勤務手当	区分	全職種	
	職員全体に占める手当支給職員の割合	33.8%	
	支給対象職員1人当たり平均支給年額	16,431円	
	手当の種類(手当数)	22種	
(63年度)	支給額の多い手当		福祉事務従事手当・電気主任技術者手当・保育手当(主任・保母)・徴税手当・消防勤動手当
	多くの職員に支給されている手当		保育手当・消防勤務手当・福祉事務従事手当・税務手当・汚物処理手当
時間外勤務手当	昭和63年度	支給総額	62,138千円
		職員1人当たり支給年額	113千円
	昭和62年度	支給総額	68,894千円
		職員1人当たり支給年額	130千円

## (10) 特別職の報酬等の状況(平成元年4月1日現在)

区分	給料月額等	期末手当の支給割合
市長	707,000円	
助役	558,000円	6月期 1.6月分
収入役	519,000円	12月期 2.2月分
議長	340,000円	3月期 —
副議長	309,000円	
議員	288,000円	計 3.8月分

# おたより



## 走った後は 必ず整理運動を

登野城保健婦駐在  
知念 寿子

体力づくり運動の引き金的役割を果たした『エアロビクス』の著者クーパーは、実験的に百人の男性を疲労するまで走らせたあと、そのまま立たせておきました。すると、そのうち十七人が失神してしまいました。そこで、彼は健康マラソンの指導にあたって、ゴール地点を更衣室と最も離れた場所に選ぶようにしました。

つまり、マラソンが終わったあと、更衣室まで軽くジョギングしたり、歩いたりしていく過程で、運動後の体調を整える適切なクーリング・ダウン（整理運動）となるからです。筋肉をリズムカルに運動させると、静脈中の血液が心臓の方

向へ流れやすくなります。これを筋肉のポンプ作用といいます。運動を急にやめると、この働きがなくなり、心臓へ血液がもどりにくくなり、血液の循環に支障をきたします。

一方、運動後静かにしているよりも、軽い運動を続けて行ったほうが、疲労の原因となる物質である乳酸の除去率がよいことがわかっています。

したがって、整理運動を適当に行わないと、めまい、吐き気失神などが起こったり、蓄積した疲労物質がなかなか除去されないこととなります。

なお、ひと汗流したあとの冷水シャワーには注意が必要です。温まったからだに冷水をかけると、血管が急に収縮して血圧を上げ、心臓にも重大な障害をきたすことがありますから、くれぐれもご注意ください。

（運動普及推進員教育テキスト  
トより）

## 4月は「土地月間」

### 土地は限りある 資源です

四月は「土地月間」です。

この月間は土地基本法の成立を踏まえ、土地についての基本理念や土地対策の重要性についての国民の関心を高め、その理解を深めることを目的に創設されたものです。

土地は限りある資源。  
みんなで活かし豊かな未来。

（土地についての基本的な考え方）

(1)土地については公共の福祉が優先します。

土地は、現在だけでなく将来の国民にとっても限りのある貴重な資源です。国民の生活や仕事にとって不可欠のものであるだけではなく、また、ある人の土地の利用の仕方は周囲の人達に大きな影響を与えるものです。さらに、土地の価格は道路や鉄道の整備などによって変わるものです。

このように、土地は、「公共」の利害に密接に関係する特性を持っています。

このため、土地については公共の福祉が優先されることが必要であり、土地の取得、利用、処分にあたっては、公共の福祉のために土地の特性に応じた制限や負担が課されることが必要となります。

(2)土地は適正に、かつ計画に従って利用されることが必要です。

土地は周囲の土地利用の状況を始めとするその地域の諸条件に応じて適正に利用されてこそ国民の利益を増進させるものなのです。

また、お互いの土地利用が対立したり、地域の土地利用が混乱したりすることを避けて適正

で合理的な土地利用を実現するためには、土地利用についての計画を作り、土地の利用はその計画に従って行われることが必要です。

(3)投機的な土地取引は行われてはならないものです。

土地が、将来他の人へ売って儲けることを目的として取引されると、仮需の増加や高値取引の横行により地価が高騰したり、土地がなかなか利用されずに土地が遊休化するという弊害をもたらします。

このため、土地が投機の対象

## ご存知ですか 土地取引の届出制を

### 土地取引の前に

私たちは、豊かな自然に恵まれたこの国土を、大切に有効に利用していかなければなりません。土地の投機的取引や地価の高騰を抑制し、乱開発を未然に防ぐため、国土利用計画法が制定され、土地取引について届出をすることになっています。

本市では、五千平方メートル以上の土地を売買・共有持分の譲渡・営業譲渡・譲渡担保・代物弁済・交換・予約完結権・買戻権等の譲渡・地上権・賃借権の設定・譲渡等の場合（予約である場合も含む）は、事前に届出が必要です。

として取引きされることがあってはならないのです。

(4)価値の増加に伴う利益に応じて適切な負担をしなければなりません。

土地の価値は、道路や公園の整備や、そこに建てることのできる建物の大きさや高さなどに関する規制、その地域に産業や人口が集まってきたりといった外部的な原因によって値上がりすることがほとんどです。

このため、土地の価値の増加は社会へ還元されることが必要です。

### 届出は契約の六週間前までに

契約をしようとする売主と買主（取引の当事者）は、取引の予定価格や利用目的を書いた知事あての届出書を、契約を結ぶ六週間前までに市役所企画室へ届出てください。

### 事前確認制度

宅地分譲や建売、マンション分譲の場合、分譲業者がその予定価格について、あらかじめ県知事に確認を受けると、個々の取引ごとにあらためて届出する必要のない制度（事前確認制度）もあります。

平成2年度4月住民検診日程表

月	日	地区割	実施場所	時間
4	17	平野	平野公民館	10時～12時
"	"	平久保	平久保公民館	13時～14時
"	"	吉野	"	"
"	"	(平久保小学校)	"	"
"	"	久字良	久字良公民館	14時30分～15時30分
4	18	明石	明石公民館	10時～12時
"	"	(明石小学校)	"	"
"	"	伊原間	伊原間保健婦駐在所	13時～16時
"	"	(伊原間中学校)	"	"
4	19	伊野田	伊野田集落センター	9時30分～16時
"	"	大野	"	"
"	"	(伊野田小学校)	"	"
4	20	大里	大里公民館	9時30分～12時
"	"	星野	星野公民館	12時～16時
4	24	三和・川原	川原集落センター	9時～16時
"	"	(川原小学校)	"	"
"	25	開南・おもと	おもと集落センター	9時～12時
"	"	(大本小学校)	"	"
"	"	嵩田・名蔵	名蔵公民館	13時～16時
"	26	嵩田・名蔵	名蔵公民館	9時～16時
"	"	(名蔵小・中学校)	"	"

家計調査にご協力ください



家計調査は、国が実施している重要な統計調査の一つで、国民生活の実態を家計の面から明らかにし、経済政策や社会政策を立てるための基礎資料を得ることを目的とし、総務庁統計局

この調査結果は、毎月、新聞やテレビ、ラジオなどを通じて一般に報道され、個人消費の動向を把握する指標として、政府地方公共団体だけでなく、民間の会社、研究所、労働組合など、

が都道府県を通じて毎月行っている調査です。調査の対象は、農林漁家世帯単身世帯などを除く全国の約二七三万世帯で、そのうち調査世帯は、全国の一六八市町村から約八〇〇世帯を客観的な方法により選定しています。調査の方法は各調査世帯に、日計式の家計簿を記入していただきます。その際、勤労者世帯及び無職世帯は毎日の収入と支出を、その他の世帯は毎日の支出を記入していただきます。

各方面で広く利用されています。どうか、調査員がお宅にお伺いした際には、ご協力をお願いいたします。なお、この調査で調べた内容を他に漏らしたり、統計を作る目的以外に使用することは法律で固く禁じられており、例えば徴税などのために使われることは絶対にありませんので、ご心配なく調査へのご協力をお願いいたします。お問い合わせは八重山支庁（電話二一四九五四）へ。

事業主の皆さん！

労働保険料の年度更新をお早めに

労働保険（労災保険・雇用保険）料の申告・納付は毎年四月一日から五月十五日までとなっています。労働保険料申告用紙はすでに事業主の皆さんへ発送してありますので、その内容をよくお確かめのうえ、日本銀行歳入代理店（琉球銀行、沖縄銀行海邦銀行）、各郵便局にお早めに納付してください。なお、労働保険事務組合に事務委託をしている事業主は、各事務組合の指定する期日までに当該事務組合へ賃金等の報告書を提出してください。また、事業主の皆さんの便宜を図るため

恩給欠格者の皆さんへ

先に送付してあります「年度更新用封筒」裏面記載の日程により申告書の集合受付も行いますのでご利用ください。くわしくは八重山労働基準監督署（電話二二三四四）または八重山公共職業安定所（電話二二三二七）へお問い合わせください。

労働安全衛生法各種試験日程決まる

九州安全衛生技術センターでは、労働安全衛生法に基づく各種免許試験を行っています。平成二年度上半期における試験日程が決まりましたので、受験を希望される方は八重山労働基準監督署（二二三四四）へお問い合わせください。

登記簿閲覧

4月1日から有料

登記所にある会社の登記簿及び各種の法人の登記簿の閲覧は平成二年四月一日から有料となり、閲覧料金は三百円です。くわしくは那覇地方務局石垣支局（電話二二〇〇四）へ。

市民カレンダー

(うづき)  
4月 卯月

APRIL

日	曜	旧暦	潮	汐	行	事
1	㊤	3/6	満干	10:19 4:22 17:54	一音大卒業生による一歌とピアノの夕べ(市民会館) 第28回全沖縄児童生徒書き初め展八重山地区金賞作品展(文館)	
2	月	7	満干	0:59 11:13 5:08 19:14	心配ごと相談(市民相談室)午前9時~12時 大正琴クラブ(老人福祉センター)	
3	火	8	満干	3:25 12:45 6:48 20:54	ジャギー同好会・講座「八重山の古文書」・児童文化サークルくにぶん木の会(文館) 舞踊クラブ(老人福祉センター)	
4	水	9	満干	4:42 14:49 9:28 22:12	法律相談(市民相談室)午前9時~12時 3月期決勝ゲートボール大会・書道・健康相談(老人福祉センター) 八重山ギターアンサンブル・八重山文化研究会(文館)	
5	木	10	満干	5:16 16:15 10:43 23:05	心配ごと相談(市民相談室)午後1時~4時 グラウンドゴルフ(老人福祉センター) 手話サークル碧の会・絵画サークル群星・絵本作り同好会(文館)	
6	金	11	満干	5:42 17:14 11:27 23:46	大東吟道会・ファミリーコーラスフロッギーズ(文館) 手芸クラブ(老人福祉センター)	
7	土	12	満干	6:01 18:00 12:04	世界保健デー 市内小中学校入学式	
8	㊤	13	満干	6:21 18:40 0:17 12:38		
9	月	14	満干	6:43 19:14 0:47 13:08	心配ごと相談・人権相談(市民相談室)午前9時~12時 市内小中学校入学式 三高校入学式 カラオケクラブ(老人福祉センター)	
10	火	15	満干	7:04 19:51 1:12 13:41	婦人週間(~16日) 税務相談(市民会館)午前10時~午後6時 ジャギー同好会・講座「八重山の古文書」・歌声サークルピバーズ(文館) 三味線・生花(老人福祉センター)	
11	水	16	満干	7:27 20:22 1:40 14:10	法律相談(市民相談室)午前9時~12時 健康体操・健康相談(老人福祉センター) 八重山ギターアンサンブル・コーラスあかようら・フォークダンスクラブ(文館)	
12	木	17	満干	7:52 20:59 2:05 14:42	心配ごと相談(市民相談室)午後1時~4時 囲碁クラブ(老人福祉センター) 手話サークル碧の会・絵画サークル群星・児童文化サークルいちご会(文館)	
13	金	18	満干	8:16 21:34 2:35 15:12	大川老人クラブ・ファミリーコーラスフロッギーズ(文館) グラウンドゴルフ(老人福祉センター)	
14	土	19	満干	8:43 22:13 2:59 15:47		
15	㊤	20	満干	9:09 23:02 3:26 16:23		
16	月	21	満干	9:42 17:09 3:52	心配ごと相談(市民相談室)午前9時~12時 寿楽会(文館) 大正琴クラブ(老人福祉センター)	
17	火	22	満干	0:10 10:22 4:29 18:11	ジャギー同好会・講座「八重山の古文書」・児童文化サークルくにぶん木の会(文館) 舞踊・健康相談(老人福祉センター)	
18	水	23	満干	2:02 11:28 5:39 19:37	発明の日 法律相談(市民相談室)午前9時~12時 書道クラブ(老人福祉センター) 八重山ギターアンサンブル・コーラスあかようら・八重山文化研究会(文館)	
19	木	24	満干	3:31 13:14 7:51 21:03	心配ごと相談(市民相談室)午後1時~4時 詩吟クラブ(老人福祉センター) 手話サークル碧の会・絵画サークル群星・絵本づくり同好会(文館)	
20	金	25	満干	4:10 15:01 9:33 22:07	通信記念日 ファミリーコーラスフロッギーズ(文館) 手芸クラブ(老人福祉センター)	
21	土	26	満干	4:43 16:17 10:33 22:56	第2回保母研修会・サルの歴史講演会(市民会館) 八重山民踊愛好会(文館) ゲートボール審判員講習会(老人福祉センター)	
22	㊤	27	満干	5:10 17:17 11:19 23:39	さとうきびの日 山森舞踊研究所発表会(市民会館)	
23	月	28	満干	5:43 18:10 12:03	心配ごと相談・人権相談(市民相談室)午前9時~12時 カラオケクラブ(老人福祉センター)	
24	火	29	満干	6:13 19:00 0:16 12:47	ジャギー同好会・講座「八重山の古文書」・歌声サークルピバーズ(文館) 古謡・生花クラブ(老人福祉センター)	
25	水	4/1	満干	6:48 19:50 0:56 13:31	法律相談(市民相談室)午前9時~12時 健康体操(老人福祉センター) 八重山ギターアンサンブル・コーラスあかようら・フォークダンスクラブ(文館)	
26	木	2	満干	7:22 20:39 1:35 14:14	心配ごと相談(市民相談室)午後1時~4時 手話サークル碧の会・絵画サークル群星・児童文化サークルいちご会(文館)	
27	金	3	満干	8:00 21:28 2:12 15:00	ファミリーコーラスフロッギーズ(文館) グラウンドゴルフ(老人福祉センター)	
28	土	4	満干	8:39 22:24 2:52 15:50	結核予防デー 沖縄返還デー	
29	㊤	5	満干	9:20 23:29 3:35 16:43	みどりの日 フクシ巧匠展(市民会館)~30日	
30	㊤	6	満干	10:08 4:22 17:43	振替休日	