

# いしがき

編集・発行／沖縄県石垣市総務部企画室 石垣市美崎町14番地 ☎(09808)2-9911



熱帯ならではの植物デンファレ。花卉の中でも  
今、最も出荷量が多く、年間約15万本のランが本  
土市場へ向け出荷されています。

1990年 9月号  
No. 230号 9月20日発行

#### 人口と世帯数

総人口……………42,719  
男……………21,415  
女……………21,304  
世帯数……………14,072

(平成2年7月末現在)

# 石垣市議会議員

## 市民の選良24名決まる

● ● ▼ 当選者の顔ぶれ ▼ ● ● (得票順)

議員の任期満了に伴い、石垣市議会議員選挙の投票が九月九日に行われました。  
その結果、次の二十四名の議員が選出され、九月十四日に当選証書附与式が行われました。  
これから四年間、市民の選良として、市政の発展のために活躍することを期待します。



知念 辰憲(35)  
無・新 ①会社役員  
②新川③駒沢大



松川 秀盛(42)  
自民・現 ①議員  
②石垣③国際大



石垣 宗正(40)  
自民・現 ①会社役員  
②白保③琉大



小底 嗣洋(41)  
自民・現 ①議員  
②美崎町③日大



後上里正夫(54)  
無・現 ①石油会社  
役員②大川③石垣中



大浜 哲夫(46)  
社会・現 ①NTT  
職員②石垣③八重高



成底 方助(59)  
無・現 ①農業②宮良  
③大浜実業高等学校



大石 行英(39)  
公明・現 ①議員  
②新栄町③冲大



内原 善市(49)  
無・現 ①議員②白保  
②明治大



伊良皆高次(63)  
自民・現 ①議員  
②新川③八重農



島尻 長全(62)  
自民・現 ①議員  
②大浜③大浜国民学校



亀谷 善一(46)  
自民・現 ①議員  
②新川③大阪修成建設  
専門学校



池間 義則(44)  
自民・現 ①議員  
②登野城③同志社大  
中退



上地富士男(54)  
無・現 ①議員②美崎  
町③下地中



前盛 立(45)  
自民・元 ①農業  
②白保③八重農



豊川 善一(50)  
社大・現 ①議員  
②登野城③八重農



入嵩西 整(49)  
無・現 ①議員②新川  
③日大



吉川 憲光(42)  
無・現 会社役員  
②明石③駒沢大



花城 長助(49)  
シマの自然と平和を  
守る会・現 ①議員  
②白保③白保中



石垣 三雄(42)  
共産・新 ①政党役員  
②新栄町③農業協  
同組合短大



高嶺 善伸(40)  
無・現 ①商業②川平  
③琉大



桃原 當正(65)  
社大・現 ①会社役員  
②大浜③日本高等  
無線工学校



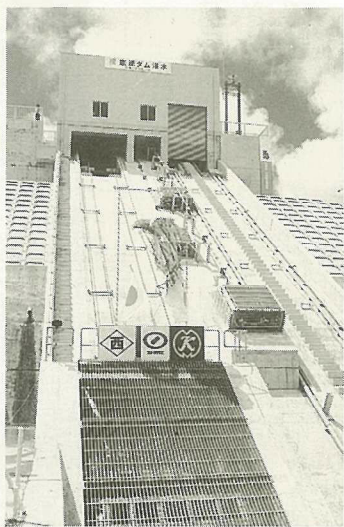
東嘉弥真弘(55)  
社大・現 ①農業  
②宮良③東京教育  
学院



砂川 俊夫(53)  
公明・現 ①議員  
②登野城③沖縄工業  
高校中退

## 底原ダム試験湛水

—本湛水は平成4年3月—



国営宮良川農業水利事業の水  
源の一つである底原ダムの建設  
工事がこのほどほぼ完成し、そ  
の試験湛水式が九月十一日午前

十一時から同ダムで行われまし  
た。試験湛水は平成四年三月ま  
で、その後供用のための本湛  
水が行われる予定です。



ツナヌミンヨシ

## 夏の最大のまつり



～五穀豊穰を祈る～



婦人らによる熱狂的なガーリー

夏の最大のイベント・豊年祭  
が七月から八月にかけて市内各  
地で行われました。

豊年祭は今年の豊作への感謝  
と、来夏世の五穀豊穰を祈願す  
るもので、八月六日（オープ  
ル）、七日（ムラプールの両  
日には、市内四ヶ字の豊年祭が  
行われました。

ムラプールでは、四ヶ字のほ  
か双葉、新栄町、石垣農協など

各字、団体が自慢の旗頭を先頭  
に、真乙姥御嶽前に集結しまし  
た。旗頭や太鼓の豊納、婦人ら  
による巻き踊りの奉納が次々に  
行われ、豊作の感謝と喜びをか  
みしめ、来夏世の五穀豊穰を祈  
願しました。その後、夫の航海  
安全や雨乞いを祈って引いたと  
言われる女たちだけによるアヒ  
ャー網、さらに東から五穀の神  
西から司が登場して五穀の種を  
さずけるツナヌミンヨシ（農の  
神）、続いて雄綱、雌綱に棒が  
入れられ、婦人らによる熱狂的  
なガーリーがあり、盛り上がり  
ました。会場には万余の市民、  
観光客が人垣をつくり、夏の最  
大のまつりに酔いしれていまし  
た。

## 世界のウチナンチュ大会

### 多彩なイベントで大盛況

### 出身も帰郷



左からヘンズピータカコ・エイミ、ロ  
ビンズノブコ・アル、浦崎光男、アル  
シップカズコ、古堅ヤスシ・キクコ  
(半嶺市長らと記念撮影＝市長室に於いて)

世界のウチナンチュ大会が  
八月二十三日から二十六日まで  
の四日間、宜野湾市の沖繩コン  
ベンションセンターで開催され

ました。  
これには、海外から沖縄県系  
人およそ二千人、他府県在住の  
県系人千人余が一同に集い、芸  
能交流会、ミュージックコンサ  
ート、フィナーレの大カチャー  
シー大会など盛りだくさんのイ  
ベントが繰り広げられ、大盛況  
でした。  
本市においても、この大会に  
参加した石垣市出身八名が八月  
二十七日に石垣入りし、市長表  
敬訪問、市内観光を終えた後、  
その夜はホテルで歓迎会がもた  
れました。中には「三十年ぶり  
の帰郷です。ただ、ただ感激の  
みです」という声も。

## 旧盆

### アンガマで賑う

旧盆の九月一日から三日まで  
の三日間、市内各地はアンガマ  
行事で賑いました。

アンガマはグショ（あの世）  
から来た精霊を意味し、ウシュ  
マイ（爺）とンメー（姥）を先  
頭にした一団です。その一団は  
夜の町をねり歩き、招待された

その後、鯛を西に移し、陽が  
沈みかけた頃、ドラや爆竹が響  
くなか、ハイライトのツナヌミ  
ンや、東西に分かれての大綱引  
きが行われ、まつりは最高潮に  
達しました。



旧盆独特な行事アンガマ

家の仏前で民俗芸能を披露し、  
精霊を慰めます。  
その合間にウシュマイと見物  
人との間で、ユーモラスな珍奇  
問答が繰り広げられ、旧盆独特  
の行事です。

第1回市民と語る集い

活発な意見で大盛會に終る

「対話とふれあいので住みよいまちづへり」をモットーに第一回市民と語る集いが八月二十二日午後七時三十分から平久保小学校体育館で開催されました。今回の対象地区は平野、平久保、久宇良の三地区で、会場には五十名余が参加し、農業問題や教育問題、リゾート開発の誘致、諸施設の整備等活発な意見が出され、大盛會でした。あわせて六月に実施された農村総合整備計画のアンケート調査の結果報告も行われました。



北部地域の活性化をめざす

—— 司会・宮良 當 祐 助 役



半嶺 市長

司会 ただいまより第一回市民と語る集いを開催いたします。半嶺市長は「対話とふれあい」をモットーにしておりますので、できるだけ多くの皆さんの生の声をお聞かせください。まず始めに市長のあいさつがあります。

**地域の声を市政に反映**

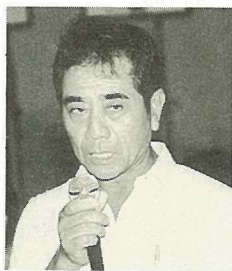
市長 平久保校区の皆さん、本日お集まりいただき、大変、ありがとうございます。私が常日

頃から思っていることは、市民とのふれあいを通して地域住民との対話を大切にし、そして要望や意見を聞き、それを市政に反映させたいということです。日頃考えていることなど何でも結構です。お気軽に要望、意見等を出してください。

できるだけ皆さんの要望に出来るよう対処するつもりです。司会 それでは、この集いの進め方といたしまして前半は各公民館からの要望、意見等を出してもらい、後半は個人からの意見をお聞きしたいと思います。早速、平野公民館長の下里貞勝さんからお願いたします。

生活道路の整備  
防犯灯の設置

下里公民館長 まず始めに生活道路の整備、次に防犯灯の設置



下里平野公民館長

三番目に簡易水道管理の市営への移管、四番目に農道の整備をしていただきたい、ということ

司会 それぞれの要望ごとに関係部長からの簡潔に答えてもらいます。

大底建設部長 平野地区におい

では、現在、生活道路の三路線が未整備状態ですので、来年度までには整備いたします。

大浜民生部長 今年、市内全地区で百二十灯の防犯灯の新設を予定しており、目下、集落ごとの地区割りを調整中です。できるだけ新設するよう努力します。

次に簡易水道についてですが、市では将来、水道の一元化をめざしており、現在水量の調査を行っております。それで、市としても簡易水道の修繕費、補修費を補助しますので、当面は各集落で維持管理を適切にしてほしいと思います

小浜経済部長 早速、調査のうえで補助事業で取り上げ、改修していきます。

司会 次に平久保公民館長の大松正昭さんをお願いします。

**土地改良早期完了と公民館建設に補助を**

大松公民館長 平久保地区の土地改良を早期に完了できないものでしょうか。

小浜経済部長 県に強力に要請し、早めに完了したいと思

大松公民館長 私たちは四、五年前から公民館施設を建設する計画をし、さとうきびを植える金づくりをしてきました。その不足分について市で補助してほしいんですが。

小浜経済部長 公民館建設の補



大松平久保公民館長

助金については、いろいろな方法がありますので、平久保地区には一番どの方法が適しているのかを一緒に考えてみたいと思います。

司会 続いて久宇良公民館長の比嘉政一さんをお願いします。

## イノシシ垣の設置を

比嘉公民館長 久宇良においても生活道路と防犯灯の新設、それに農道の整備をお願いします。私たちの要望としては、早めにイノシシ垣を設置していただきたいですね。



比嘉久宇良公民館長

現在のものは二十年前に県がつくったもので、補修ができない状態なんです。それで、農作物の被害に遇い、大変、困っています。

小浜経済部長 調査を実施し、被害の実態なども明らかにして

県と調整したいと思えます。

市長 これは大変、切実な問題ですので、早急に対応します。

比嘉公民館長 私たち集落には無縁骨が散在していましたので皆でそれを一箇所に集め、納骨塔を建てたんですが、そこへの道路を整備してほしいんですが、市長 納骨塔を地域住民で建てていただき、大変、感謝しています。道路は当然、市で整備させてもらいます。

比嘉公民館長 玉泉洞が久宇良地区でリゾート開発をしたいとの申し出があり、私たち住民もそれに賛成していますが。



半嶺市長

## リゾートは慎重に有効に

市長 リゾート開発の誘致は慎重に考えなければならぬことだと思います。リゾート開発は島の農産物の商品化や、雇用の拡大、さらに税収により市の財政にもプラスになります。しかし、反面、水需要の問題や海岸線の問題などもあります。それで、行政としてはリゾート開発の方針をしっかり持ち、地域にとってプラスになるように

有効的に開発しなければなりません。そのためにも、近々、土地利用開発審議会とリゾート開発審議会を発足させ、民間の学識経験者からの意見も大きくなど

いきたいと思っています。そして、石垣市の将来を担う子や孫のために、悔いを残さないようにしていきたいですね。

司会 この辺で三地区で共通の要望がありましたら下里平野公民館長どうぞ。

下里公民館長 三地区の要望としても平久保牧場にリゾート開発を誘致してほしいと思います。それは、北部地域の活性化のためにもぜひ必要なことですのでお願いします。また、現在の伊原間一平野間の県道を国道に昇格させてほしいと思っています。

さらに、若者が住み着くために当地域にも市営住宅を建ててもらえないでしょうか。

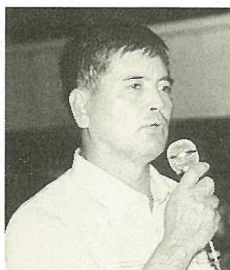
市長 リゾート誘致をしたいという皆さんの気持ちはよくわかりました、先ほども話しましたように審議会等が発足させ、慎重に検討していきます。県道から国道への昇格の件ですが、私は平久保半島は自然景観もすばらしく雄大ですので、一周道路を開設し、整備したいという構想をもっています。そうすれば観光のルートにもなり、地域の活性化にもつながることだと思います。そして、将来は国道へ

の昇格ということも考えています。市営住宅についても、できるだけ三地区に建設するよう努力します。

司会 これでひと通り三地区から要望、意見等も出されましたので、これからは個人からの意見交換の時間にしていきます。どうぞお気軽に意見を述べてください。

市民 先日、大野で火事があり全焼という惨事がありました。もし、北部に消防出張所があれば被害を最小限にいとめることができましたと思います。出張所を設ける計画はありますか。本原消防長 その設置は十年後をめどに計画しています。それで、その間は北部地域等に消防車を設置し、消防団に管理していただきたいと思います。

その場合、地域の団員の確保が必要ですので、ご協力をお願いします。



大松久吉さん

市民 今回、第一回市民と語る集いを北部地域で開催していたとき、北部地域のことも考えてくれてるんだなという気持ちで嬉しく思っています。市営住宅の建設は若者の定住化のために

も早めをお願いします。

市民 現在、平久保校区は他の地域と比べて教員数が少ないように思います。子供たちのよりよい教育のためにも教員数を増やしていただけないでしょうか。仲本教育長 教員数は学級数によって決まっています。それで生徒数をいかにして増やすかが課題だと思います。

市長 今のお二人の意見からもいえることですが、若者の定着と地域活性化、教育行政は密接に関連しています。

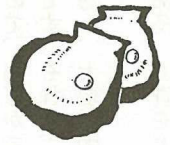
司会 長時間にわたり、皆さん大変、ご苦労さんでした。最後に市長から閉会のあいさつがあります。

## 農業を誇りに

市長 最後に皆さんにお願いしたいことは、リゾートも大切ですが、島の経済をうるおす農業を誇りにし、大事にしてほしいということです。

若者が定着する魅力あるまちづくりをするために、行政としても最大限にバックアップします。この市民と語る集いのもう一つの効果は、皆さん自身が「石垣市の政治は私たちの知恵で良くしていくんだ」という意識を持っていただきたという事です。本日は市政に対する真剣なご意見、ご提言をいただき、本当にありがとうございます。

おたより



市貝・クロチョウガイ

指しゃぶり

川平保健婦駐在  
天 久 ひとみ

一歳半、三歳児健康診査で、親から訴えられるものの中で多いのが「指しゃぶり」です。誰でも「無くて七癖(くせ)」と言われるほどいろいろな癖を持つています。子どもも赤ちゃんの時から夜泣き、指しゃぶりがみられ、指しゃぶりの方法も親指や他の指をチューチュー

郵便貯金は  
住みよいまちづく  
りに役立つてます

郵便局の郵便貯金は、明治八年の創業以来身近な貯蓄として広く国民の皆さんにご利用いただき、これまでに預けられた貯金の総額は全国で約一三五兆円、沖縄県内においても約四九一四億円を超えています。(平成二三年三期末日現在)

吸ったり、ときには拳(こぶし)全体を吸ったりします。

一般的に言えば、ほとんどの子どもか四〜五歳までには、指しゃぶりは消えてしまうものです。よくみると、眠りに入るとき、手もちぶさたのとき、ひとりきりで寂しいときなど指をしゃぶっており、他の子どもたちと活発に遊んでいるときは、しゃぶらないことが多いです。このような指しゃぶりは放置しても良いと思います。

しかし、指の皮膚が堅くタコになってしまったりも吸っているとか、五歳を過ぎて吸い続けている場合には、「また指をしゃぶっている」と叱ったり、指に薬を塗って指をしゃぶらさないようにするよりも、子どもがそれを始めたならその手を

皆さんからお預りした大切なこのお金がどのように使われているかご存知でしょうか。

郵便貯金としてお預りしたお金は大蔵省の資金運用部に預けられ、財政投融資の主要な原資として各方面へ融資され、住宅・学校・病院・道路・上下水道施設の建設、中小企業・農林漁業の近代化など、みなさんのごく身近なところで生かされています。

沖縄県内では、沖縄総合事務局を通じて県、市町村等に対して約三、〇二三億円の融資がな

やさしく取り、子どもの注意を他のものに向けるようにしたら良いと思います。

指しゃぶりが固定してしまう子は、あまり外遊びをせず、一日中家でゴロゴロしていたり、テレビばかりを観ていたりすることが多いようです。またそのような子は積極的に友だちの中に入らず、また、運動量も少ないことからなかなか寝つきが悪く、指をしゃぶりながら眠りに入るといふことになりがちです。

ですから、子どものどの癖も同じですが、子どもの生活全体が楽しく活動的であるかどうかを考えることが大切です。子どもの癖が気になったら、まず注意深く観てください。癖がひとつだけでその他の体の発達や、

されています(平成二三年三期末現在)。私たちの石垣市でも八三億円の融資を受けており、この資金によって昨年度は白保小学校体育館等が建設されました。

郵便局では、このような郵便貯金の働きを広く市民の皆さんのご理解をいただくため、毎年十月を「豊かなくらしと住みよい社会をつくる郵便貯金月間」としてPR活動を行っています。今後とも、郵便貯金に対するご理解とご支援をお願いします。

八重山郵便局

知恵づきに問題がない場合は、あまり神経質になつたり、急に癖を止めさせようとしないで、子どもをめぐる生活環境全体に

届けるだけで  
年金がもらえますよ

国民年金沖縄特別措置

沖縄の国民年金は・本土より九年遅れてスタートしました。そのため、昭和四十五年四月一日より前に二十歳以上の方で沖縄に住んでいたことのある方は本土に住んでいた人と同じだけの国民年金の加入期間を満たすことができま

和四十五年三月三十一日までの間に沖縄に住所を有していた期間。(二十歳未満の期間は除かれます)ただし、他の年金の加入期間や、復帰特別措置で免除とみなされた期間は除かれます。また、昭和六十一年四月一日以前に老齢年金や退職年金を受給している方も除かれます。

添付書類

- (1)対象期間の証明書(住民票等)
- (2)対象期間内に公的年金の加入期間があるときは「年金加入期間確認通知書」等の書類。
- (3)年金手帳と印かん

保険料

月額 二、四〇〇円

(保険料を納めなくても届けることにより、納めた人の三分の一の年金が支給されます。)

納付期間

保険料を納付できる期間は、平成四年三月までです。(その間に六十五歳に達する方は、その前日までが納付期限となります。)

対象期間

昭和三十六年四月一日から昭



**国勢調査**  
平成2年10月1日(月)

# ご協力ください 国勢調査へ

～10月1日(月)は国勢調査の日です～



十月一日は、全国一斉に国勢調査が行われます。この調査は五年ごとに実施される国の基本的な大規模な統計調査です。

9月23日に調査票配布  
10月1日に回収

本市においては、市内を二百九十八調査区に分割し、二百三十九人の調査員が九月二十三日から十月七日までの間に全世帯を訪問して、調査票をお配りし記入依頼と回収をします。  
調査票を汚したり、折ったり丸めたりしない。  
調査票の記入時は文字や数字の誤り、記入もれがないように注意してください。また、調査票を汚したり、折ったり、丸めたりしないようにお願いします。  
一人もれなくご協力を。

国勢調査の結果は広く利用されますが、特に人口は、市議会議員定数の決定や、地方公共団体の主な財源となっている地方交付税の算定基礎になります。また、その他にも道路や医療

交通のための対策、過疎地対策あるいは老後の対策などにも利用されます。

どうか調査の主旨をご理解いただき、一人でも調査もれがないようにご協力をお願いします。

なお、国勢調査に関する疑問の点がありましたら、市役所企画室(電話二一九九一一内線四九六、四九九)までご連絡ください。

## 無保険(無共済) バイクをなくそう

あなたのバイクの自賠責保険(共済)は、期限が切れていませんか。小さなバイクだからといって油断していると、大きな事故の加害者になることもあります。

もし、無保険(無共済)のバイクで死亡事故でも起こしたらそれこそ大変です。

また、事故を起こさなくても無保険(無共済)で走っただけで法律により処罰されます。

今一度、あなたのバイクが保険切れになっていないかどうか確かめください。

自賠責の加入相談は最寄りの損害保険会社、代理店(バイク店、自転車店など)または農協でしてください。

## 「児童手当」をご存知ですか!

(はじめて児童手当の支給を受けようとする人へ)

### ◎児童手当とは

児童手当は、国、県、市と事業主が費用を持ちあい、児童を養育する人に児童手当を支給することにより、家庭における生活の安定と、次代の社会をになう児童の健全な育成及び資質の向上を目的としています。

### ◎児童手当をうけられる人

義務教育就学前の児童を含む十八歳未満の児童を二人以上養育している方で収入が一定の額未満の場合に支給されます。なお、自分のお子さんでなくても、その児童を監護し、一定の生計があれば支給できる場合があります。(義務教育就学前の児童とは、小学校にまだ入学していない児童のことです。)

### ◎児童手当の額

児童手当は、二番目の児童には月額二千五百円、三番目以降の児童には、一人につき月額五千円が義務教育就学まで支給されます。

なお、二月、六月、十月にそれぞれ前月までの手当が支給されることになっています。

児童手当の支給資格があると思われる方で、まだ手当の支給を受けていない方は市役所民生課へ申請してください。

なお、公務員の方はそれぞれの勤務先に申請することになっています。

※申請に必要なもの ①印鑑 ②預金通帳(申請者名義のもの)

### 〔児童手当受給者へ〕

児童手当を受給している方で、現況届をまだ提出していない方は、早めに市役所民生課へ提出してください。届出のない場合は受給資格があっても六月(十ヶ月支払い)以降の手当を受けられなくなることがあります。

なお、今年六月以降に開始した人は届出の必要はありません。詳しくは、石垣市民生課児童保育係へお問い合わせください。

☎ 二一九九一一(内線二七五番)

・自賠責保険料(共済掛金)

・一年契約(六千八百円)

・二年契約(七千六百五十円)

・三年契約(九千五百円)

市民カレンダー

(かなづき)  
10月 神無月

OCTOBER

日	曜	旧暦	潮	汐	行	事
1	月	8/13	満干	4:27 11:23 17:46 23:31	とらばら一ま大会(新栄公園)午後7時30分※雨天の場合は市民会館、無料法律相談(文館)午前10時～午後4時、法の日、赤い羽根共同募金スタート、心配ごと相談(市民相談室)午前9時～12時	
2	火	14	満干	5:17 11:58 18:08	ジャギー同好会、講座「八重山の古文書」・児童文化サークルくにぶん木の会(文館)・舞踊クラブ(老人福祉センター)	
3	水	15	満干	6:02 0:06 18:34 12:31	八月十五夜、八重山ギターアンサンブル・八重山文化研究会(文館)法律相談(市民相談室)午後9時～12時、書道クラブ(老人福祉センター)、さとうきび農民大会(市民会館)午後3時	
4	木	16	満干	6:47 0:45 19:00 13:02	手話サークル碧の会・絵画サークル群星・絵本づくり同好会(文館)・グラウンドゴルフ(老人福祉センター)、心配ごと相談(市民相談室)午後1時～4時	
5	金	17	満干	7:31 1:23 19:31 13:36	ファミリーコーラスフロッキーズ・無料法律相談(文館)午後1時～4時、手芸・リハビリ教室(老人福祉センター)、大庭照子スクールコンサート(市民会館)午前10時、午後2時	
6	土	18	満干	8:14 2:03 20:01 14:07	第16回八重山古典民謡コンクール(市民会館)午前9時～7日	
7	日	19	満干	9:02 2:47 20:36 14:43	犬山市ビッグバンド音楽会(市民会館)午後7時	
8	月	20	満干	9:54 3:32 21:10 15:16	一般対象油絵教室①(文館)、心配ごと相談(市民相談室)午前9時～12時・カラオケクラブ(老人福祉センター)	
9	火	21	満干	10:55 4:22 21:53 15:55	ジャギー同好会・講座「八重山の古文書」・歌声サークルピバーズ(文館)生花・三味線クラブ(老人福祉センター)	
10	水	22	満干	12:16 5:22 22:46 16:44	体育の日、目の愛護デー・健康体操・健康相談(老人福祉センター)、税務相談(市民会館)	
11	木	23	満干	14:29 6:41 18:10	手話サークル碧の会・絵画サークル群星・児童文化サークルいちご会(文館)・囲碁クラブ(老人福祉センター)、心配ごと相談(市民相談室)午後1時～4時	
12	金	24	満干	0:10 8:15 16:02 20:43	ファミリーコーラスフロッキーズ・大川老人クラブ(文館)・グラウンドゴルフ(老人福祉センター)	
13	土	25	満干	2:11 9:40 16:45 22:09	八重山民謡愛好会(文館)・OAフェア(市民会館)～14日	
14	日	26	満干	3:47 10:38 17:12 23:01	鉄道記念日、第3回大浜良子舞踊発表会(市民会館)	
15	月	27	満干	4:51 11:19 17:36 23:42	新聞週間(～21日)、一般対象油絵教室②・寿楽会(文館)大正琴(老人福祉センター)、心配ごと相談(市民相談室)午前9時～12時	
16	火	28	満干	5:41 11:56 17:59	世界食糧デー、ジャギー同好会・講座「八重山の古文書」・児童文化サークルくにぶん木の会(文館)・無料法律相談(白保公民館)午前10時～午後4時・舞踊クラブ(老人福祉センター)	
17	水	29	満干	6:21 0:16 18:19 12:25	八重山ギターアンサンブル・コーラスあかようら・八重山民謡愛好会(文館)・書道クラブ(老人福祉センター)、法律相談(市民相談室)午前9時～12時	
18	木	30	満干	7:00 0:51 18:44 12:54	統計の日、手話サークル碧の会・絵画サークル群星・絵本づくり同好会(文館)・詩吟クラブ(老人福祉センター)、心配ごと相談(午後1時～4時)	
19	金	9/1	満干	7:35 1:22 19:06 13:20	ファミリーコーラスフロッキーズ(文館)・手芸・リハビリ教室(文館)	
20	土	2	満干	8:09 1:55 19:33 13:49	八重山地区児童生徒科学作品展(市民会館)～21日	
21	日	3	満干	8:45 2:25 19:58 14:14	国際反戦デー、市民大運動会(市中央運動公園)八重山古典音楽協会発表会(市民会館)	
22	月	4	満干	9:20 2:59 20:24 14:44	一般対象油絵教室③(文館)、心配ごと相談(市民相談室)午前9時～12時・カラオケクラブ(老人福祉センター)、落合恵子講演会(市民会館)午後7時	
23	火	5	満干	10:01 3:33 20:53 15:09	電信電話記念日、ジャギー同好会・講座「八重山の古文書」・歌声サークルピバーズ(文館)・無料法律相談(市民相談室)午前9時～12時、生花クラブ(老人福祉センター)	
24	水	6	満干	10:51 4:09 21:24 15:39	国連デー、八重山ギターアンサンブル・コーラスあかようら・フォークダンス(文館)健康体操・健康相談(老人福祉センター)、法律相談(市民相談室)午前9時～12時	
25	木	7	満干	12:00 4:56 22:02 16:15	手話サークル碧の会・絵画サークル群星・児童文化サークルいちご会(文館)古謡クラブ(老人福祉センター)、心配ごと相談(市民相談室)午後1時～4時	
26	金	8	満干	13:52 5:56 23:03 17:33	ファミリーコーラスフロッキーズ(文館)・グラウンドゴルフ(老人福祉センター)	
27	土	9	満干	15:18 7:15 19:42	読書週間(～11月9日)、第8回学校・学級新聞コンクール作品展(文館)・第16回八重山古典民謡コンクール発表会(市民会館)	
28	日	10	満干	0:15 8:42 15:55 21:18	ヤマハ音楽開講式及び終了式(市民会館)	
29	月	11	満干	2:42 9:45 16:21 22:15	一般対象油絵教室④(文館)、心配ごと相談(市民相談室)午前9時～12時	
30	火	12	満干	3:59 10:34 16:50 23:00	ジャギー同好会・講座「八重山の古文書」(文館)	
31	水	13	満干	4:58 11:13 17:17 23:44	ガス記念日、八重山ギターアンサンブル・コーラスあかようら(文館)・法律相談(市民相談室)午前9時～12時	