

- 国民健康保険証の更新
- 初セリ・たこあげ・成人式・出初め式
- 新型インフルエンザ 対策
- プロ野球・Jリーグキャンプ
- お知らせ
- ロマンメッセージ
- 市民カレンダーなど

総人口	48,487(+ 63)
男	24,184(+ 22)
女	24,303(+ 41)
世帯数	21,296(+ 12)

(平成 21 年 1 月末日現在の住民基本台帳・外国人登録人口/前月比)



2月14日に開催された少年野球教室では、大勢の野球少年が参加。プロ野球選手の熱の入った指導に真剣に耳を傾けました。「カッコいい。いつか自分も。」、そんな思いを抱いた子ども達も多かったのではないのでしょうか。夢と希望を胸に野球少年達の目は爛々と輝いていました。



「ちゅらさん運動」ロゴマーク
ちゅらさん運動とは、犯罪を減らして日本一安全な沖縄県を目指す県民総ぐるみ運動です

川平地域を景観地区指定へ

パブリックコメントで素案を公表

石垣市では、川平地域の景観地区指定(素案)のパブリックコメント(市民意見募集)を行っており、同地域の景観地区指定を目指しています。

これは川平湾の健全な美しさを損なうことなく、将来にわたって保全・継承し、同時に、伝統集落における御嶽・拝所等を精神文化の核として周辺空間を含めて改変が行われないよう、風景の保全が図られる必要があるためです。

素案では、川平地域の将来の望ましい姿を「川平湾が健康で、時とともに価値が高まる美しい川平地域」とし、基本目標を「主役の自然風景を引き立てる」、「美しい集落景観・沿道景観を守り育くむ」、「健康な川平湾を保全・回復する」と定め、風景計画の実効性を高めるために、「景観計画区域」から「景観

目標実現のための方策

風景計画の実効性を高める

①「景観計画区域」から「景観地区」指定へ

住民との関係、関係機関等との連携を強化する

- ①住民の景観まちづくり活動への支援の強化
- ②庁内関連部局との整合・連携の強化
- ③県・国・団体等との連携強化

景観計画と景観地区の比較

届出・勧告による緩やかな規制誘導を行いたい

より積極的に、良好な景観形成を誘導していきたい

景観計画区域

- 必要な場合には、条例で定めた一定の事項について変更命令可能
- 地域内で、基準や届出対象行為をいくつかに分けて定めることも可能
- 具体的な基準や届出対象行為については、景観行政団体が条例で定める

景観計画で区域を定める

景観地区

- 建築物等の形態や色彩その他の意匠といった裁量性が求められる事柄について景観認定制度を導入
- 数字で分かる事柄(建築物の高さや壁面の位置、敷地面積の最低限度)については建築確認で担保
- この他、土地の形質の変更など必要な規制を条例で定めて行うことが可能

都市計画・準都市計画区域内では都市計画、それ以外では準ずる手続き(準景観地区)

地区」へ指定するものです。これまで5回にわたり川平地域風景づくり懇談会を開催するなど素案づくりを進めてきました。

パブリックコメントは受付期限が3月9日までとなっており、市立図書館、健康福祉センター、市政情報センター、都市建設課窓口、市ホームページで素案を公表しています。

※川平地域とは、川平、大嵩、吉原、山バレーの各地区を含む宇川平全部の範囲を指します。

川平地域景観地区都市計画決定(石垣市決定)手続きの流れ

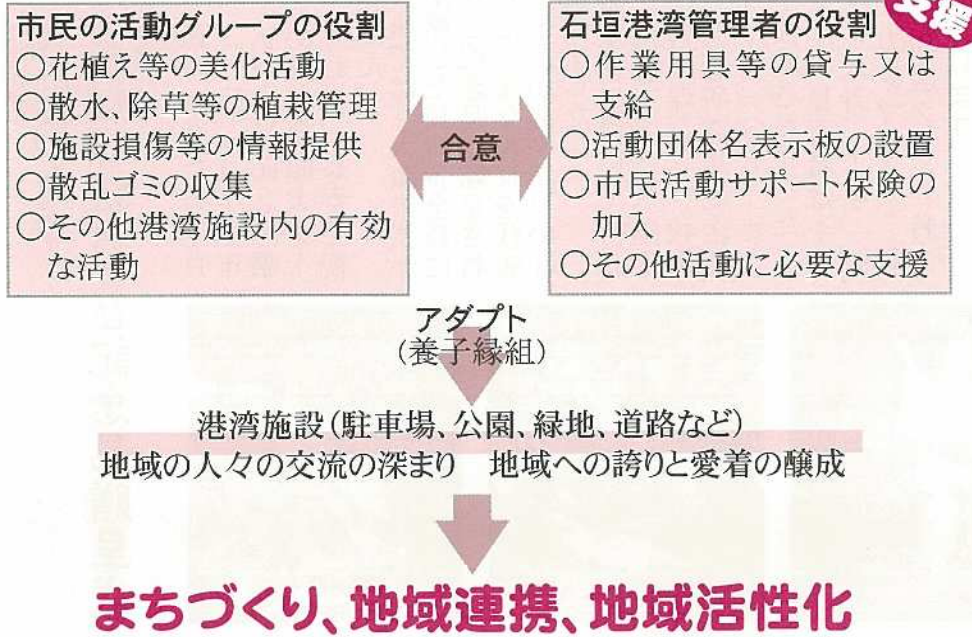
法定手続き(平成21年4月～6月)

事前協議(平成20年9月～平成21年3月)



現在ココ

石垣港アダプト制度の仕組み



石垣市では、石垣港湾施設にアダプト制度を導入する作業を進めています。アダプト(adopt)とは、「養子縁組をする」という意味で、同制度は市民が公園や緑地、道路などを養子のようにいつくしみ、世話をすることから名付けられました。

石垣港湾施設にアダプト制度を導入

対象となる港湾施設は、浜崎緑地公園、八

島新港地区公園、離島ターミナル周辺、港湾ターミナル周辺など。現在、活動グループを募集しており、制度実施により、地域連携・活性化が進み、まちづくりの意識が高まることに期待しています。

活動グループ募集中

石垣港美化アダプト制度の流れ

- ①活動は原則3名以上又はサークル・企業・自治会・NPO法人等団体等で、市とそれぞれの役割分担について協議し、合意書を締結する。
- ②合意書に基づき、活動を行う。(市は活動支援を行う。)
- ③年度末には、活動報告書の提出。



イメージ(平成16年度に実施された女性フォーラム清掃と植栽)

台北教育大学留学説明会を開催

2月17日、石垣市は石垣市民会館中ホールで国立台北教育大学への留学説明会を開催しました。

同大学から副校長など3名の教授が参加し、大学施設や周辺地域の説明が行われました。

説明会で大濱市長は、「中国語の堪能な人材を育てたい。隣の台湾にぜひ留学してもらい、北京語、文化、歴史、人々、地理、社会を勉強して欲しい。」と参加者に呼びかけました。

会場には、3県立高校の関係者のほか、進学を控えた子を持つ父母らが訪れ、留学後の就職な

どについて具体的な質問もなされるなど、関心の高さがうかがえました。

お問い合わせ等は市広報広聴課まで。

(☎0980-82-9911)



寿 二〇〇九年 生年祝頌状および記念品贈呈式

旧正月にあたる1月26日、二〇〇九年生年祝頌状および記念品贈呈式が市民会館大ホールで行われ、長寿を祝いました。

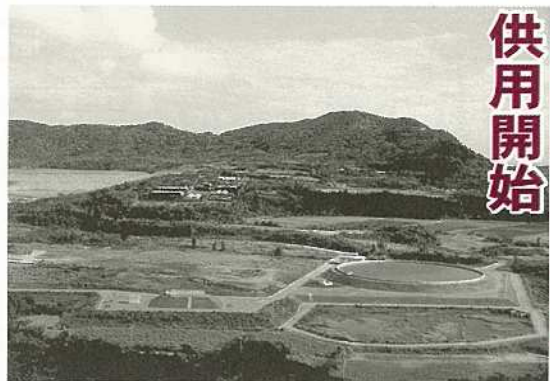
式典では、大濱市長から出席した長寿者全員に頌状と記念品が贈呈されました。また市民を代表して市長があやかりの杯を受けました。

贈呈式に続いて行われた祝宴では、八重山民俗舞踊保存会宇根由基子舞踊研究所による舞踊やとうばらーまなどが披露されました。

今年の長寿者は108歳（茶寿）1名、85歳（カジマヤ）48名となっています。



1号原水調整池 供用開始



渇水や新空港建設に伴う給水需要に対応するため、容量6万トンの調整池5基の建設事業が進められていますが、その1号原水調整池に係る一連の工事や機器調整等が昨年12月下旬に完了し、今年1月7日に供用が開始されました。

これまで上水道の給水については、河川表流水約80%、地下深層水20%の割合で供給していましたが、調整池の供用開始により、河川表流水95%、地下深層水5%になり、まろやかな水を供給することが出来ます。

岩手県水稲品種『かけはし』種籾緊急増殖事業記念碑が除幕 かけはし交流15周年



岩手県市長 菅原邦典氏

平成5・6年に行われた岩手県種もみ緊急増殖事業の15周年記念と、最大の功労者である故・菅原邦典氏の功績を讃えた記念碑がJAおきなわライオンセンターに建立され、1月24日に除幕式が催されました。

平成5年の岩手県では記録的な冷夏により凶作となったため、種もみを温暖な石垣島で増殖させる事業が行われました。当時の岩手県農業普及員であった故・菅原邦典氏の指導のもと石垣市の農家が協力し、2万トンの種もみを118万トンに増殖することに成功しました。これがきっかけで石垣市と岩手県は両地域のマラソン大会への相互参加や八重高・盛岡四高の姉妹校締結など市民レベルでの交流が続いています。



式典には岩手県から岩手・沖繩かけはし交流協会や菅原氏のご遺族の参加があり、石垣の協力農家と当時の苦勞を偲ぶ光景が見られました。記念碑は盛岡市玉山区産の花こう岩「姫神小桜」で制作されています。



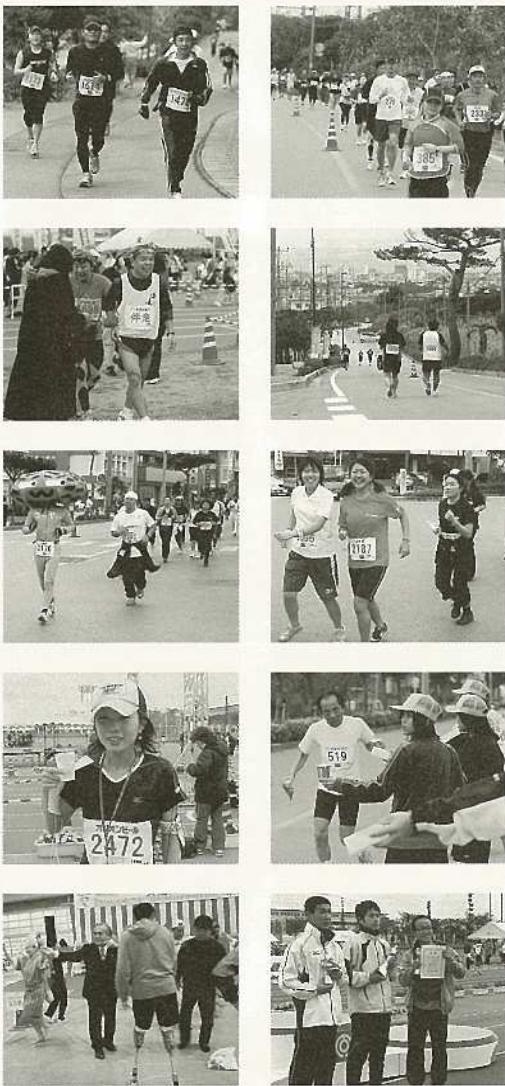
第7回 2009.1.25 石垣島マラソン大会

過去最多の2千265名出場

バナナ公園を走る新コースが好評

1月25日、午前9時の号砲でスタートした第7回石垣島マラソン大会。天候はくもり、平均気温18.3℃という絶好のマラソン日和となりました。今大会ではハーフマラソンがバナナ公園内を通るコースに変更され、起伏が多いものの自然の中を走る気持ちよさが好評でした。コース沿道には応援の声が切れ目なく続き、太鼓や三線、なかには獅子舞も飛び出してランナー達の背中を後押し。

大会運営には大勢のボランティアスタッフの協力があり、市民が丸となって大会を成功させました。フル(42.195km)参加901名/完走777名 優勝 男子▼藤原孝志(岩手県) 2時間30分11秒 女子▼宮田博美(北海道) 2時間57分20秒 ハーフ(21.432km)参加708名/完走614名 優勝 男子▼吉久晃弘(兵庫県) 1時間14分59秒 女子▼久保田文(竹富町) 1時間25分14秒 10キロメートル 参加656名/完走590名 優勝 男子▼王滝将弘(石垣市) 32分51秒 女子▼井戸亜沙美(石垣市) 41分46秒



いしがき教育の日制定記念 講演会並びに教育フォーラム

「いしがき教育の日」制定を記念し、2月1日、市民会館大ホールにて講演会並びに教育フォーラムが開催されました。「いしがき教育の日」(2月第一日曜日)は市民全体で教育の向上に取り組むため、家庭・地域・学校・行政が連携することを目的としています。

かつばのげんさんこと山内満豊さんの講演会では、自然体験と伝統的な遊びが心身を治癒するとの講話があり、コマ遊びや和太鼓を披露しました。

会場からは2学期制の課題や学童保育施設の充実、深夜徘徊への対処法などについて活発な意見が交わされ、市民の教育への関心の高さが伺えました。

続いて行われた教育フォーラムで



大島正光氏

大浜地区の伝統行事に子ども達が積極的に参加しており、重要な役割を果たしているとの紹介。



波平長吉氏

地域と連携した健全育成活動や学力向上対策について紹介。3年目を向かえた2学期制について、関係者へアンケート調査を行い、課題を明らかにしたいと述べました。



本村義明氏

伝統的な青年会活動に加え、氷灯ろう祭りなど新しい試みを紹介。地域の青年会活動への参加を呼びかけました。



波座真哲氏

「子どもの問題行動の背景には家庭・地域の

の影響がある。保護者が顔の見えるネットワークを構築し、自分達の地域の子は自分達で育てるという信念が必要」と述べ、悩み事などは一人で解決しようとする関係機関などに相談してほしいと呼びかけました。



市民から様々な意見や質問が出されました



日本代表・巻選手を見送る伊原間保育園児。



憧れのプロ選手と一緒に。

プロスポーツチームのキャンプにわく

2月1日の千葉ロッテマリーンズ(ラロ野球・パンフイックリーグ)、4日のジェフユナイテッド市原・千葉(ラロサッカー・Jリーグ)が石垣島キャンプを行い、連日のようにグラウンドは市民でにぎわいました。

キャンプ2年目を迎えたマリーンズは石垣島協力が中心となり、総合体育館周辺を中心に、マリーンズボールパークとしてチームグッズの販売やファンクラブイベントを開催し、子どもからお年寄りまで楽しめる空間をつくりだしました。初キャンプとなったジェフは、サッカーパークあかんまで練習を重ね、実践的な連係プレーなどを行っていました。



スピード、体力、高い技術に見入る。



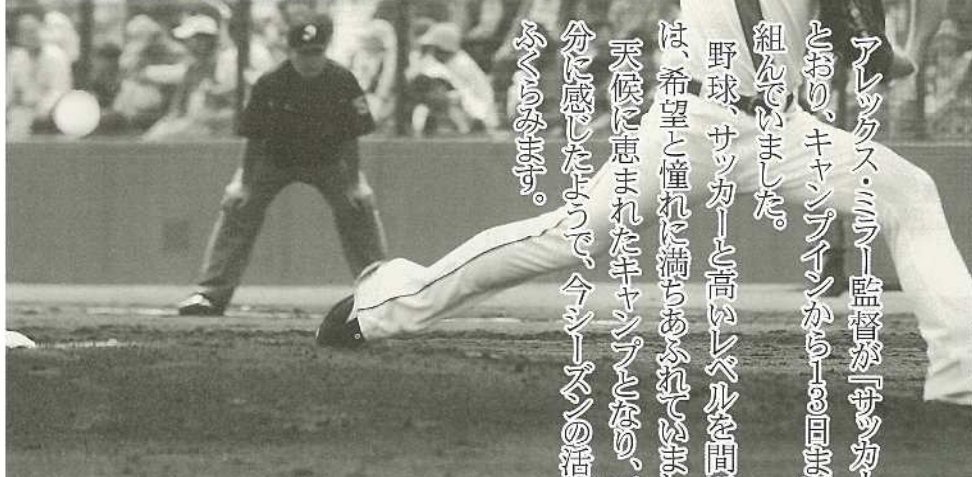
プロの選手と対戦討ち取る場面も。



手とり足とりの指導に感激。



選手より人気者?マリーンズのマスコット・マー君。



アレックス・ミラー監督が「サッカー漬け」と希望していたとおり、キャンプインから13日まで休目なしで練習に取り組んでいました。野球、サッカーと高いレベルを間近にした子ども達の間には、希望と憧れに満ちあふれていました。天候に恵まれたキャンプとなり、両チームとも手応えを十分に感じたようで、今シーズンの活躍に市民の期待は大きくふくらみます。



紅自戦区は大勢の市民がつめかけた。



紅自戦区は大勢の市民がつめかけた。

市長のおはようロマンメッセージ

種もみが繋ぐ石垣・岩手5000km

～岩手種もみ緊急増殖事業15周年～

かつてこの石垣島で、岩手県の種もみ緊急事業という国内でも例をみない大プロジェクトが取り組まれました。

その成功を讃え、永久にこの出来事を残すため、去る1月24日にJAおきなわ八重山地区営農センター農産部ライスセンターにモニメントが建立されました。

平成5年、岩手県は記録的な冷夏で、植えた米がほぼ全滅という大凶作となりました。このような冷害は歴史上たびたび繰り返され、その度に食糧不足に陥り飢饉に襲われてきました。この危機的な状況に、岩手の方々には知恵を絞り、冬でも暖かい石垣島で種もみの増殖が出来るかということを取り掛かったのがこの種もみ緊急増殖事業です。

このときを中心となったのが、当時、盛岡農業改良普及所の上席普及員であった菅原邦典さんでした。

菅原さんは米作についての専門家であつた優れた指導者でした。平成5年12月から収穫の平成6年5月まで石垣島に滞在し、約半年間米作農家を指導し岩手県の種もみを石垣島で増殖させることに成功しました。

凶作の中、僅かに残った岩手34号という品種の種もみ約2トンばかりを石垣に運び、石垣島の農家63戸が協力して50ヘクタールの水田に祈りを込めて植えしました。平成6年1月8日のことです。



菅原邦典さんのご遺族と

石垣島の気候や水質、土壌など全く知らない菅原さんにとって、この事業は大変な試練であったと思います。しかし農家を丁寧に指導し、ついに5月の連休の頃、約2トンの種もみが約116トンの種もみとして収穫できたのです。このとき私も立ち会いましたが、大変な喜びで、米に対する岩手県の皆さんの思いを強く感じる事が出来ました。

この種もみは岩手へ戻り、秋には大豊作となりました。後ほど公募により「かけはし」「ゆめさんさ」と命名され、両

米は今でも栽培されています。菅原さんはその後農業改良普及所を退職され、花泉町の助役を務められました。が大変残念なことに昨年6月にこの世を去りました。

平成10年10月、台風10号により、石垣島の2期米が全滅するという被害がありました。そのとき、岩手県が救いの手を差し伸べてくれました。石垣島の風土に合っているということで「ひとめぼれ」が選ばれ、上質の種もみが岩手県から送られてきました。今では「ひとめぼれ」は石垣島はもとより沖縄県各地で栽培されています。

県産の「ひとめぼれ」は非常に質がよく、岩手県元副知事の高橋洋介さんの言葉を借りれば、岩手県産の米よりさらに質がよく、高値が付くことです。したがって石垣の米作農家は、菅原さんから教わった米の栽培方法をきちんと身につけ、米を育てる技術を進歩させたということになるかと思えます。

種もみ緊急増殖事業から15年が経ちましたが、現在でもマラソン交流や高校の姉妹校締結など暖かい交流が市民間で発展していることは大変嬉しい限りです。

岩手の方々には心温かく、そして同じ農業地域であるだけに、私たちは心が通ったところがあります。今後とも岩手の皆さんと交流を深め、北と南の繋がりをさらに強くしていけたらと思います。

(2月2日放送のおはようロマンメッセージの要旨です。)

お早目の国民健康保険被保険者証の更新を！

平成21年2月16日から平成21年度国民健康保険被保険者証の更新が始まります。3月は下記の日程で行いますので、場所・日時をご確認のうえお越し下さい。

なお、現在お使いの被保険者証は平成21年3月31日までしか使用できません。お早目の切替えをお願いいたします。

日程	対象地区	時間	場所
3/2	大川	9:00～16:00	健康保険課 正面特設窓口
3/3 ～4	石垣		
3/5 ～6	新川		
3/9	新栄町		
3/10	美崎町 浜崎町 八島町		
3/11 ～12	指定日に更新 できなかった人		
3/13	ばすきなよお	13:30～14:00	ばすきなよお
	なごみの里	14:30～15:00	なごみの里
	厚生園	15:30～16:30	厚生園
3/16 ～18	指定日に更新 できなかった人	9:00～16:00	健康保険課 正面特設窓口
3/19 ～31	時間延長 更新窓口 <small>※20～22、28、29日は除く</small>	9:00～20:00	

2月の日程は広報いしがき1月号および市のホームページに掲載しています。
<http://www.city.ishigaki.okinawa.jp/>

◎更新の際に必要なもの◎

1. 平成20年度被保険者証
2. 印鑑（認印可）
3. 更新通知はがき
4. 最近保健税を納め始めた方はその領収書
5. 70～74歳までの高齢受給者証をお持ちの方は持参のこと
6. マル学の保険証については在学証明書等学生であることを証明できるものが必要。

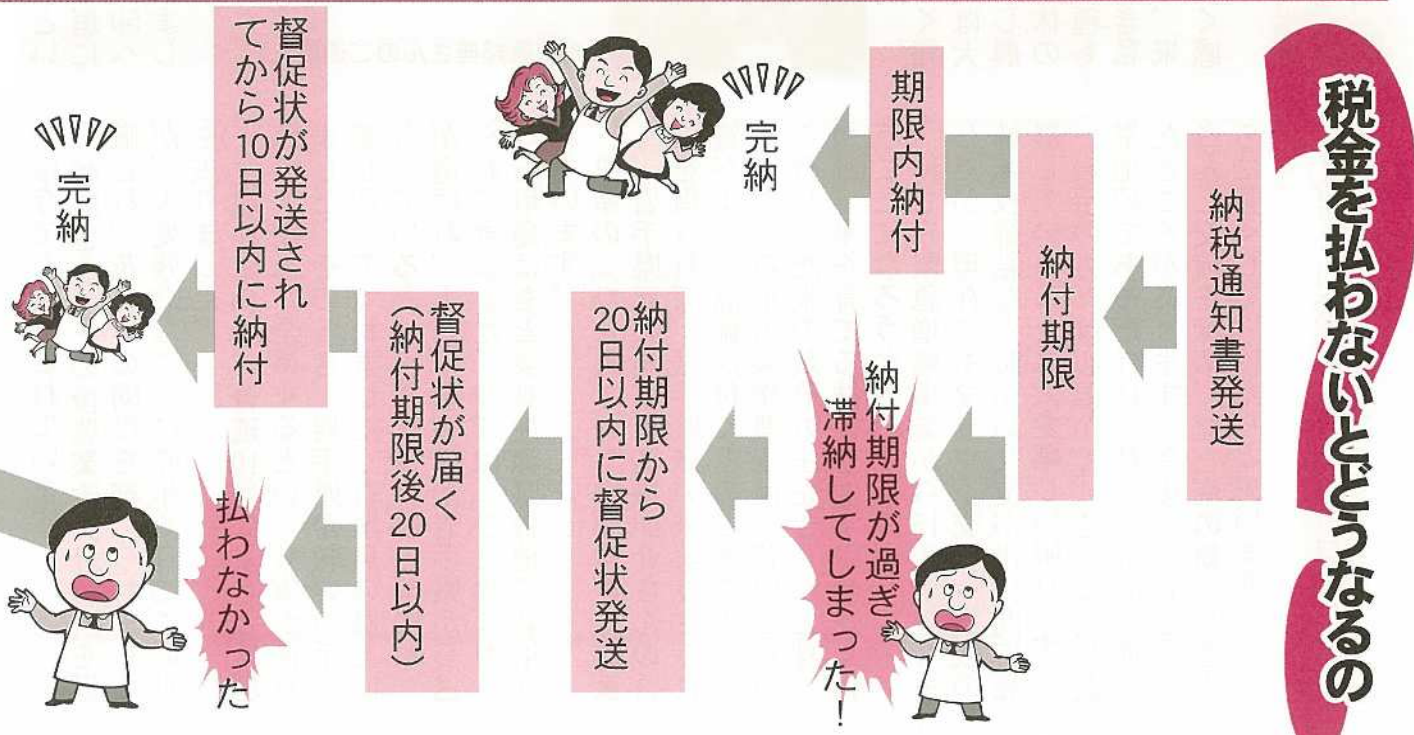
●高齢受給者証をお持ちの方

平成21年4月から、70～74歳までの方の負担割合が1割から2割に引き上げられるとされていましたが、平成22年3月までの1年間1割のままになることが決まりました。

それに伴って、受給者証の再交付をすることが決定しましたので、「国民健康保険高齢受給者証」をお持ちの方は持参してください。

なお、3割負担の方は変わりません。

平成20年4月から始まった「長寿医療制度（後期高齢医療制度）」に加入している皆様の保険証の切り替えは、**平成21年7月**に行う予定です。

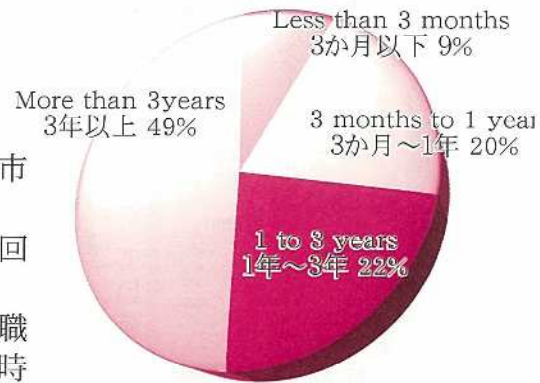


一年以上在住が70%を超える

市在住外国人アンケートの結果を公表

石垣市では国際交流事業をより推進することを目的に、昨年10月に市在住外国人に対しアンケートを実施し、その結果をとりまとめました。

アンケートは、外国人登録者252人に対して実施し、70人(28%)より回答を得ました。



Q.在住期間は？
(How long have you lived in Ishigaki?)

質問内容は、在住期間、同居、雇用、職業、語学力(日本語)、欲しい情報、困った時は?、自由意見の8点。

在住期間が1年～3年、3年以上が70%を超え、職業では観光などのサービス業が41%となっているほか、農林水産業や研究職など、他分野にわたっています。詳細は市ホームページでもご覧いただけます。

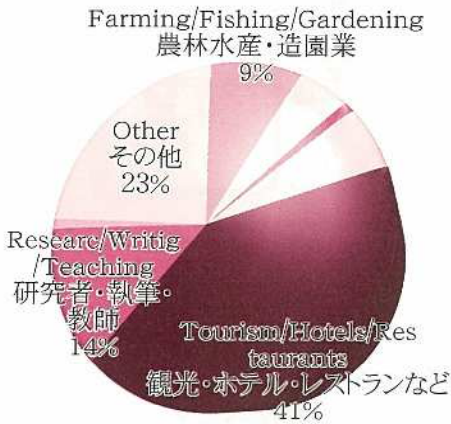
【お問合せ・ご意見】

石垣市広報広聴課 (82-1243)

ATTENTION FOREIGN RESIDENTS:

The results of the Ishigaki City Foreign Residents Survey (conducted in October '08) are posted on the internet! Type the following URL into your browser and check it out!

For questions, comments, or more information, please call:



Q.職種は？
(Which of these professions best describe yours?)

Matthew Topping

Coordinator for International Relations

Ishigaki City Public Relations Division (82-1243)

詳細は下記URLより。(English)

<http://www.city.ishigaki.okinawa.jp/International/residentinformation.html>

差押でどうするの？

差押の目的は「その差押えた財産を売るなどして現金化し、税金に充てる」ことです。

財産発見ができない場合どうするの？

財産調査や身辺調査をしても財産が発見できない場合、徴税吏員は滞納者の自宅や事業所の搜索をします。

搜索ってどんなことするの？

現金化することが可能な財産などを見つけ出します。

納期内納付がベストです！

安心・安全・便利な口座振替をご利用ください。



- ◎ 勤務先調査
- ◎ 所得の調査
- ◎ 戸籍の調査
- ◎ 家族構成

財産調査

身辺調査

- ◎ 登記簿謄本
- ◎ 自動車
- ◎ 銀行口座の調査
- ◎ 給与・報酬調査

差押前の財産調査

シリーズ新型インフルエンザ②

新型インフルエンザの 予防と対策

【新型インフルエンザの予 防】

現在では新型インフルエンザは出現していませんが、出現した場合も通常のインフルエンザと同様に、①外出後手洗いの渡航、人混みや繁華街への外出を控えることが重要で、また、十分な休養をとる、体力や抵抗力を高め、日頃からバランスよく栄養をとることも大切です。さらに、物資の流通が停滞することを想定して、普段から食料品や日用品を備蓄しておくことが望ましいと考えられます。

新型インフルエンザの患者と密に接する機会があり、感染している可能性がある方々に対しては、発症前に抗インフルエンザ薬を内服すること、発症の危険性を抑える予防方法（予防投薬）を実施することも検討されています。

【新型インフルエンザに感染 した場合の症状】

新型インフルエンザに変異することが懸念されている高病原性鳥インフルエンザの症状としては、これまでの東南アジアでの事例では、発熱、咳

など、ヒトの一般的なインフルエンザと同様な症状に加え、下痢を認めた例もありました。また、致死率は60以上と極めて高く、肺炎が主な死因となつていま

【新型インフルエンザが発生 した場合の対応】

新型インフルエンザが発生した場合は、感染の機会を減らすために、手洗いを励行する、不要不急の外出や集会を避けるなどの予防策を実施することが重要となります。

また、発熱・咳・全身痛などインフルエンザと思われる症状がある場合、事前連絡なく近くの医療機関を受信すると、万が一新型インフルエンザであった場合、待合室等で他の患者さんに感染させてしまふ「二次感染」のおそれがあります。まず、保健所等に設置される予定の発熱相談センターに連絡し、沖縄県が指定する医療機関など（発熱外来）を受診してください。

【新型インフルエンザの治療 法は】

新型インフルエンザの治療

薬としては、毎年流行する通常のインフルエンザの治療に用いられているノイラミニンダーゼ阻害薬が有効であると考えられています。ノイラミニンダーゼ阻害薬には、経口内服薬のリン酸オセルタミビル（商品名・タミフル）と経口吸入薬のザナミビル水和物（商品名・リレンザ）があります。

【新型インフルエンザへのワ クチンの効果】

通常のインフルエンザの予防接種は、新型インフルエンザとはウイルスの種類が異なるため、感染防止の効果はほとんど期待できないと考えられています。効果が期待できるワクチンとして、プレパンデミックワクチンとパンデミックワクチンがあります。

プレパンデミックワクチンとは、新型インフルエンザウイルスが大流行（パンデミック）を起す以前に、トリ、ヒツク）を起す患者または鳥から分離されたウイルスを基に製造されるワクチンを指します。政府は現在流行している鳥インフルエンザウイルス（H5N1）に対するワクチンを、パンデミックワクチンとして製造、備蓄しています。ヒツクワクチンとヒパシワクチンです。プレパンデミックワクチンとは異なり、ワクチンの効果はより高いと

考えられます。ただし、パンデミックワクチンが実際に新型インフルエンザが発生しなければ製造できないため、現時点で製造、備蓄は行えませ

WHO（世界保健機関）のパンデミックフェーズ分類

フェーズ	定義	呼称
1	新型のウイルスが動物から検出	鳥インフルエンザ
2	ヒトに感染するリスクが高まる	
3	鳥ヒト感染するがヒトヒト感染なし	
4	ヒトヒト感染はあるが感染集団は小さく限られている	新型インフルエンザ
5	ヒトヒト感染があり、大きな集団感染が認められる	
6	世界の一般社会で急速に感染が拡大（パンデミック）	

**定時登録者名簿・農業委員会
選挙人名簿縦覧のお知らせ**

◆定時登録者名簿

【縦覧期間】平成21年3月3日～平成21年3月7日

【縦覧場所】選挙管理委員会事務局(市役所2階)

【対象】平成21年3月1日付新たに登録された者の名簿

◆農業委員会選挙人名簿

【縦覧期間】平成21年2月23日～3月9日

【縦覧場所】選挙管理委員会事務局(市役所2階)

【お問合せ】石垣市選挙管理委員会 ☎82-9911(内線591・592)

石油製品輸送等補助事業のお知らせ

沖縄県では、復帰特別措置により、ガソリンに係る税金(揮発油税及び地方道路税)が1リットルあたり7円軽減されています。また、ガソリン1リットルあたり15円を県税として徴収し、その税収を財源として行っているのが『石油製品輸送等補助事業』です。

この事業は、離島における石油製品(ガソリン・灯油・軽油・A重油)の価格の安定と円滑な供給を図ることを目的として実施しており、沖縄本島から県内離島までの石油製品の輸送経費に対して補助金を交付する

制度です。この補助制度により、県内離島での石油製品の小売価格には輸送コストは含まれていないこととなります。

●ガソリン小売価格(日19年度平均・県文化環境部県民生活課調)

離島平均：161円/リットル
本島平均：141円/リットル

【お問合せ】沖縄県企画部地域・離島課離島振興班 ☎098-866-2370

平成21年度石垣市臨時保育士名簿登録募集のお知らせ

石垣市では、公立保育所における臨時保育士の募集(登録申請)を行います。臨時保育士制度は、「市内の公立保育所で働きたい」という方をあらかじめ名簿に登録し、実際に臨時保育士として雇い入れる際に活用する制度です。

【登録申請期間】

継続登録申請：平成21年2月2日～2月27日
新規登録申請：平成21年2月2日～12月28日

【登録資格・申請に必要な書類等お問合せ】児童家庭課子育て推進係 ☎82-1704

【登録趣旨】豊かな自然環境を次世代へ継承すること

「沖縄県におけるレジ袋削減に関する協定」参加者募集

【協定趣旨】豊かな自然環境を次世代へ継承すること

を目指し、ごみの減量や地球温暖化の防止を意識した環境配慮行動を推進します。

【公募対象】県内に店舗のある事業者

【応募条件】①協定の趣旨に賛同していること。②レジ袋の有料化を取り組みの柱とするレジ袋削減を推進、2010年度までにレジ袋辞退率80%以上の達成を目標とすること。③レジ袋辞退率(来店者数×使用枚数)÷来店者数×100 ④沖縄県内の環境保全課や地域貢献活動などに協力すること。

※ただし、レジ袋販売による収益金が生じる場合は、環境保全活動や地域貢献活動に使用し、その内訳を公表すること。④レジ袋の辞退率を定期的に公表すること。

【応募方法等お問合せ】沖縄県文化環境部環境整備課レジ袋削減事務局 ☎098-866-2231

育成資金貸付・介護料支給制度のご案内

【貸付対象者】自動車事故により死亡した方または重度の後遺障害が残ったお子様(義務教育終了前の児童)

【貸付金額】1人に付き最初一時金15万5千円、以後月額2万円。小・中学校入学時に支度金4万4千円。

春季大災害予防運動

3月1日～7日
全国統一標語
「火のしまつ
君がしなくて
誰がする」

石垣市消防本部

【貸付期間】貸付決定時から中学を卒業するまで。

【利息】無利子

【貸付金の返還】貸付期間終了後6ヶ月または1年の据置期間経過後(高校、大学等への進学者は卒業まで変換を猶予)。

◆介護料支給制度

【対象者】自動車損害賠償責任保険・共済において確認された後遺障害等級により、当機構の介護受給資格が決定します。

【支給方法】介護料受給資格認定を受けられた方に、3ヶ月分をまとめて(3月、6月、9月、12月)に支給します。

【申込み・お問合せ】独立行政法人自動車事故対策機構 沖縄支所 ☎098-8662-8667

人権擁護委員委嘱のお知らせ

【新任】山城二雄氏(前任 玻璃真武氏)

平成21年1月1日
法務大臣 森 英介

営業種目 { 一般建築土木業・産業廃棄物処分業・産業廃棄物収集・運搬
浄化槽維持管理・飲料水タンク清掃・排水つまり修理・管工事

(有)先島メンテナンス

代表取締役 迎 里 伸

〒907-0002 石垣市字真栄里221
TEL (0980) 83-0167・FAX (0980) 82-8159

複写機・輪転機・FAX・パソコン・測量機器(販売修理)・学校教材
事務用品・事務備品・金庫・電子納品/入札・導入コンサルティング業務
文具・オフィス環境調査業務・オフィス施工工事・セキュリティ業務

崎浜事務機株式会社

〒907-0013 沖縄県石垣市浜崎町2丁目1番地の25
TEL (0980) 82-3828代・FAX (0980) 83-1876
URL: http://www.is-s.co.jp E-mail: sakihama@is-s.co.jp

市民カレンダー 2/16~3/31

※下記の日程は、予定です。詳しくは関係課までお問合せください。(石垣市 ☎82-9911)

2/16	月	●図書館：蔵書点検による休館（～28日）●ふれあい相談室・総合（～金・社協）	3/10	火	●離乳食実習（健康福祉セツタ）
2/17	火	●離乳食実習（健康福祉セツタ）●市民相談室・多重債務（市役所）●ふれあい相談室・法律（社協）	3/11	水	●市民相談室・法律（市役所）●両親学級第2課（健康福祉セツタ）
2/18	水	●両親学級第2課（健康福祉セツタ）●伊原間・名蔵公民館健康相談●市民相談室・法律（市役所）	3/12	木	●市民相談室・人権（市役所）●2歳児歯科指導（健康福祉セツタ）
2/19	木		3/13	金	●遠隔地乳幼児相談●川平健康相談
2/20	金		3/14	土	●絵本の読み聞かせ（図書館）●八重山博物館収蔵品展（博物館）
2/21	土	●千葉ロッテマリーンズファンクラブイベント	3/15	日	家庭の日
2/22	日	●千葉ロッテマリーンズファンクラブイベント	3/16	月	●ふれあい相談室・総合（～金・社協）
2/23	月	●ふれあい相談室・総合（～金・社協）●石井義信サッカー教室（～27日・各小中学校）●千葉ロッテマリーンズキャンプ終了	3/17	火	●ふれあい相談室・法律（社協）●妊産婦・乳幼児保健相談（健康福祉セツタ）
2/24	火	●妊産婦・乳幼児保健相談（健康福祉セツタ）●市民相談室・多重債務（市役所）	3/18	水	●市民相談室・法律（市役所）●両親学級第3課（健康福祉セツタ）●伊原間・双葉公民館健康相談
2/25	水	●両親学級第3課（健康福祉セツタ）●公設市場健康相談●市民相談室・法律（市役所）	3/19	木	
2/26	木	●両親学級第4課（健康福祉セツタ）	3/20	金	春分の日
2/27	金	●遠隔地乳幼児相談●川平健康相談	3/21	土	●絵本の読み聞かせ（図書館）
2/28	土	●3～4ヶ月・9～10ヶ月児健診（健康福祉セツタ）	3/22	日	
3/1	日		3/23	月	●ふれあい相談室・総合（～金・社協）
3/2	月	●ふれあい相談室・総合（～金・社協）	3/24	火	
3/3	火	●ふれあい相談室・法律（社協）●市民相談室・多重債務（市役所）	3/25	水	●市民相談室・法律（市役所）●両親学級第4課（健康福祉セツタ）●公設市場健康相談
3/4	水	●市民相談室・法律・行政（市役所）●両親学級第1課（健康福祉セツタ）●伊原間健康相談●人権啓発講演会（市民会館中ホール）	3/26	木	●1歳6ヶ月・3歳児健診（健康福祉セツタ）
3/5	木	●1歳6ヶ月・3歳児健診（健康福祉セツタ）●登野城漁港健康相談	3/27	金	●遠隔地乳幼児相談●川平健康相談
3/6	金		3/28	土	●絵本の読み聞かせ（図書館）●3～4ヶ月・9～10ヶ月児健診（健康福祉セツタ）
3/7	土	●絵本の読み聞かせ・ひなまつり琴演奏会（図書館）	3/29	日	サニズ（浜下り）
3/8	日	●石垣市生涯学習フェスティバル（市民会館中ホール）●ビデオ上映会「タイムトリップ八重山」（図書館）	3/30	月	●ふれあい相談室・総合（～金・社協）
3/9	月	●ふれあい相談室・総合（～金・社協）	3/31	火	

石垣島川満養豚場のもろみ豚、石垣の塩、西表島の黒糖、石垣島産の香辛料を使った手作りハム・ソーセージ

石垣島ハム・ソーセージ
十五番地

検索 クリック
十五番地

〒907-0014 沖縄県石垣市新栄町15-6
TEL 0980-87-8686 (ハム) FAX 0980-87-8689 (ハムヤク)

さつき 最大30名様収容の個室ができました!

ご昼食会・会議・ご宴会などのお集りに!

ランチタイム限定メニュー
幕の内 800円より

～お得な新メニュースタート!～
ご予約は…料飲販売/杉浦・狩俣・宮平

☎ 0980-82-6111

昼の部/11:00～17:00 夜の部/17:00～23:00

島人割引!
特別宿泊プラン
あります!



〒907-1431 沖縄県八重山郡竹富町字高那280-36
TEL:0980-85-5115 FAX:0980-85-5121
HP: http://eco-village.jp/ mail: info@eco-village.jp

eco village
HOTEL & RESTAURANT

地域社会に貢献する若い力



ISO9001認証取得
顧客満足の信頼を得、地域社会へ貢献し継続的改善を目指します。



株式会社 **沖縄土木**

本社 〒907-0023 石垣市字石垣1845-36
TEL (0980) 82-0252・FAX (0980) 83-6779



編集・発行/沖縄県石垣市美崎町14番地 石垣市総務部広報広聴課
TEL.(0980)82-9911 (代)・(0980)82-1243 (直)・Fax.(0980)83-1427