

# ちゅら島

2009

広報いしがき

No. 451

4

平成21年  
毎月1回発行

今月の主な内容

- 石垣市の一般会計予算
- トライアスロン大会せまる
- 定額給付金
- 新型インフルエンザ対策
- 市民カレンダーなど

## 人口と世帯数

総人口	47,833 (-674)
男	23,823 (-374)
女	24,010 (-300)
世帯数	20,942 (-360)

(平成21年3月末日現在の住民基本台帳・外国人登録人口)

石垣市ホームページ <http://www.city.ishigaki.okinawa.jp>



海の季節到来。3月20日、日本一早い夏!最南端・八重山の海開きが底地ビーチで開催され、多くの子ども達などが初泳ぎを楽しみました。多彩な催しもあり、例年以上の人出でにぎわいました。石垣島はこれから夏の本格的な観光シーズンを迎えます。



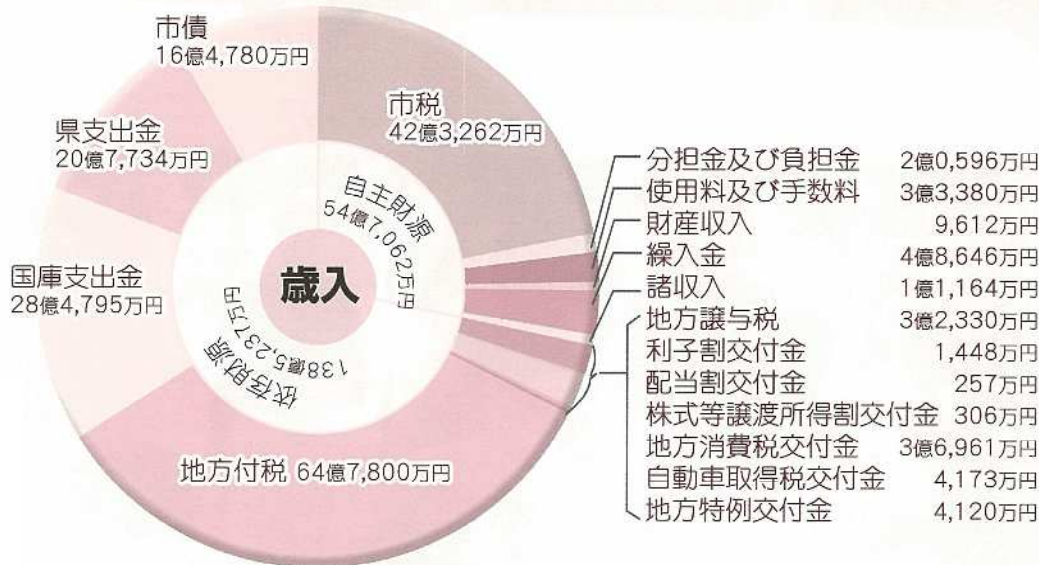
「ちゅらさん運動」ロゴマーク

ちゅらさん運動とは、犯罪を減らして日本一安全な沖縄県を目指す県民総ぐるみ運動です



# 活力を呼び込む予算に

## 平成21年度一般会計予算 193億2千3百万円



**特色ある地域社会の創出に重点的な予算配分  
特別会計は141億7千265万円に**

平成21年度の予算は、一般会計で総額193億2千300万円の前年比0.9%の増、特別会計は総額14

1億7千265万円、0.5%の増となりました。

石垣市の厳しい財政事情を考慮し、長期的な財政の健全性を確保するため、起債発行額の抑制、歳出全般にわたる徹底的な見直し、積極的な自主財源の確保に取り組んでいきます。

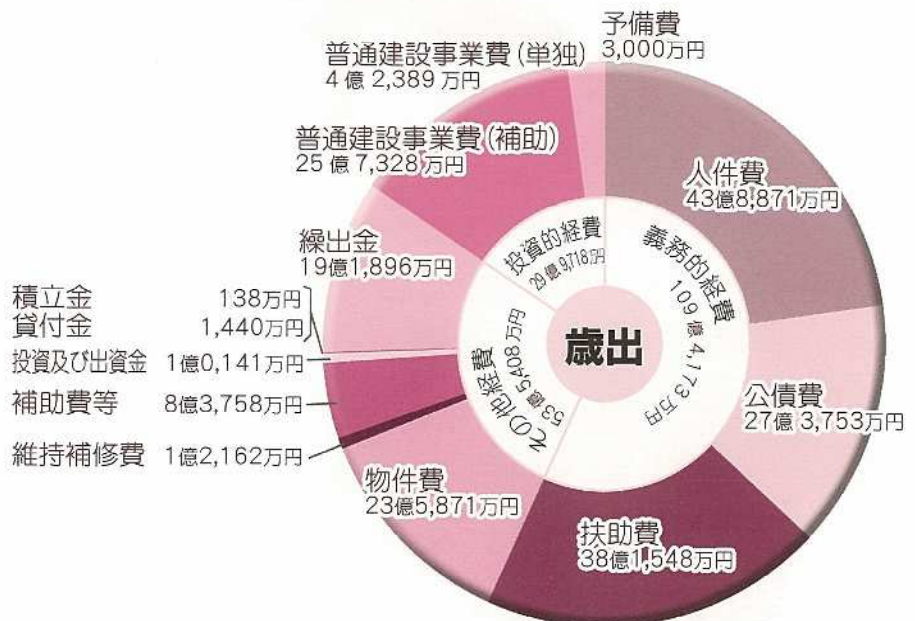
限られた財源の配分は、事業の優先度等を考慮し、これまで以上に事業の取捨選択を重ねるなど、石垣市に活力を呼び込む予算となっております。

歳入では、市税及び地方交付税の主要財源を堅実に見込んでいます。

歳出では、社会保障関係費の増加傾向を踏まえ、人件費や公債費の抑制を図るなど、収支の均衡をより重視したものとなっております。

また、公的資金繰上償還制度を活用し、繰上償還の実施を行うなど、将来負担の軽減と財政指標の改善に向けた予算編成となっております。

国民健康保険事業	58億8,130万円
公共下水道事業	8億7,401万円
港灣事業	9億0,017万円
都市計画土地区画整理事業	1億9,626万円
老人保健事業	3,512万円
介護保険事業	28億1,876万円
農業集落排水事業	6億2,215万円
後期高齢者医療	2億6,424万円
水道事業	25億8,060万円





## 主要一般財源の各推移 単位:百万円



- ・市民税は減収するが、アパート等の建築に伴う固定資産税の増額により0.2%の増を見込む。



- ・前年度当初予算比では、約2億4千万円、率にして3.9%の増額を見込む。



- ・交付税の代替財源として発行される臨時財政対策債は、前年度比2億4百万円の増。

## 主要特定財源の各推移 単位:百万



- ・普通建設事業費の減に伴い、前年度比2億3千万円減。
- ・補助率の引下げ、一般財源化等により今後も減額傾向が続くと思われる。



- ・道路建設や学校体育館建設等の借入金は、将来の財政負担を考慮し発行額を抑制し、債務残高を減少を図る。



- ・指定管理者制度への移行に伴い使用料の減、使用料・手数料を本来の受益と負担に見合う適正見直しを図る。

## 義務的経費の各推移 単位:百万



- ・集中改革プランに基づく定員管理(削減)で人件費総額を抑制。
- ・H16年度は給与4.5%カット、H17年度以降は給与制度の改正に伴い抑制。



- ・H20・21年度の公債費の増は、高利率市債の一括償還が影響。
- ・公債費の実質的ピークはH17年度で、今後は「財政健全化計画」により減少化へ。



- ・扶助費は、妊産婦検診、乳幼児医療助成、生活保護費、児童手当費等が年次的に膨張。

## 事務事業費の各推移 単位:百万



- ・たい肥センター整備、宮良小体育館整備事業等の終了により対前年度比13.7%の減。
- ・H21年度は大浜小プール、石垣漁港、市営住宅、公園、道路等を計画的に整備。



- ・戸籍電算化委託料の増加により2億4千万円の増。
- ・第5次行革大綱により経常経費の抑制を図っていく。



- ・国民健康保険特会の赤字解消のための負担増による1億5千万円、率にして8.5%の増。水道事業会計への繰出は抑制した。





# いしがき市の かけいほ

石垣市の予算額を10万分の1にして、1ヶ月の家計簿に例えてみました。(1ヶ月の収入 19万3,230円)

<b>収入</b>	<b>19万3,230円</b>
給料 (市税)	4万2,326円
実家からの援助 (国庫支出金、交付税、譲与税など)	10万1,221円
兄弟からの援助 (県支出金)	2万0,733円
パート収入 (使用料、手数料、財産収入など)	6,359円
銀行からの借入 (市債)	1万6,478円
預金取り崩し (繰入金)	4,865円
雑収入 (繰入金)	1,208円

<b>支出</b>	<b>19万3,230円</b>
食費 (人件費)	4万3,887円
車の購入や家の増改築 (普通建設事業)	2万9,972円
借金の返済 (公債費)	2万7,375円
衣料・光熱水費 (物件費)	2万3,587円
医療費 (扶助費)	3万8,155円
子どもへの仕送り (繰出金)	1万9,190円
友達への支援 (補助費等)	8,376円
預金 (積立金)	14円
雑費 (維持補修費、予備費など)	2,674円

## 年間の市民ひとり当たりの市税負担額と受ける行政サービス費

人口(平成21年2月末現在) 4万8,507人 市民ひとり当たりが受ける行政サービス費 39万8,354円  
 平成21年度市税総額 42億3,262万円 市民ひとり当たり市税負担額 8万7,257円

目的別科目(予算額)	主な内容	ひとり当たり	割合%
議会費(2億2,773万円)	議会運営のための経費	4,694円	1.2%
総務費(18億4,104万円)	市役所の運営、徴税、選挙事務などの経費	3万7,954円	9.5%
民生費(56億7,818万円)	児童、高齢者、障がい者福祉などの経費	11万7,059円	29.4%
衛生費(16億6,880万円)	市民の健康維持やごみ処理などの経費	3万4,403円	8.6%
労働費(1,153万円)	雇用拡大や失業対策などの経費	233円	0.1%
農林水産業費(18億5,668万円)	農林漁業の振興を図るための経費	3万8,276円	9.6%
商工費(2億1,337万円)	商工業の振興、観光振興のための経費	4,398円	1.1%
土木費(25億6,688万円)	道路、公園などの基盤整備のための経費	5万2,917円	13.3%
消防費(4億5,225万円)	生命、財産を守り災害を防ぐための経費	9,323円	2.3%
教育費(20億3,896万円)	学校教育、生涯学習、文化、スポーツの振興のための経費	4万2,034円	10.6%
公債費(27億3,753万円)	事業を行うため借り入れた市債(借金)の返還金	5万6,435円	14.2%
予備費(3,000万円)	災害などへ対応するための予備費	618円	0.2%
歳出総額 193億2,300万円		39万8,354円	100%



# 八重山郡民総決起大会

## 県立八重山病院の地方独立 行政法人化に反対する



県立八重山病院の地方独立行政法人化に反対する八重山郡民総決起大会（八重山市町

周産期医療等不採算部門が切捨てられるのはこの不安が高まっています。

会・八重山市町議会議長会主催）が3月7日（土）午後7時から石垣市健康福祉センターで開催され、郡民約5百人が参加しました。県立病院経営破綻が危惧されるなか、沖縄県は県立病院の独立行政法人化への移行を進めており、それに伴い救急医療、小児医療、

大会では八重山医師会副会長上原秀政さん、三市町代表の仲吉八重さん、屋宜加陽子さん、東浜リエさん、石垣市老人クラブ会長根本宏佑さん、母親代表大道夏代さんがそれぞれ立場から意見を発表。宣言決議と大会スローガンが採択されました。

## 大会スローガン

県立八重山病院の地方独立行政法人化に断固反対

独法化は医師不足に伴う診療体制の縮小、離島・へき地医療の崩壊

救急・へき地・離島医療は県立病院の使命、離島振興のためにも県立八重山病院の存続を

離島・へき地医療の向上に安定した保健医療サービス

「健康福祉社会の実現と安全・安心な生活の確保」の実現を



## 平成20年度 第7回 石垣市生涯学習フェスティバル

3月8日（日）市民会館中ホールにて、「まなびのくまのつくり」をテーマにした第7回石垣市生涯学習フェスティバルが開催されました。日頃の活動の成果を発表しました。

参加団体は展示の部15団体、舞台の部16団体。八重山愛好会による八重山の伝統風づくり体験や呈茶コーナー、吟道サークルによる詩吟などがあり、大勢の市民や親子連れで賑わいました。

## 平成21年4月1日受診分から妊産婦健康診査の公費助成が変わります!

**公費助成**  
**5回から最大14回に拡充**

**県外病院での妊婦健診**  
**(里帰り出産)も助成対象**

石垣市では、安心して安全な出産と、健康な子の出生のため、また、経済的負担の軽減のために行なっている妊婦健康診査を、平成21年4月1日受診分から最大14回に拡充します。（指定基本検査は無料、初診料、再診料や基本検査以外の検査は自己負担）

妊婦一般健康診査の助成拡大の対象の方は、平成21年4月1日以降に出産予定日の妊婦の方です。平成21年4月1日以降に、妊婦一般健康診査を病院等で受診される予定の方で、新しい受診票をお持ちでない方は、健康福祉センターにて受診票の交付を受けてください。

【お問合せ】  
石垣市健康福祉センター 健康づくり係 母子保健担当  
☎0980-88-0088 Fax.0980-88-0087





# Ishigaki Triathlon World Cup 2009 石垣島トライアスロン2009

## 過去最高1,905人の参加申し込み

### いよいよ大会開催せまる

4月26日に石垣島トライアスロン2009、Ishigaki Triathlon World Cup 2009が開催されます。

今大会の一般部門(エイジ・リレー)には、過去最高となる1,905人の申し込みがあり、例年以上の盛り上がりが見込まれます。

申し込み者の58%は、県外からで、2回目以上の参加(リピーター)も47%となっており、大会参加者数の着実な伸びが見えます。

また、初めてとなるAWAD(車いす)の申し込みもあり、今後の大会参加者層の広がりが予想されます。

### スタート時間が30分早くなります

今大会からは、スタート時間が30分早くなり、午前7時30分にスイム(水泳)の号砲が鳴り響きます。

一般部門に続き午後からは14回目となるW杯が開催されます。

昨年の北京オリンピックで活躍した選手の参加も見込まれており、よりレベルの高いレースが繰り広げられることが期待されます。

### 市民ボランティアが大活躍の大会運営

石垣島トライアスロンの最大の特徴は、多くの市民ボランティアによる大会運営です。

交通規制、エイドステーション、コース沿道の美化、通訳、受付など子どもから大人まで、個人、団体等での協力によって大会がスムーズに進められています。ここが石垣島大会が高評価を受ける要因となっています。

今大会も多くの皆様のご協力をお願いします。

### - 全体の申し込み状況 -

(前大会より443人増)

県外	1,106人
県内	799人
海外	10人
リピーター	901人

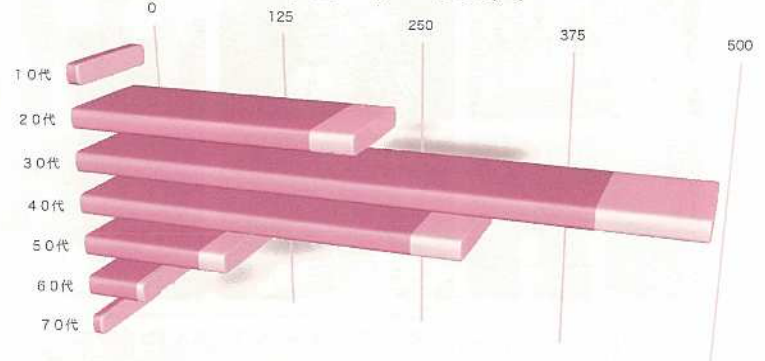
### - 都道府県別申し込み状況 -

43都道府県より参加

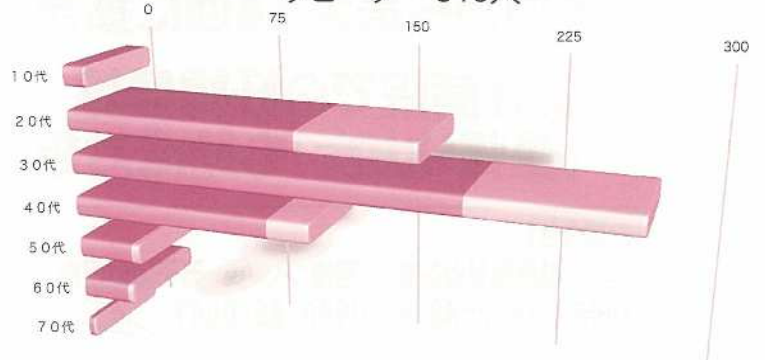
東京都	453人 (A 355・B 98)
大阪府	125人 (A 102・B 23)
神奈川県	96人 (A 77・B 19)
愛知県	68人 (A 55・B 13)
兵庫県	60人 (A 47・B 13) など

### - 年代別申し込み状況 -

エイジ(A組) 1,257人(前大会より320人増)  
リピーター 583人

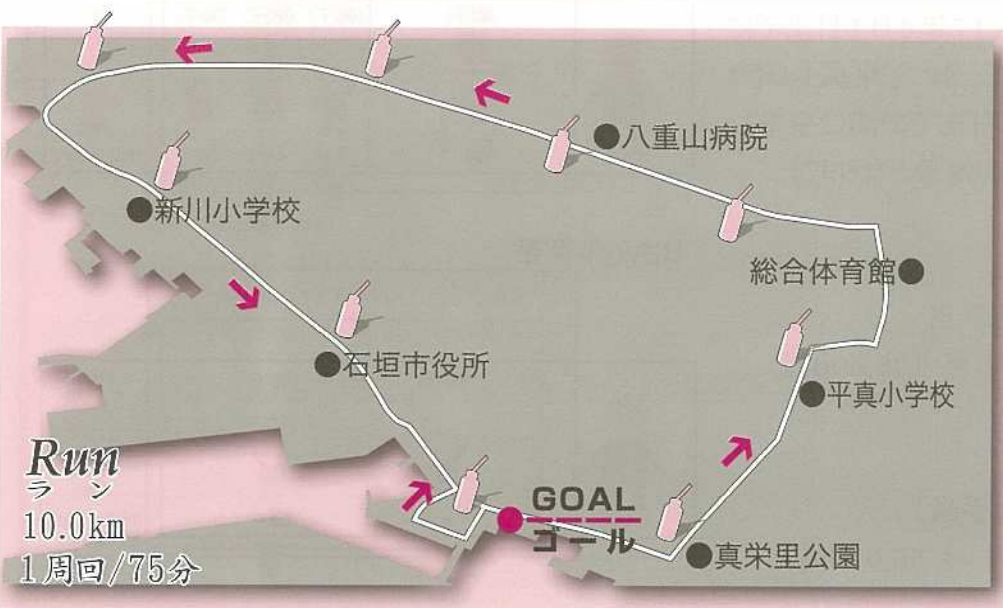
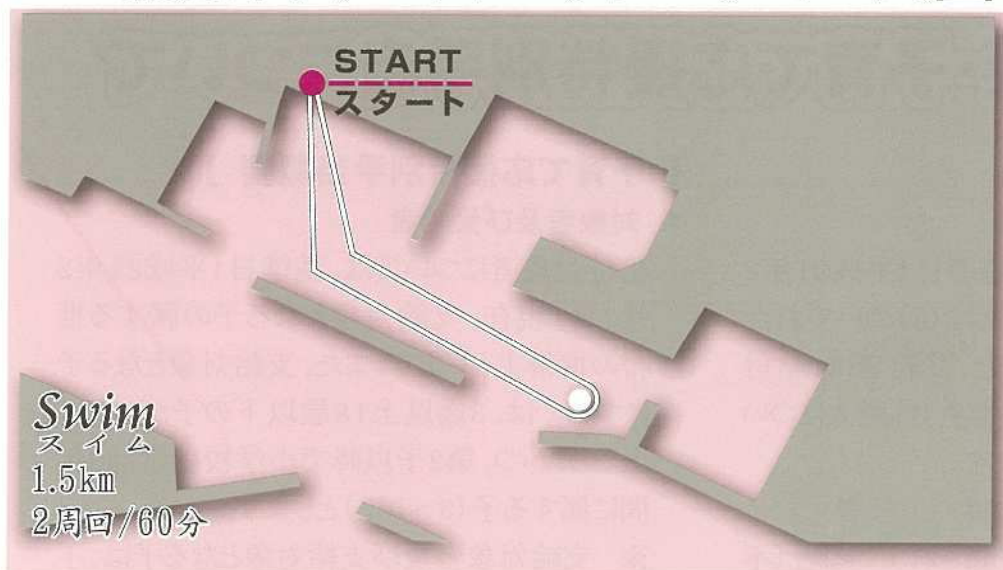


リレー(B組) 648人(前大会より123人増)  
リピーター 318人





# 一般部門(エイジ・リレー)コース図



## 大会の日程

4月24日(金)

ウェルカムパーティー

4月25日(土)

選手登録受付/共同記者会見/競技説明会/コース下見

4月26日(日)大会当日

◆入水チェック(最終エントリー)

7:30~

◆スタートセレモニー

7:50~

◆アウッド(車いす)スタート

7:30

◆エイジ(A組)スタート

8:00~8:22

◆リレー(B組)スタート

8:24~8:25

◆エイジ・リレーの部表彰式

11:30~12:00

◆W杯女子スタート

13:15~15:30

◆W杯男子スタート

15:45~17:45

◆W杯メダルセレモニー

18:00

◆交流パーティー

19:00

## 交通規制

主会場となる登野城漁港周辺、バイクコース、ランコースでは交通規制が行われます。市民の皆様のご協力をお願いします。



# 定額給付金・子育て応援特別手当について

## 【 定額給付金の概要 】

### 1. 給付対象者および受給者

給付対象者については、基準日(平成21年2月1日)現在、下記の(1)又は(2)のいずれかに該当する者としてします。また、受給者は、給付対象者の属する世帯の世帯主(外国人については各給付対象者)としてします。

- (1) 住民基本台帳に記載されている者
- (2) 外国人登録原票に登録されている者(不法滞在者及び短期滞在者は対象外)

### 2. 給付額・給付対象者

1人につき、12,000円とします。ただし、基準日において65歳以上及び18歳以下の者については、20,000円とします。

- ※65歳以上=昭和19年2月2日以前に出生した者
- ※18歳以下=平成2年2月2日以降に出生した者

## 【 子育て応援特別手当概要 】

### 1. 対象者及び受給者

給付対象者については、基準日(平成21年2月1日)現在、支給対象となる子の属する世帯の世帯主としてします。また、支給対象となる子については、3歳以上18歳以下の子が2人以上おり、かつ、第2子以降で小学校就学前3年間に属する子(3~5才)としてします。

※ 支給対象者及び支給対象となる子は、下記の(1)又は(2)のいずれかに該当する者

- (1) 住民基本台帳に記載されている者
- (2) 外国人登録原票に登録されている者(不法滞在者及び短期滞在者は対象外)

※3歳以上18歳以下=平成2年4月2日から平成17年4月1日までに出生

※小学校就学前3年間の子=平成14年4月2日から平成17年4月1日まで

### 2. 支給額

支給対象児童1人当たり、36,000円とします。

## 子育て応援特別手当支給対象となる具体例

平成2年4月2日から平成17年4月1日までに生まれた子が2人以上いて、かつ、平成14年4月2日から平成17年4月1日までの間に生まれた第2子以降の子が、支給の対象となります。

### (例) Aさんの世帯

Aさんへの子育て応援特別手当  
支給対象3名 × 36,000円 = 108,000円

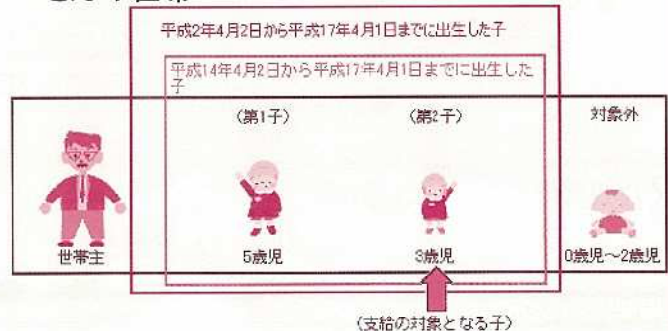
### (例) Bさんの世帯

Bさんへの子育て応援特別手当  
支給対象1名 × 36,000円 = 36,000円

### Aさんの世帯

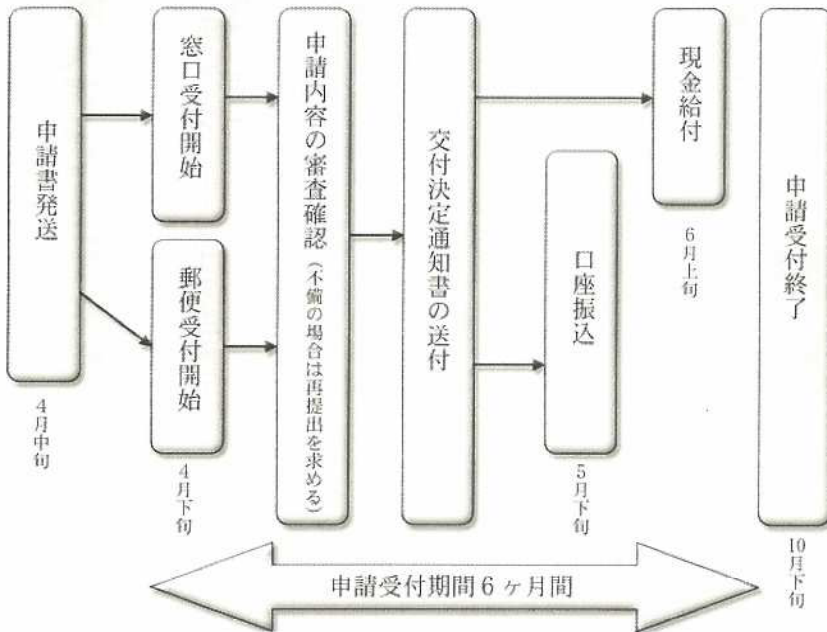


### Bさんの世帯





【 定額給付金・子育て応援特別手当のスケジュール 】



【 サギに注意!! 】

○申請において不明な点があった場合、市から問い合わせを行うことはありませんので、ATM(現金自動預払機)の操作をお願いすることや、給付のための手数料などの振込を求めることは、絶対にありません。もし、不審な電話がかかってきた場合は、すぐに市の窓口または警察にご連絡ください。



【 お問合せ 】

石垣市定額給付金・子育て応援特別手当対策室(電話 0980-82-1555)

市税がクレジットカードで払えます!

市県民税(普通徴収)  
固定資産税  
軽自動車税

5月よりスタート(平成21年度分の市税から) YAHOO! 公金支払い

インターネットに接続できるパソコンや携帯電話で納税!  
24時間いつでも自宅や外出先から簡単納付!

【対象税目】市県民税(普通徴収)・固定資産税・軽自動車税  
【納付できる期間】各税目期別の納付期限まで  
【ご用意頂くもの】平成21年度の納付書、使用するクレジットカード(※使用できるクレジットカードはVISAまたはMasterCardのロゴの入ったカードです)

【納付方法】  
《パソコン》  
「Yahoo!公金払い」サイト<http://koukin.yahoo.co.jp/>へアクセスし手順に沿って納付手続きをしてください  
《携帯電話》  
右のQRコードより読み取り「Yahoo!公金払い」サイトで手順に沿って納付手続きをしてください

【お問い合わせ】石垣市税務課 ☎ 0980-87-9041・83-1136

家電リサイクル法の一部が改正

特定家庭用器機に次のものが追加されました。

- ◆液晶式テレビジョン受信機
- ◆プラズマ式テレビジョン受信機
- ◆衣類乾燥機

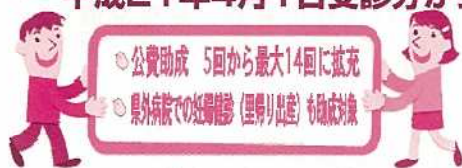


【お問い合わせ】

生活環境課 ☎0980-82-1285

妊婦健康診査の公費助成が変わります!

— 平成21年4月1日受診分から —



※ 妊婦健診は、石垣市と委託契約のある産婦人科病院・助産施設などで受けられます。詳しい委託医療機関については、下記までお問い合わせください。

石垣市では、安心して安全な出産と、健康な子の出生のため、また、経済的負担の軽減のために行なっている妊婦健康診査を、平成21年4月1日受診分から最大14回に拡充します。

(指定基本検査は無料、初診料、再診料や基本検査以外の検査は自己負担)

妊婦一般健康診査の助成拡大の対象の方は、平成21年4月1日以降に出産予定日の妊婦の方です。平成21年4月1日以降に、妊婦一般健康診査を病院等で受診される予定の方で、新しい受診票をお持ちでない方は、健康福祉センターにて受診票の交付を受けてください。



シリーズ新型インフルエンザ③

個人でできる対策

1 新型インフルエンザ発生前に準備すべきこと

(1) うがい・手洗い・マスクの励行
新型インフルエンザに対する対策は、通常のインフルエンザ対策の延長線上にあります。熱、咳、くしゃみ等の症状のある人は必ずマスクを着けてください。咳やくしゃみをおさえた手、鼻をかんだ手は直ちに洗うことも必要です。これらがインフルエンザ予防のために必要な「咳エチケット」です。外出後の手洗いを日常的に行い、流行地への渡航、人混みや繁華街への外出を控えることも重要です。

咳エチケット



咳くしゃみの際はティッシュなどで口と鼻を押さえ、他の人から顔をそむけ1メートル以上離れる。
呼吸器系分泌物(鼻汁・痰など)を含んだティッシュをすぐに蓋付きの廃棄物箱に捨てられる環境を整える。
咳をしている人にマスクの着用を促す。

(2) 食料・水・日用品の確保
パンデミック(世界的大流行)は日本だけのものでなく、海外で

も同時に発生しますので、海外で大流行すれば、輸人が減少したり停止したりすることによって、種々の生活必需品も不足して、手に入らなくなる可能性があります。パンデミックになると、このような生活に欠かせない活動にも影響が出ることも想定されます。感染を防ぐには不要不急の外出をしないことが原則であることから、災害時と同様に外出しなくても良いだけの最低限(2週間程度)の食糧・日用品等は準備しておくことが大事です。

○感染防止用品

体温計、マスク、うがい薬、ゴム手袋、ゴーグル(目からの飛沫感染防止)、消毒液、ビニール袋(使用済みのティッシュやマスクを密封して捨てる)

○家庭内治療用品

解熱剤、冷却剤(冷却枕・氷枕・水枕)

○食料品

主食(米・餅・麺類・シリアル)
主食(米・餅・麺類・シリアル・パン)
菓子類(ビスケット・チョコレート・缶詰)
レトルト食品、缶詰(肉・魚・果物など)、スープ、おかゆ、冷凍食品、ミネラルウォーター、ペットボトルや缶入りの飲料)

○日用品

ティッシュペーパー・トイレトペーパー、生理用品、洗剤・液状石けん

○一般薬

胃薬・消毒液(傷薬)・整腸剤など、その他持病の処方薬(血圧の薬など)

○その他

飲料水、懐中電灯・乾電池・携帯電話充電器、ラジオ、カセットコンロ・ガスボンベ

(3) 発熱時の対応の相談
本人、家族が感染し、一定期間の自宅待機になった場合、子どもの学校が長期に休みになった場合また勤務状況の変更が余儀なくされた場合などで、どのように家庭内で役割を分担し家庭を維持していくかなどについて、各家庭で計画を立てておくことが勧められます。また、突然仕事を休まねばならなくなった時の連絡についても、勤務先と相談しておく必要があります。

2 新型インフルエンザ発生後に取るべき対応

(1) 情報収集

情報には(1)国・地方自治体の提供する情報、(2)企業が提供する情報(商業ベースのものとはそうでないものがある)、(3)マスコミが提供する情報、(4)噂・デマ情報などがあり、媒体も広報・新聞・雑誌・テレビ・インターネットなど様々です。

しかし、中には情報の信憑性・根拠に関しての問題のあるものもあり、特に噂情報には虚偽のものも含まれることが多く、こうした情報を過度に信用してパニックが起これないように正確な情報を収集し、冷静に対応することが重要です。

(2) 発症者の家庭における留意事項

発熱・咳・全身痛など通常のインフルエンザと思われる症状がある場合、事前連絡なく近医を受診すると、万が一新型インフルエンザであった場合、待合室等で他の患者さんに感染させてしまう「二次感染」のおそれがあります。その場合はまず、八重山福祉保健所

(8213240)に連絡し、沖縄県が指定する医療機関など(発熱外来など)を受診してください。

※発熱相談センター
八重山福祉保健所
0823240

石垣市健康福祉センター
0880088

※発熱外来

発熱を訴える患者さんに対し、直接通常の外来を受診するのではなく、他の症状の患者さんから隔離した場所で外来診察を行うシステム。新型インフルエンザ感染・発症を否定されれば通常の外来での診察になり、新型インフルエンザであれば感染症指定医療機関等入院措置等が取られます。

(3) 医療の確保への協力

パンデミック時には一時的に大量の医療に対する需要が起これるため、医師を始めとする医療従事者や薬剤師・医療資材の供給体制等、医療を支えるインフラが極端に脆弱になることが予想されます。

また、パンデミック時であっても、生命に関わる救急の患者さんや人工透析などの継続的な治療が必要な患者さんもおられます。必要に応じて、不要不急の医療機関受診や軽症での救急車要請は控えて、通常の医療の確保に協力することが重要です。

(4) 不要不急の外出の差し控え

感染拡大を極力回避するために、食料等の生活必需品の買出しや同居家庭への見回りなどのやむをえない外出以外の不要不急の外出は極力差し控えることが望まれます。(終)





児童家庭課からのお知らせ

石垣市には家庭児童相談室(市役所内)があり、家庭相談員(2名)・女性相談員(1名)がおり、さまざまな問題解決の為の援助を行います。秘密は守りますので、お気軽にご相談ください。

◆家庭児童相談員・子どもや家庭のこと○保護者が病气、家出その他の理由で子どもを育てられない○子どもが放任、虐待されている○ことばや心身の発達の遅れが心配○子どもの非行問題○子どもと家庭に関するさまざまな問題

◆女性相談員・女性福祉に関すること○夫やパートナーからの暴力で悩んでいるとき○悩みがあり、誰に相談しよいか分からないとき

◎家庭児童相談室の利用は家族の方々に限らず、ごなたからでも受け付けます。

◎都合で相談室を訪れることができない場合は電話やお手紙でご相談ください。母子寡婦福祉資金の貸付金の申請について

◆母子・寡婦家庭に対し、その経済的自立の促進と生活意欲の助長を図り、あわせてその扶養している児童の福祉を増進することを目的として貸付ける制度です。

◆修学資金や、転宅資金、医療介護資金などの種類があり、無利子、又は、低利子

で貸付けています。

◆申請する方は、児童家庭課までご相談ください。母子・父子家庭等医療費助成事業のお知らせ

☆母子及び父子家庭等に対し、医療費の一部を助成することにより生活の安定と自立を支援し、福祉の増進を図るための事業です。但し、申請者、または同居の扶養親族の所得が限度額を超えた場合は助成を受けられません。

☆本市内に住所があり、医療保険法の規定による被保険者、被組合員または被扶養者が対象となります。①母子家庭の母と児童②父子家庭の父と児童③養育者が養育する父母のいない児童※児童とは18歳に達した日の属する年度末日までの者

☆助成される医療費は各医療保険診療にかかる自己負担分から一部負担金を控除した額が対象となります。

☆高額医療費や付加給付など、他の助成制度が受けられる場合はその差額を助成します。

◆母子家庭自立支援教育訓練給付金事業のお知らせ

◆母子家庭の自立促進を充実するため、母子家庭の主體的な能力開発の取組みを支援します。◆適職に就くために必要な技能や資格を取得するために石垣市があ

らかじめ指定した教育講座受講のために本人が支払った費用の4割相当額。(上限20万円、下限8千円)を給付します。◆本市が指定した講座のみが対象です。◆所得制限以内の方。◆申請するにあたり、事前に児童家庭課でご相談ください。

【お問合せ】児童家庭課 082-1704

スポーツ少年団登録のお知らせ

平成21年度のスポーツ少年団登録申請の受付を行います。

【受付期間】平成21年4月13日(月)～5月11日(月)

【受付場所】石垣市教育委員会いきいき学び課内石垣市スポーツ少年団事務局 0808-6666

詳しくは事務局までお問合せください。

長寿医療(後期高齢者医療)被保険者証について

被保険者証(ピンク色)の期限は平成21年7月31日までとなっております。更新は平成21年7月の予定です。更新に関する詳しい日程は、後日お知らせします。

宝くじ文化公演 **音楽の絵本** おんがくのえほん



2009年6月14日(日) 午後3時開演 大人 ¥1,000 高校生以下 ¥500

石垣市民会館大ホール お問い合わせは082-15151



用すると、ご自宅やオフィスのインターネット環境パソコンから、登記事項証明書を申請したり、所有権移転等の登記申請を申請できます。オンライン申請を利用すると登録免許税や手数料がお安くなります。

2011年7月24日までにアナログテレビは終了します。

4月頃、NHKの川平中継局と民放三社(RBC、OTV、QAB)の石垣及び、川平中継局が開局の予定です。

これで、石垣島のほぼ全域で地上デジタル放送をお楽しみいただけます。

《わからない時、困った時には!》

地デジコールセンター 0570-07-0101 または 03-4334-1111

総務省沖縄県テレビ受信者支援センター



# 市民カレンダー

4/1~4/30

※下記の日程は、予定です。詳しくは関係課までお問合せください。(石垣市 ☎82-9911)

4/1	水	●市民相談室・法律・行政(市役所) ●ふれあい相談室・法律(社協) ●伊原間・新栄町健康相談	4/16	木	●2歳児歯科指導(健康福祉セツ)
4/2	木		4/17	金	
4/3	金		4/18	土	●絵本の読み聞かせ(図書館)
4/4	土	●絵本の読み聞かせ(図書館) ●3~4ヶ月・9~10ヶ月児健診(健康福祉セツ)	4/19	日	
4/5	日		4/20	月	●ふれあい相談室・総合(～金・社協)
4/6	月	●ふれあい相談室・総合(～金・社協) ●BCG予防接種(健康福祉セツ)	4/21	火	●妊産婦・乳幼児保健相談(健康福祉セツ) ●市民相談室・多重債務(市役所)
4/7	火	●市民相談室・多重債務(市役所)	4/22	水	●両親学級第3課(健康福祉セツ) ●市民相談室・法律(市役所)
4/8	水	●市民相談室・法律(市役所) ●ふれあい相談室・法律(社協) ●両親学級第1課(健康福祉セツ)	4/23	木	●1歳6ヶ月・3歳児健診(健康福祉セツ)
4/9	木	●1歳6ヶ月・3歳児健診(健康福祉セツ) ●市民相談室・人権(市役所)	4/24	金	●遠隔地乳幼児相談(健康福祉セツ) ●川平健康相談
4/10	金	●遠隔地乳幼児相談 ●川平健康相談	4/25	土	●絵本の読み聞かせ(図書館)
4/11	土	●絵本の読み聞かせ(図書館) ●MR予防接種高3(健康福祉セツ)	4/26	日	石垣島トライアスロン2009
4/12	日	●MR予防接種高3(健康福祉セツ)	4/27	月	●ふれあい相談室・総合(～金・社協)
4/13	月	●ふれあい相談室・総合(～金・社協)	4/28	火	●両親学級第4課(健康福祉セツ) ●市民相談室・多重債務(市役所)
4/14	火	●離乳食実習(健康福祉セツ) ●市民相談室・多重債務(市役所)	4/29	水	昭和の日
4/15	水	●両親学級第2課(健康福祉セツ) ●ふれあい相談室・法律(社協) ●市民相談室・法律(市役所) ●伊原間・名蔵健康相談	4/30	木	

## 石垣島トライアスロン2009

2009年4月26日(日)

午前7時30分スタート



複写機・輪転機・FAX・パソコン・測量機器(販売修理)・学校教材事務用品・事務備品・金庫・電子納品/入札・導入コンサルティング業務  
文具・オフィス環境調査業務・オフィス施工工事・セキュリティ業務

## 崎浜事務機株式会社

〒907-0013 沖縄県石垣市浜崎町2丁目1番地の25  
TEL(0980)82-3828代・FAX(0980)83-1876  
URL: http://www.is-s.co.jp E-mail: sakihama@is-s.co.jp

# 広告募集

広告のお問い合わせは  
**広報広聴課 ☎82-1243**

日本料理 職人料理

## ひまぎ

落ち着いた雰囲気の数々・テーブルカウンター・個室でお迎えいたします。

ご宴会・歓送迎会など皆様のお集まりに

昼 11:30~15:00 (ラストオーダー14:00) 夜 17:30~23:00 (ラストオーダー22:00)

お気軽にご予約、お問い合わせ下さい



南の美ら花ホテルミヤヒラ 料飲販売係

☎0980-82-6111

大好評!

美ら花  
スタンプラリー

営業種目 { 一般建築土木業・産業廃棄物処分業・産業廃棄物収集・運搬  
浄化槽維持管理・飲料水タンク清掃・排水つまり修理・管工事



## (有)先島メンテナンス

代表取締役 迎 里 伸

〒907-0002 石垣市字真栄里221  
TEL(0980)83-0167・FAX(0980)82-8159