

- 今月の主な内容
- 男女共同参画推進条例施行
 - ハブクラゲ発生注意報発令
 - 地域で子どもを虐待からまもる
 - 特定健診が始まります
 - 地区プロパー紹介
 - ロマンメッセージ
 - 市民カレンダーなど

人口と世帯数

総人口	48,316(+160)
男	24,080(+60)
女	24,236(+100)
世帯数	21,388(+214)

(平成21年4月末日現在の住民基本台帳・外国人登録人口)

6月1日、石垣市男女共同参画推進条例が施行されました。条例施行記念市民のつどいでは、八重山地区農山漁村女性組織連絡協議会のメンバーが寸劇「私にも名前があるのよ」を披露。同条例施行により、女性の社会参画が広がることが期待されます。



たとえばこんな過ごし方...

NO ゲーム NO テレビ

毎月第3日曜日は
家庭の日

男女共同参画推進条例がスタート 条例をまちづくりの柱に



6月1日、石垣市男女共同参画推進条例が施行され、

同条例施行記念市民のつどい（主催・石垣市、共催・石垣市男女共同参画会議）が、石垣市民会館中ホールで開催されました。

一どん(女)と一どん(男)もともに輝く社会へ みびぎ

濱長照市長は「多くの市民の力がここに実った。条例に魂を入れ、市の柱の一つとしてまちづくりを進めていきたい。」と挨拶し、男女共同参画社会実現への強い決意を示しました。

また、入嵩西整市議会議長は「市議会も条例に関心を持っている。推進計

画を策定し、実行していくことがのぞまれる。」と祝辞を述べました。

同つどいでは、八重山地区農山漁村女性組織連絡協議会のメンバーによる寸劇が披露され、畜産農家の家族協定を話題とした寸劇が披露され、ユーモアたっぷりの演技が会場の笑いを誘いました。


また、大城貴代子氏（沖縄労働局雇均等協助力員）による記念講演が行われ「条例はスタートしたが、終わりではない。今後も継続的に啓蒙活動が重要。」と指摘し、同条例の運用に県内自治体の注目を集めていることなどが語られました。


石垣市では、同条例に関して今後事業計画を策定し、共同参画社会の実現に向けた具体的な施策を進めていきます。




記念講演を行った大城貴代子氏

石垣市男女共同参画推進条例ができてどうなるの？

 ■男女共同参画行動計画「第2次いしがきプラン」の実行となる男女共同参画社会の実現に向けた強い意思表示ができます。

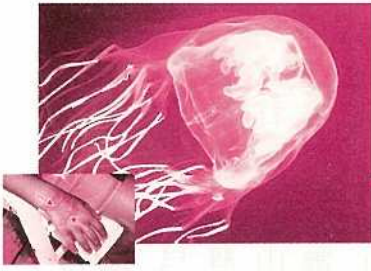
 ■男女共同参画社会の形成に向けた取り組みは、行政だけで進めるものではないので、条例を制定することにより、市、市民、教育関係者及び事業者等の責務を明確にし、相互に協働することで、一体的な取り組みができます。

 ■男女共同参画の推進を図る施策に法的根拠ができることにより、施策をより協力に推進するとともに、各種施策に男女共同参画の視点を反映させることで、総合的に推進することができます。

 ■条例の制定過程を通じて、男女共同参画への市民意識の高揚が一層はかられるとともに、理解を深めることができます。



イラスト：八重山高等学校美術部



ハブクラゲ

発生注意報発令中

6/1~9/30

本格的な海水浴シーズンを前に、6月1日に沖縄県はハブクラゲ発生注意報を発令しました。

海洋危険生物被害届出数・県内外別被害件数



石垣市では12日に市ハブクラゲ等海洋危険生物対策協議会を開催し、ハブクラゲ等侵入防止網の設置や児童・生徒への周知徹底など、被害防止へ対応策を講じていくことを決定しました。

海洋危険生物被害届出件数は、平成10年から20年までの間、年によりばらつきがあるものの横ばい状態であり、県内の年間平均333件に対し、八重山管内では48.5件(14.5%)となっています。

被害届の県内外別でみると、県内在住者の被害件数が減少

傾向にあることに対し、県外在住者(主に観光客)の被害は増加傾向にあります。

同協議会では、教育委員会・各学校を通して保護者へチラシを配布するなどの注意喚起を図るほか、ホテルなどにリーフレットを配布し、観光客への呼びかけを強化していきます。

また、消防本部では万が一ハブクラゲに刺された際の応急処置法などについても、事前に講習を受けるように呼びかけています。

ハブクラゲに刺されないためには・・・

- クラゲネットの中で泳ぐ
- クラゲネットがない場所では、ウェットスーツや長そでTシャツ、スパッツなどを着用し、肌の露出を少なくする。

刺されたときのために・・・

- 酔を持参する
- 応急処置法をおぼえておく
- 近くの病院、AED 設置場所を確認しておく

刺されたら・・・



携帯電話でもハブクラゲの情報がご覧いただけます
健康福祉センター

<http://www.city.ishigaki.okinawa.jp/120000/120300/cellphone/cell.top.html>

子ども達のサインを見逃すな 石垣市要保護児童対策地域協議会が始動

5月26日、健康福祉センターで石垣市要保護児童対策地域協議会設立会が開催され、会長に山田隆一氏（石垣人権擁護委員協議会長）が選任し、児童虐待防止に向けた連絡体制がスタートしました。

山田会長は「全ての子ども達が安心して暮らせるため、関係機関が連携し虐待防止などに対応していく必要がある。」とあいさつし、同協議会の果たす役割の重要性を訴えました。

地域で子ども達を虐待から守る

同協議会は、児童福祉法の一部改正（平成20年4月施行）に伴い、平成17年に設立された石垣市児童虐待防止ネットワーク協議会が果たしてきた役割を引き継ぎ、虐待防止などに関する対応等を強化していきます。また、石垣市や八重山福祉保健所、八重山警察署などの機関のほか、自治公民館連絡協議会、小・中学校校長会、市立保育園施設連盟などで構成され、子ども達の変化をいち早く見つけ出すことにより、虐待防止や子ども達の保護などにつなげていきます。

会議では、今年度内に代表者会議を2回、実務者会議を5回開催する事業計画が承認されたほか、宮城洋子・県中央児童相談所長が児童虐待の現状などについての講話が行われました。

石垣市要保護児童対策地域協議会

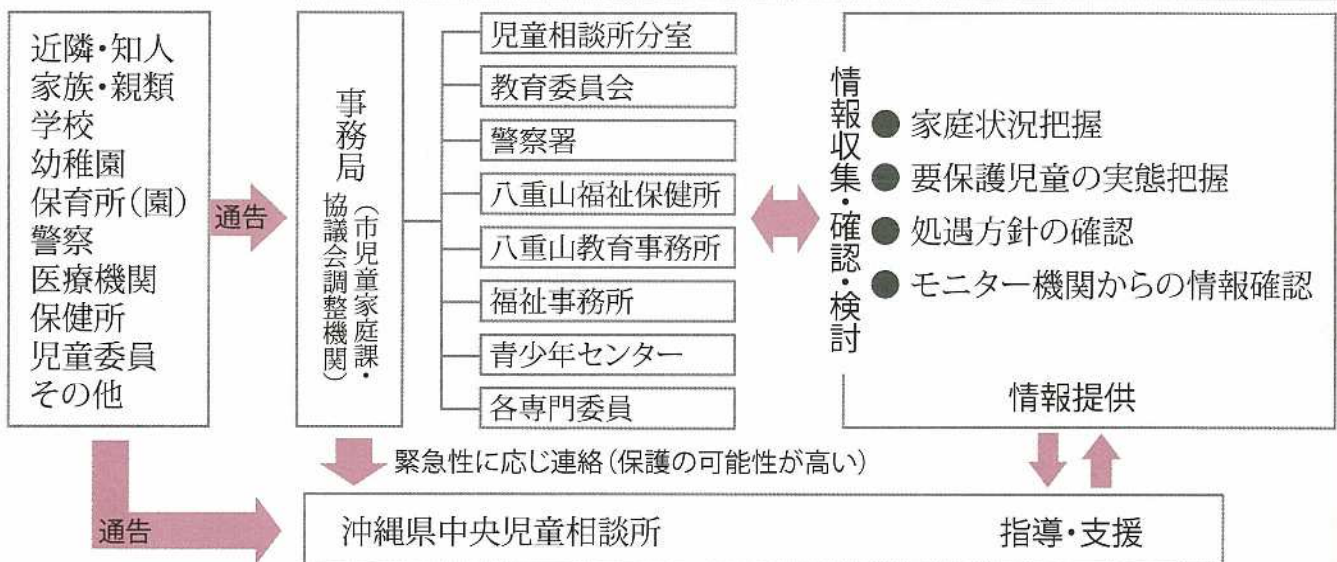
※同協議会で指す要保護児童とは、児童福祉法（第6条の2第8項）で規定する要保護児童のうち、主に虐待を受けた児童、虐待を受けたと思われる児童、支援が必要と思われる児童のこと。

要保護児童対策地域協議会代表者会議（年1回開催）

実務者会議が円滑に運営されるための環境整備を目的とする会議

要保護児童対策地域協議会実務者会議（随時開催）

実際に活動する実務者から構成される会議



個別ケース会議（必要に応じて開催）

※個別の要保護児童に対する具体的な支援内容等を検討する。

【活動内容】

- ・要保護児童の状況把握や問題点の確認
- ・支援の経過報告及びその評価、新たな情報の共有
- ・実際の支援、介入方法(支援計画)の検討

【委員構成】

- ・ケースに直接関わっている各機関の実務担当者

オストメイト対応トイレを設置



石垣市では、オストメイト(人工肛門や人口膀胱を持つ人)に対応したトイレが市庁舎、健康福祉センター、離島ターミナル、公設市場の4カ所に設置し、4月より供用開始しています。



オストメイトは、ストーマ(手術によりつくられた排泄口)が腹部にあり、パウチ(補助具)を装着して排泄物をためて処理を行います。

オストメイト対応トイレでは、パウチにたまった排泄物などを洗浄できる設備が備えられています。

今回の施設整備により、市内在住のオストメイトの利便性が向上するほか、観光に訪れるオストメイトへの心強い味方になることが期待されます。



筆談で素早い対応

石垣市では窓口に耳マークを設置しました。

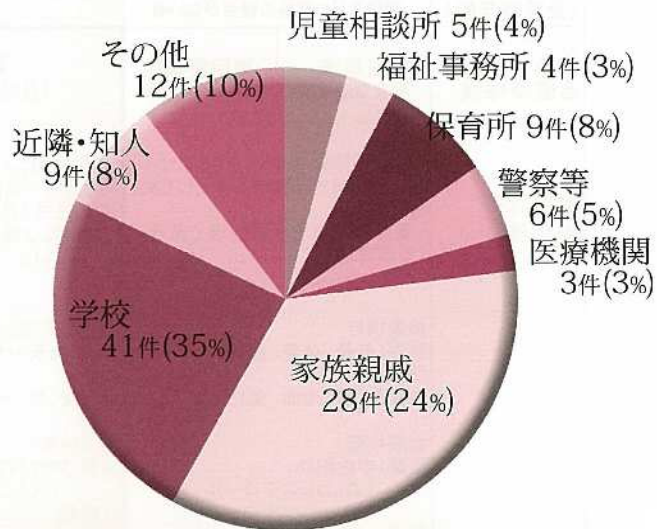
耳マークとは、聴覚障がい者が簡単に周囲に自身が聴覚障がい者であることを知らせるために全日本難聴者・中途失聴者団体連合会によって考案されたもの。

耳マークが設置されたのは、市民生活課、税務課、福祉総務課、障がい福祉課、児童家庭課、広報広聴課、総務課の窓口。

同マークの設置された窓口では、聴覚障がい者への筆談への迅速な対応が可能となり、行政サービスの向上を進めています。

耳マークについてのお問合せは、障がい福祉課まで。(☎ 82-9947)

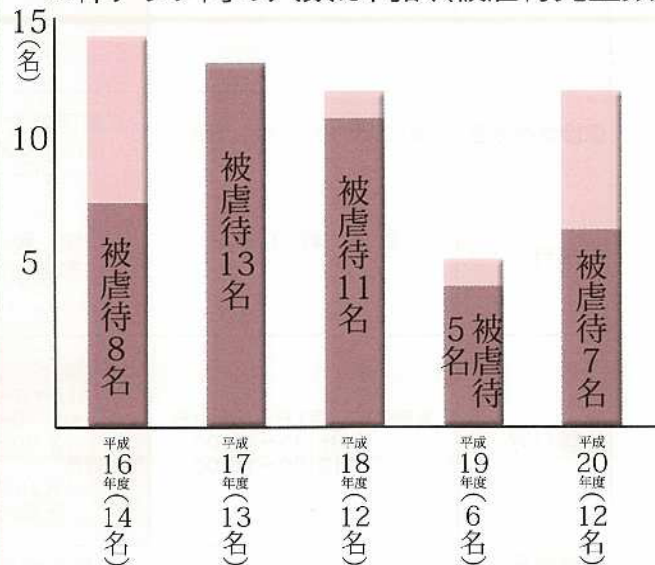
児童相談経路別児童受付(平成20年度)



保健所・幼稚園 0件(0%) 児童本人 0件(0%)
計 117件

沖縄県中央児童相談所へ送致した児童数

※棒グラフ内の人数は内訳(被虐待児童数)



平成19年度沖縄県相談種別受付状況

(全国との比較)

種別 項目	養護	障害	非行	育成	その他	計
沖縄県	1,716 (47.3%)	894 (24.7%)	561 (15.5%)	224 (6.2%)	230 (6.3%)	3,625 (100%)
全国	78,698 (21.6%)	194,166 (51.0%)	17,409 (4.6%)	60,908 (16.0%)	29,769 (7.8%)	380,950 (100%)

※沖縄県の数値は平成19年度、全国の数値は平成18年度

特定健康診査・特定保健指導が始まっています

❖ 自分の今回受診する健診内容を確認してみてください 問い合わせ 石垣市健康保険課82-8126

年齢 (受診時年齢)	16歳～39歳 職場などで健診の機会がない者		40歳～74歳		75歳以上
加入している健康保険	石垣市 国民健康保険	被用者保険 (国保以外の保険)	石垣市 国民健康保険	被用者保険 (国保以外の保険)	後期高齢者医療保険 65歳～74歳までの障がい認定を受けた方で加入の方を含む
健康診査受診券	特定健診の対象ではありませんが、石垣市では独自事業として実施します。 受診券は集団健診会場で発行。(受診可能)		6月中旬、7月中旬に健診の案内と合せて受診券を送付します。 また、4月1日以降の国保加入者については健康保険課にお問い合わせください。		6月中旬に健診の案内と合せて受診券を送付します。
健診内容	検査項目 計測(身長、体重、腹囲)、問診、尿検査(糖、潜血、蛋白)、 血液検査 脂質(中性脂肪、LDLコレステロール、HDLコレステロール)、 肝機能(GOT、GPT、r-GTP)、 代謝系(空腹時血糖、HbA1c)、 肝機能(クレアチニン、尿酸)		特定検査項目 計測(身長、体重、腹囲)、問診、尿検査(糖、潜血、蛋白)、 血液検査 脂質(中性脂肪、LDLコレステロール、HDLコレステロール)、 肝機能(GOT、GPT、r-GTP)、 代謝系(空腹時血糖、HbA1c)、 肝機能(クレアチニン、尿酸) 医師の判断による診察(貧血検査、心電図検査、眼底検査) ※前年度の健診結果持参		検査項目 計測(身長、体重)、問診、尿検査(糖、潜血、蛋白)、 血液検査 脂質(中性脂肪、LDLコレステロール、HDLコレステロール)、 肝機能(GOT、GPT、r-GTP)、 代謝系(空腹時血糖、HbA1c)、 肝機能(クレアチニン、尿酸)
健診受診形態	集団健診のみ(7月、8月)		集団健診・個別健診 (両方は受診できません)		集団健診・個別健診 (両方は受診できません)
受診料	受診料 1,000円		課税 1,000円 非課税 0円		集団健診 課税 1,500円 非課税 500円 個別健診 課税 1,800円 非課税 600円
健診日時	集団健診 7月1日～8月31日 08:30～11:00 13:00～15:00		集団健診 7月1日～8月31日 08:30～11:00 13:00～15:00 個別健診 4月20日～ 平成22年1月31日 <small>有効期限は受診券に記載</small>		集団健診 7月1日～8月31日 08:30～11:00 13:00～15:00 個別健診 4月20日～ 平成22年1月31日
健診場所	特定健康診査日程表をご覧ください				
必要なもの	・被保険者証又は健康保険証 ・受診料		・被保険者証 ・受診料 ・受診券 ・前回の健診結果		・各健康保険証 ・受診券 ・受診料 ・前回の健診結果

※75歳以上で、高血圧・糖尿病・高脂血症などで病院にかかっている方は、健診を受ける必要はありません。

☆がん検査
特定健診の集団健診と一緒に受診できます。

	検査項目	料金
1	頸動脈超音波検査 (動脈硬化の検査)	無料
2	肺がん検査 喀痰	医師が指示した者 400円
3	胸部レントゲン(結核検査)	15歳以上 200円
4	大腸がん検査	15歳以上 500円
5	前立腺がん検査	50歳以上男性 1,890円
6	肝炎ウイルス検査	40歳以上 (B型)100円
		(C型)700円

各医療保険に関係なく石垣市民であれば受診できます。



平成21年度 特定健康診査日程表



保険証と受診券
を忘れずにね!

□ 集団健診日程 [平成21年7月1日～8月31日]

月	日	曜日	対象地区	受付時間	健診会場	月	日	曜日	対象地区	受付時間	健診会場		
7	1	水	平野	午前	平野公民館	8	1	土					
			平久保・久宇良・吉野	午後	平久保公民館		2	日					
	2	木	明石	午前	明石公民館		3	月	平得	午前	午後	健康福祉センター	
			伊原間	午後	伊原間公民館		4	火	平得	午前	午後	健康福祉センター	
	3	金	伊野田・大野	午前	伊野田公民館		5	水	登野城・八島町	午前	午後	健康福祉センター	
			星野	午後	星野公民館		6	木					
	4	土					7	金					
	5	日					8	土					
	6	月	大浜・磯辺	午前	午後		大浜公民館	9	日	共通日	午前	午後	健康福祉センター
	7	火	大浜・磯辺	午前	午後		大浜公民館	10	月	名蔵・嵩田	午前		名蔵公民館
	8	水	大浜・磯辺	午前	午後		大浜公民館			崎枝		午後	崎枝公民館
	9	木	大田・富野・米原・吉原・仲筋 栄・兼城・下地・多良間・伊土名	午前			吉原公民館	11	火	共通日	午前	午後	健康福祉センター
				午後			兼城公民館	12	水	登野城・八島町	午前	午後	健康福祉センター
	10	金	新川	午前	午後		健康福祉センター	13	木	新川・登野城・八島町	午前	午後	健康福祉センター
	11	土						14	金	新川・登野城・八島町	午前	午後	健康福祉センター
	12	日	共通日	午前	午後		健康福祉センター	15	土	共通日	午前	午後	健康福祉センター
	13	月	白保	午前	午後		白保公民館	16	日				
	14	火	白保	午前	午後		白保公民館	17	月				
	15	水	宮良	午前	午後		宮良公民館	18	火				
	16	木	宮良	午前	午後		宮良公民館	19	水	真喜良・双葉	午前	午後	双葉公民館
	17	金	三和・川原	午前	午後		三和公民館	20	木	真喜良・双葉	午前	午後	双葉公民館
	18	土						21	金	石垣	午前	午後	健康福祉センター
	19	日						22	土	石垣	午前	午後	健康福祉センター
	20	月						23	日	共通日	午前	午後	健康福祉センター
	21	火	大里	午前			大里公民館	24	月				
			開南・於茂登		午後		於茂登集落センター	25	火				
	22	水	川平・大嵩	午前	午後		川平集落センター	26	水	新栄町・美崎町・浜崎町	午前	午後	市民会館中ホール
	23	木						27	木	新栄町・美崎町・浜崎町	午前	午後	市民会館中ホール
	24	金						28	金	石垣・大川	午前	午後	健康福祉センター
	25	土	大川	午前	午後		健康福祉センター	29	土	共通日	午前	午後	健康福祉センター
	26	日	共通日	午前	午後		健康福祉センター	30	日	共通日	午前	午後	健康福祉センター
27	月	真栄里	午前	午後	健康福祉センター	31	月	共通日	午前	午後	健康福祉センター		
28	火	真栄里	午前	午後	健康福祉センター								
29	水	大川	午前	午後	健康福祉センター								
30	木	新川	午前	午後	健康福祉センター								
31	金	登野城・八島町	午前	午後	健康福祉センター								

※受付時間 午前= 8:30～11:00まで
お昼休み
午後= 13:00～15:00まで

□ 個別健診日程 [平成21年4月20日～平成22年1月31日]

	特定健診医療機関名	住所 (電話番号)	曜日	受付時間 (午前中のみ)	1日当たり 実施人数	予約
1	医療法人中部徳洲会 石垣島徳洲会病院	大浜字南大浜446-1 (88-0123)	月 ～ 土	8:00～14:00	10人	要予約
2	博愛医院	大川179-7 (82-3170)		9:00～16:00 (木・土)	5人	要予約
3	宮良内科胃腸科医院	新川27 (82-4181)		8:30～17:00 (水・土)	5人	不要
4	医療法人上善会 かりゆし病院	新川2124 (83-5600)		9:00～12:00 (月～土)	5人	要予約
5	仲間内科クリニック	登野城171-6 (88-8500)		15:30～16:30	5人	要予約
6	てるや内科胃腸科	新川127-3 (88-1616)		8:30～12:00 (月～土)	5人	要予約
7	上原内科医院	大川579-5 (88-7068)		8:30～17:00 (土)	5人	不要
8	医療法人恵山会 下地第2脳外科	新川1695-123 (88-5150)		8:30～12:00 (月～土)	5人	要予約
9	にいむら内科胃腸科クリニック	真栄里243-1 (83-7771)		8:30～12:00 (月～土)	5人	要予約
10	与那覇医院	新川2287-35 (83-4781)		9:00～18:00 (月～土)	5人	不要
11	やいま中央クリニック	平得120-3 (88-7711)		8:30～ 18:00・20:00(土)	5人	要予約



市長のおはようロマンメッセージ

インフルエンザ・ウイルスの侵入を阻む

～抵抗力をつけ自分の身を守る～

いよいよこれから暑い夏がやってきますが、インフルエンザの問題等で、騒々しくなっています。

この石垣島にインフルエンザの侵入を絶対に阻止する、あるいは、感染が見つかった場合には直ちに治療し、市民への感染拡大を防ぐことを目的に、いろいろと取り組みをしています。

今回のようなインフルエンザの侵入防止については、市民の力と努力が必要となり、また、保健所や医療機関等を含めた関係機関の協力なくしては、新型

インフルエンザに対抗できない状況等が、まだ続いています。

年間80万人の観光客が訪れる石垣市で、最も人の流入の激しい場所は、2百万人の乗降客が出入りする石垣空港です。しかも東京や大阪、名古屋、神戸などの大都市と直結しており、非常に特異な場所として私は常に石垣空港を考えています。台湾からのチャーター便等の対応やまたクルーズ船の来港にも検疫所を中心に十分な対応をとっています。

万が一侵入してきた時に真っ先に空港でその対応が可能であり、その結果、まちの中への感染拡大が防げるという考えです。

ただし、この新型インフルエンザは潜伏期というのがありますので、水際での侵入防止には限界があります。

また、大阪や神戸での高校等の学校閉鎖などの措置が、感染拡大を防ぐことがうまく成功している例といえます。

従って、このような公衆衛生的な対応でもって感染症の拡大を防ぐことが非常に重要であり、そのような例を学び、万が一の時にも石垣市でも参考になることがいろいろとあるわけです。

誤解してはいけないことは、特に外国からの来訪者に対して、新型インフルエンザの感染防止から石垣市民を守るという一点張りの考え方ではなく、治療することを優先させるといふ立場からこのインフルエンザを考える必要があります。

昔、天然痘という人類最大の敵がいました。WHOが1966年から10年間徹底的に天然痘のワクチンの接種を進め、流行を阻止したのは、輝かしい20世紀医学の勝利とよく言われます。このような天然痘ワクチンの成功例に見習い、今必要なものはインフルエンザに対するワクチンの製造、あるいは開発等ですが、今この新型インフ

ルエンザに対してまだワクチンの製造が間に合っていないかもしれません。おそらく10月、11月頃に完成すると言われており、国民に対して感染者に対して投与できるのは秋頃になるとされています。

その間、常に感染が流行する危険性があり十分な対応が必要です。相変わらずですが、個人防衛、手洗いを徹底したりうがいやマスクをして咳エチケットを守ったり、それから十分に体力をつけて静養をとって睡眠不足にならずに抵抗力を十分につけるということが大事です。十分な免疫力を常に保持し、自分の健康を守ることが基本的な最も重要なことです。

これからの夏場は、インフルエンザ・ウイルスにとつて住みにくく、その数が急速に減っていくと思われ、よい方向に行くものと期待されます。

しかし、冬場に鳥インフルエンザなどの非常に毒の強い高病原性新型インフルエンザが現れてこないとは限りません。これも含めて十分な対応等がこの一年、あるいはこの数年非常に重要と考えます。

(市長のおはようロマンメッセージ5月26日放送分の要旨です。)

平成21年度 地区プロパー

地区プロパーは、市役所と市民の間で行政事務の推進に携わり、市役所からの通知書の配布、市県民税、固定資産税、国民健康保険税などの納付のお願いに伺います。また、「広報いしがき」、「議会報」など市が発行する刊行物の配布等を行います。

※①自宅住所②電話番号③担当地区



3区 宮城保男

①登野城1006-2
②☎82-3967
③登野城



2区 大浜京子

①登野城217
②☎82-3400
③登野城



1区 慶田城政用

①登野城628-7
②☎82-8032
③登野城



6区 宇部一吉

①登大川524-2
②☎82-9289
③大川



5区 細工富雄

①大川209
②☎82-4578
③大川



4区 友利シゲ子

①登野城580-2
②☎82-5085
③登野城



11区 大城忠雄

①新川2423-85
②☎83-5464
③新川・真喜良第1団地



10区 大底榮三郎

①新川148-4
②☎82-7290
③新川



9区 仲唐平八

①新川192-1
②☎82-5704
③新川



8区 崎枝孫雄

①石垣133
②☎82-8200
③石垣



7区 宮良英宏

①石垣524-92
②☎82-2457
③石垣



16区 高嶺英康

①川平915-1
②☎88-2145
③川平



15区 箕田俊晴

①宇崎枝556
②☎88-2485
③崎枝



14区 川満哲生

①登野城2242-11
②☎83-0223
③嵩田



13区 島尻幸吉

①名蔵402-24
②☎82-9709
③名蔵・元名蔵



12区 大濱千代子

①新栄町73-8
②☎82-2162
③新栄町



21区 東川平勇

①白保214-7
②☎86-7207
③白保



20区 玉元満良

①宮良225-2
②☎86-7127
③宮良



19区 長浜寛

①大浜97-1
②☎82-9347
③大浜・磯辺



18区 前盛恵子

①平得310-2
②☎82-9070
③平得



17区 知花忠

①樺海561-1
②☎88-2370③米原・富野・大田・伊土名



26区 比嘉政一

①平久保234-274
②☎89-2137
③久宇良



25区 平良榮一

①伊原間337
②☎89-2128
③明石



24区 前上里進

①伊原間93
②☎89-2230
③伊原間



23区 玉城政時

①桃里168-237
②☎86-7632
③伊野田・大野



22区 金城政男

①桃里165-549
②☎86-7409
③星野



31区 喜友名茂

①真栄里1111-582
②☎83-8585
③開南・於茂登



30区 當銘康也

①大浜2064
②☎83-2590
③三和・川原



29区 上地勝久

①野底1123
②☎89-2168③栄・兼城・下地・多良間



28区 平良辰男

①平久保448
②☎89-2465
③平野



27区 砂川充宏

①平久保226-28
②☎89-2640
③吉野・平久保



36区 仲松益實

①川平1175-156
②☎88-2515
③大嵩・仲筋・吉原



35区 山城保清

①白保1794-77
②☎86-8538
③大里



34区 仲山忠篤

①真栄里65
②☎82-8015
③真栄里



33区 平安山英浩

①新川2312-22
②☎82-3868③新川・新川団地・真喜良第2・3団地



32区 宮良信和

①大川53
②☎83-1873③美崎町・浜崎町・八島町

児童手当現況届は6月30日まで

児童手当受給者の方は、毎年6月中に現況届を提出していただくことになっています。

この現況届は、皆様が引き続き児童手当を受けられるかどうかを確認する大切な届ですので必ず期限内に提出して下さい。

現況届が提出されない場合は、6月以降の手当が受けられなくなりますのでご注意ください。

【受付期間】

平成21年6月30日(火)

午前9時～11時30分 午後1時～4時30分
(※休庁・・・土・日・慰霊の日)

【持参するもの】

①印鑑(シャチハタ印不可)

②健康保険証

・国民健康保険《持参》→父・母・18歳未満児童全員分の保険証を持参

・社保(コピーを提出)→父・母・18歳未満児童全員分の保険証のコピー

(カード型は受給者と家族分を並べてコピー、三つ折は事業者と扶養家族面のコピー)

【その他】

★平成21年1月1日時点、石垣市以外に住所があった受給者と、その配偶者(夫または妻)は「平成21年度児童手当所得証明書」の提出が必要

★石垣市外で18歳未満の児童を養育している方→児童の住民票謄本(住所地より)

【支払日 6月8日(月)】(2月分～5月分)

※振込みがない方は、保留中となっていますので児童家庭課までお問い合わせ下さい。また、預金口座を解約された場合は窓口にて、口座の変更をして下さい。

※6月に石垣市以外へ転出の場合でも、石垣市で現況届の提出が必要です。

※6月の現況届で引き続き受給できると判断された場合、6月分の手当は、10月に振込まれますので、口座の解約はしないように注意して下さい。

もう申請は済みましたか?児童手当

児童手当は、児童の健全育成に充てることを目的として、小学校6年生までの児童を持つ保護者の方に支給される手当です。まだ申請手続きが済んでいない方は、早急に申請しましょう。ただし所得限度額がありますので、前年の所得額によっては、申請しても認定されない場合があります。

【児童手当額】(月額)

3歳未満の児童 一律10,000円

3歳以上の児童

第1子 5,000円

第2子 5,000円

第3子以降 10,000円

【支払時期】

毎年 2月、6月、10月(それぞれ前月分まで)

【その他】

*現在児童手当を受給している方は特に申請する必要はありませんが、出生等により養育する児童が増えた場合、新たに石垣市に転入してきた方は、認定請求の手続きが必要です。

【お問合せ・申請・提出先】

児童家庭課

☎82-1704(直通) ☎82-9911(内線256)

石垣市長杯中学生英語弁論大会参加者募集

【大会開催日時】

7月18日(土)午後2時～午後4時(予定)石垣市民会館中ホール

【表彰】 入賞者を1位～3位まで審査により選出(各1名)※姉妹都市ハワイ州カウアイ郡へ短期留学生として派遣。

【参加資格】 ①市内の中学校に在籍する生徒で、学校長が推薦した者②(財)日本英語検定協会英語検定4級以上取得者又は、所属する学校長が同等の英語力を備えているものと認めた者③主に英語を使用する国・地域で生まれ、満5歳を過ぎるまで、滞在した者でないこと④満5歳の誕生日以後に、通算1年以上又は継続して6ヶ月以上、主に英語を使用する国等に滞在した者でないこと⑤父母のいずれかが、主に英語を使用する同等の国籍を持つ(帰化された方を含む)者でないこと⑥入賞した場合、カウアイ郡中学生派遣事業に参加できる者

【応募形式】 参加申込書・弁論原稿2部を添え提出

【締切日】 6月24日(水)午後5時

【提出先】 広報広聴課 ☎82-1243

【テーマ】 石垣島や市に関するテーマ

【制限時間】 5分(超過した場合は失格)

お墓を造る場合の重要なお知らせ!!

お墓を造る場合は、県知事の許可が必要です

お墓を設置しようとする方は「墓地、埋葬等に関する法律」により、県知事の許可を受けなければなりません。

沖縄の習俗である個人墓が無秩序に散在化すると、生活環境の悪化を招くだけでなく、無縁墳墓ともなり、都市計画の障害になることも予想されます。

そのため、やむを得ず個人墓が必要な方又は墓の販売業者より購入する方も県知事の許可が必要となりますので、保健所までご相談ください。

【お問合せ】

八重山福祉保健所

☎0980-82-3243

石垣市生活環境課

☎0980-82-1285

竹富町役場自然環境課

☎0980-82-6191

与那国町役場

☎0980-87-2241



お知らせ

「社会教育学級」委託団体募集

自分たちでテーマを設定し、そのテーマに沿った講義・実習・見学等の講座を実施してみませんか。

【募集学級】高齢者学級・婦人学級・成人学級・青年学級（各1学級）

【応募条件】①石垣市民で構成し、活動している社会教育団体や文化・サークル団体であること②常時20人以上の学習参加者が見込まれること③学級開設期間内（開級日～平成22年2月末日まで）に講座を20時間以上開催すること④学級運営は、市教育委員会会の指導・助言のもとに、応募団体が自主的に行うこと⑤学級運営に係る経費には委託料を充てること（委託料を超える分の経費は団体負担）

⑥学級で得られた成果を、石垣市生涯学習フェスティバルで発表すること。（平成22年2月開催予定）

【申込方法】学級応募申請書に必要事項を記入のうえ、ご提出下さい。応募団体の中から市教育委員会が審査決定。

【申込締切】6月30日（火）

【お問合せ】いきいき学び課 ☎83・0373

【お問合せ】いきいき学び課 ☎83・0373

【お問合せ】いきいき学び課 ☎83・0373

【お問合せ】いきいき学び課 ☎83・0373

【お問合せ】いきいき学び課 ☎83・0373

【お問合せ】いきいき学び課 ☎83・0373

【お問合せ】いきいき学び課 ☎83・0373

【お問合せ】いきいき学び課 ☎83・0373

【お問合せ】いきいき学び課 ☎83・0373

【お問合せ】生活環境課 ☎82・1285
石垣島産パインアップル認定マーク募集
【認定マークの趣旨】
他産地パインアップルとの差別化や、産地証明である認定マーク

【作品の基準】
・パインアップルと石垣島を連想させるようなデザイン。
・認定マークは消費者に対して産地証明を伝えるものです。数字や文字の読みやすさに十分配慮して下さい。
・実際の使用サイズは縮小されますので、文字がつぶれないデザイン。
・作品について、作者の意図を簡単に添えてください。

【応募方法】
・応募作品点数は、一人1点とします。
・応募作品は、自作、未発表のものに限ります。

【産地認定マーク】
・産地認定マークは別紙様式を使用し、縦10㎝、横10㎝の枠の中に作品を描き、簡単な説明を明記。

【応募資格】島内在住者（プロ・アマを問わない）

【応募締切】6月30日

【審査】作品の審査は、石垣市パインアップル産地協議会が行う。

【発表及び表彰】
広報いしがき、市農政経済課HP等に発表。賞は、最優秀賞1点、優秀賞1点、特別賞1点。（受賞者に、パインアップル1ケースを副賞として進呈）

【作品の取扱い】
最優秀作品は、石垣島パインアップル産地認定マークとして採用。（※加筆・修正する場合有、著作権、商標権その他一切の権利は、すべて石垣市パインアップル産地協議会に帰属します。また応募された作品の返却はいたしません。）

【個人情報の取扱い】
①個人情報に関して、選考の目的以外に、本人の同意なく利用すること

はありませぬ。②個人情報保護条例に基づく場合を除き、本人の同意なく第三者に提供することはありませぬ。③①、②に関わらず、入選作品の作者の氏名等については公表いたしません。あらかじめご了承願います。

【応募先・お問合せ】石垣市パインアップル産地協議会事務局（市農政経済課）☎82・13307

【消防設備士試験】
【試験日】8月16日（日）
【試験の種類】
甲種（特類、第2類、第3類、第4類）
乙種（第4類、第6類）

【受験願書受付期間】7月3日（金）～10日（金）
【受験案内書配布先】
石垣市消防本部、消防試験センター

【お問合せ】（財）消防試験研究センター 沖縄県支部 ☎098・941・5201

【お問合せ】（財）消防試験研究センター 沖縄県支部 ☎098・941・5201

【お問合せ】（財）消防試験研究センター 沖縄県支部 ☎098・941・5201

【お問合せ】（財）消防試験研究センター 沖縄県支部 ☎098・941・5201

【お問合せ】（財）消防試験研究センター 沖縄県支部 ☎098・941・5201

【お問合せ】（財）消防試験研究センター 沖縄県支部 ☎098・941・5201

【お問合せ】（財）消防試験研究センター 沖縄県支部 ☎098・941・5201

【お問合せ】（財）消防試験研究センター 沖縄県支部 ☎098・941・5201

【お問合せ】（財）消防試験研究センター 沖縄県支部 ☎098・941・5201

【お問合せ】（財）消防試験研究センター 沖縄県支部 ☎098・941・5201

【お問合せ】（財）消防試験研究センター 沖縄県支部 ☎098・941・5201

【お問合せ】（財）消防試験研究センター 沖縄県支部 ☎098・941・5201

【お問合せ】（財）消防試験研究センター 沖縄県支部 ☎098・941・5201

【お問合せ】（財）消防試験研究センター 沖縄県支部 ☎098・941・5201

【お問合せ】（財）消防試験研究センター 沖縄県支部 ☎098・941・5201

【応募方法】応募用紙に必要事項を記入し、郵送、FAX、電子メールで応募
【発表】各県HP掲載、入賞者への通知
【応募先・お問合せ】沖縄県環境政策課 ☎098・866・2240

【放送大学10月入学生募集】
平成21年10月入学生を募集。詳しい資料を無料送付いたします。

【募集学生の種類】
教養学部（科目履修生・選科履修生・全科履修生）
大学院（修士科日生・修士選科生）

【出願期間】6月15日～8月31日
【資料請求・お問合せ】放送大学沖縄学習センター ☎098・895・5952

【お問合せ】放送大学沖縄学習センター ☎098・895・5952

【お問合せ】放送大学沖縄学習センター ☎098・895・5952

【お問合せ】放送大学沖縄学習センター ☎098・895・5952

【お問合せ】放送大学沖縄学習センター ☎098・895・5952

【お問合せ】放送大学沖縄学習センター ☎098・895・5952

【お問合せ】放送大学沖縄学習センター ☎098・895・5952

【お問合せ】放送大学沖縄学習センター ☎098・895・5952

【お問合せ】放送大学沖縄学習センター ☎098・895・5952

【お問合せ】放送大学沖縄学習センター ☎098・895・5952

【お問合せ】放送大学沖縄学習センター ☎098・895・5952

【お問合せ】放送大学沖縄学習センター ☎098・895・5952

【お問合せ】放送大学沖縄学習センター ☎098・895・5952

【お問合せ】放送大学沖縄学習センター ☎098・895・5952

【お問合せ】放送大学沖縄学習センター ☎098・895・5952

【お問合せ】放送大学沖縄学習センター ☎098・895・5952

【お問合せ】放送大学沖縄学習センター ☎098・895・5952

市民カレンダー 7/1~7/31

※下記の日程は、予定です。詳しくは関係課までお問合せください。

7/1	水	●市民相談室・行政(市役所) ●ふれあい相談・総合(社協) 毎月~金)	7/16	木	●夏休み学校プール開放(~8/20) ●2歳児歯科指導(健康福祉セツ)
7/2	木	家庭の日 ●1歳6ヶ月・3歳児健診 ●親子歯科健診(健康福祉セツ)	7/17	金	●郷土芸能の夕べ(市民会館)
7/3	金	●郷土芸能の夕べ(市民会館)	7/18	土	●3~4ヶ月・9~10ヶ月児健診(健康福祉セツ) ●石垣市長杯中学生英語弁論大会(市民会館) ●絵本の読み聞かせ(市立図書館)
7/4	土	●絵本の読み聞かせ(市立図書館) ●豊年祭(川平 ~7/5)	7/19	日	家庭の日・ヤーマルの清掃の日 ●石垣港みなとまつり
7/5	日		7/20	月	海の日
7/6	月		7/21	火	●妊産婦・乳幼児相談(健康福祉セツ) ●市民相談室・多重債務(市役所) ●ふれあい相談・法律(社協)
7/7	火	●市民相談室・多重債務(市役所) ●ふれあい相談・法律(社協)	7/22	水	●石垣島で日食を見る会(真栄里公園) ●両親学級(健康福祉セツ)
7/8	水	●ポリ予防接種(健康福祉セツ) ●両親学級(健康福祉セツ)	7/23	木	●1歳6ヶ月児健診(健康福祉セツ) ●親子歯科健診(健康福祉セツ)
7/9	木	●ポリ予防接種(健康福祉セツ) ●市民相談室・人権(市役所)	7/24	金	
7/10	金	市制施行記念日 ●市制62周年記念式典(市民会館) ●ポリ予防接種(健康福祉セツ) ●市民相談室・人権(市役所)	7/25	土	●絵本の読み聞かせ(市立図書館) ●豊年祭(平得・真栄里 ~7/26)
7/11	土	●絵本の読み聞かせ(市立図書館)	7/26	日	●豊年祭(平久保)
7/12	日	●市民相談室・法律(市役所) ●豊年祭(崎枝)	7/27	月	
7/13	月	●八重山家畜市場セリ	7/28	火	●市民相談室・多重債務(市役所)
7/14	火	●離乳食実習(健康福祉セツ) 市民相談室・多重債務(市役所) ●八重山家畜市場セリ	7/29	水	●豊年祭(大浜 ~7/30)
7/15	水	●夏の交通安全県民運動(~7/24) ●両親学級(健康福祉セツ)	7/30	木	7/31(金) ●友好都市姉妹交流事業(8/5)

たとえばこんな過ごし方...  **ウチドク のんびり家読** (家で読書) **毎月第3日曜日は 家庭の日**

バナー広告募集

石垣市ホームページでのバナー広告を募集。
 (150 × 60ピクセル ¥10,000-
 150 × 60ピクセル ¥15,000-)
 詳細は広報広聴課まで(☎82-1243)

広告募集

広報いしがきでは、
 この枠サイズの広告を募集しています。
 (88mm × 42mm ¥15,000-)
 詳細は広報広聴課まで(☎82-1243)

複写機・輪転機・FAX・パソコン・測量機器(販売修理)・学校教材
 事務用品・事務備品・金庫・電子納品/入札・導入コンサルティング業務
 文具・オフィス環境調査業務・オフィス施工工事・セキュリティ業務

崎浜事務機株式会社
 〒907-0013 沖縄県石垣市浜崎町2丁目1番地の25
 TEL(0980)82-3828(代)・FAX(0980)83-1876
 URL:http://www.is-s.co.jp E-mail:sakihama@is-s.co.jp

営業種目 { 一般建築土木業・産業廃棄物処分業・産業廃棄物収集・運搬
 浄化槽維持管理・飲料水タンク清掃・排水つまり修理・管工事

 **(有)先島メンテナンス**
 代表取締役 迎 里 伸
 〒907-0002 石垣市字真栄里221
 TEL(0980)83-0167・FAX(0980)82-8159

編集・発行 / 沖縄県石垣市美崎町14番地 石垣市総務部広報広聴課
 TEL.(0980)82-9911(代)・(0980)82-1243(直)・Fax.(0980)83-1427