

- 今月の主な内容
- 石垣島まつり
 - 栄自治公民館・認可地縁団体
 - 市長とランチミーティング
 - 石垣市自治基本条例
 - 保育所入所申込み受付
 - お知らせ
 - 市民カレンダーなど

人口と世帯数

| | |
|-----|--------------|
| 総人口 | 48,705 (+85) |
| 男 | 24,316 (+44) |
| 女 | 24,389 (+41) |
| 世帯数 | 21,734 (+47) |

(平成22年10月末日現在の住民基本台帳・外国人登録人口)

石垣市ホームページ <http://www.city.ishigaki.okinawa.jp>

祝 千葉ロッテマリーンズ 日本一おめでとう



11月7日、石垣島まつりで行われた川平獅子・棒・太鼓保存会による「棒」の演舞。大きな棒を持つ大男と小人の「三人棒」は観衆の視線をくぎづけにしました。

第21回石垣市健康福祉まつり 12月5日(日)
 第30回障がい者週間・市民のつどい 石垣市健康福祉センター

石垣島まつり

11/6・11/7

石垣の秋の風物詩「第46回2010石垣島まつり」を二日間にわたり開催されました。初日は、宮良公民館による3頭の「獅子舞」で開幕、ハワイムードたっぷりの「アロハオリ フラ」ほか、各グループの出演。サタデーナイトミュージックでは、「きいやま商店」で会場は一気にヒートアップ。真栄里公園に詰め掛けた市民は、地元出身のミュージシャンの歌を楽しみました。

翌日の「市民パレード」は雨模様の中、スタートしましたが、途中から晴れ間も出て、沿道には多くの見物客で賑わいました。ステージ最後は八重山の郷土芸能を豪華に披露。「花火」で、まつりは最高潮に達しました。



石婦連の登場で新名称やいま大通りは華やかに



アロハオリフラはハワイの風を届けた



岩手県物産販売所は長蛇の列!



盆栽愛好者は、じっくり観察



郷土芸能の夕べで八重山の踊りを堪能した



八重山建設産業団体連合会は地元優先発注をPR



軽快なトークも楽しませた、きいやま商店



豪快な技が飛び出した角力大会



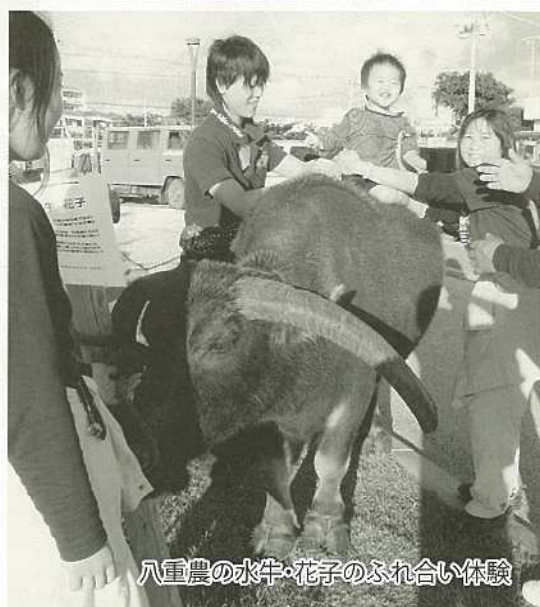
石垣市民踊愛好会はベテランの踊りを披露



初目のラスト出演!やなわらばー



ダイナミックな動きを見せた宮良の獅子



八重農の水牛・花子のふれ合い体験

栄自治公民館 市内20番目の認可地縁団体に

10月21日、野底の栄自治公民館は市内で20番目の認可地縁団体となり、市役所で認可証交付式が行われました。

又吉哲夫館長は「市の指導を受けながら適正に集落の財産を管理し、集落の発展に役立てたい」と述べました。

中山市長は「公民館を中心に地域が発展するよう力を合わせて頑張ってもらいたい」と激励しました。

同公民館は38世帯。認可地縁団体とは、町または字の区域、その他一定の地域内に住所を有する者の地縁に基づいて形成された団体で、いわゆる町内会・自治会等。不動産または不動産に関する権利等を保有する予定のない場合は認可の対象にはなりません。一定の要件に該当する場合は市長の認可があれば「法人格」を取得できるようになり、その団体名義で不動産登記ができる制度です。



左から3人目・又吉哲夫館長と中山市長



見すごすな 幼い子どもの SOS 人権啓発講演会・石垣市児童虐待防止シンポジウム

11月13日、健康福祉センターで人権啓発講演会と児童虐待防止シンポジウムが行われました。

人権啓発講演会は「人権を通して生き方を考える」の演題でHIV人権ネットワーク沖縄理事長の比嘉正央氏が講演し、HIVに感染した子どもに関する事柄などを報告し、病気によって人を差別してはならないと指摘しました。比嘉氏は「子どもに存在の価値を伝えること。子どもに対して思いやりをもち、やさしく温かい気持ちで接してあげること」が重要と述べました。

児童虐待防止シンポジウムでは、「子どもを守るために、地域力を高めよう」をテーマに5機関の代表が活動や現状を報告しました。県中央児童相談所の島袋所長は「地域の中で、虐待を発見した場合、一人で抱え込まず、3人以上で判断しよう」と呼びかけました。



すてきな人間関係を築くために DV防止啓発講演会

11月1日・2日、石垣第二中学校と大浜中学校で更生保護法人がじゅまる沖縄・研究員の名嘉知恵理氏を講師に「すてきな人間関係を築くために今できること」をテーマに講演会が行われました。

名嘉氏は「友達同士を気に入ったニックネームで呼び合うことはいいこと」とし、デートDVが増加している事例を紹介しました。暴力は大切にされていないと感じる言動。暴力を受けると不安や恐怖がつかまとい、安心して暮らせない、無視もひどい暴力と述べました。相手が傷つく言葉を使うことは、相手に生きるなと言っていることと同じこと。言葉ではっきり嫌だと言っていないことも、相手の様子をきちんと観ることが大切。

人にやさしい、温かい気持ちを振りまく人間関係を作ってくださいとアドバイスしました。

市長とランチミーティング④ 可能性を追求し、経済力のあるまちへ

第4回「市長とランチミーティング」は10月20日(水)に「経済・行政特区石垣島」の皆さんと行われました。そのミーティング内容を紹介します。

権限委譲で画期的な政策を

会員 農業用水の規制を緩和して底原ダムで余った水を水道水として使うという案です。土地改良区で管理し、賦課金に反映することができかどうか。

黒島農林水産部長 賦課金に反映できるかどうかはわかりません。水をどうするのですか。

会員 余った水を水道水として石垣市に売るとのことです。農業用水を飲料用水として売ることが可能ではないだろうか。

中山市長 可能性としてはあると思います。これが賦課金の赤字解消問題に充てるかどうかということは別の問題になります。

漢那副市長 一般論として地方分権の動きからすると国の施設は地方公共団体に移管するという大きな流れにあります。施設を委譲すること、水を利用することで農業用水を飲料用水として利用することは可能だと思えます。



中山市長 最終的に飲料用水にするための工事に係る予算を作らないといけないと思います。国から地方へ権限委譲ということではいろんな業務を国や県から降ろしていく状況ですが、財源

まで譲渡するかという話は具体的に進んでいないところが多い。許認可については石垣市だけでやった方がいいというものもあります。今まで、国、県で行っていた許認可権を石垣市に降ろすということになってくると、石垣市側で判断する時に準備を整えていないと単純に許可制になってしまおうと国ではノータッチだったが、石垣市に降ろした途端にイエスになってしまうこともあります。今後には禍根を残さないためにも法整備もしくは人的整備、準備を整えたいうえではないといけないと思います。

農地を畑に変え、 自給率を上げよう

会員 石垣の自給率は15%ぐらいですか。10%から15%という人もいますが。

中山市長 日本は40%。沖縄県は15%ぐらいじゃないかという話があります。厳密に調査してみるのはあるかと思えます。

会員 荒れた農地を解消し、畑に変えて自給率を少しでも上げようと目標を立て、そういう方

向を何か考えてほしいと思えますが。
中山市長 自給率についてはタイムリミットをみて調べてみます。
漢那副市長 自給率の話で農地をもっと増やそうということですか。

クラブ員 農地として登記されている土地がたくさんあり、畑ができる土地でありながら荒れている土地が結構あります。荒れている農地を農業できる畑として行政で線引きしてもらいたい。このようなハードな面に国の予算をもつてきてもいいのではないか。実現すれば、いろんな農家が出てくるし、自給率も上がってきます。とにかく、荒れた農地を畑に変えるということですね。

中山市長 食料自給率に関連して本市の全体的な所得向上を図らないといけない。沖縄本島、本土、海外から送られた野菜や食料を買うことは実質的にはお金が外に出て行くことになりません。島でお金を留めて何回か、回わさないと景気は良くなりません。全体的な所得は上がらない。本市の人口から自給率のトータルの数値をはじきださないとわからないと思います。石垣の中で自給率を100%に近づけるように上げていけば、農家の皆さんの所得も入るわけですから。

クラブ員 これは消費者にとってもいいことです。
クラブ員 規制緩和することで

市長とランチミーティング

民間にどんどんやつてもらおう方が良いと思えますが。法人税をしっかりと納めてもらうには名目だけの「石垣島〇〇」という看板だけをとらないでほしいですね。石垣島に現地法人として生産ライン、工場をちゃんと作っていただきたいと思えます。

中山市長 流れとして現時点では補助事業でしょうね。畜産、農業の生産、新しい商業の工場を作るにしろ、最初は補助事業でないとなかなか難しいと思えます。規制緩和をしてしまうと本土から企業が入ってきて売上げを吸い取られるという状況は避けたい。看板は「石垣島〇〇」としているが、会社は県外だという状況は一番避けたいです。

会員 大都会では緑黄色野菜の自給率は高い。石垣は無人販売



が多くカウントするのは難しいが、全部ではなくてもサンプリング調査は可能だと思えます。

効果的に財源を確保するには

中山市長 地方交付税以外の財源として、皆さん何かアイデアはありますか。よくあるのは観光入域税、自然保護協力金などですが。

会員 入島税はいいと思えますが、取った分、払っても来たいと思える島かどうかという点を明確にし、それなりの設計ができておれば、入島税は取ってもいいと思えます。島のコンセプトを明確にし、それに見合ったまちづくりができていくかというところが大前提になります。

会員 石垣島の水を日本の水として売ることも財源になると思えます。

会員 本土では有料と無料のキャンプ場もあります。ある意味で石垣島全体を有料のクオリティアに意見として取り上げてもらった方がいいのではないかと。寄付というかたちで、みんなが払っているというシステムを石垣からスタートしたらどうかと思えます。

中山市長 ダイビング業者が増加しています。ダイビング協力金という制度の必要性を考えたいです。漁業者のポイントがダイビングのポイントになって

いたりして漁業とタイピングを共存共栄できるよう、すみ分けしないと対立行動が発生してしまう。珊瑚や魚の多いポイントをダイビングエリアとするのであれば、ダイビング協会の皆さんに協力金を払ってもらい、その協力金で漁業者に何らかの支援をし、漁業に対する加入金のようなかたちで納めてもらう方法は必要かと思っています。

修学旅行は台湾へ行こう

会員 私達は台湾や中国との交流を見据えながら活動している中華交流会です。この夏から台湾人の観光客が目立ち、石垣に来る旅行客の16・5%が外国の方という現状です。若い人達に見てもらおう場所として海外の一番近い台湾を修学旅行先として行政が推進していただければありがたいです。



台北市内・台北城 東門

中山市長 本市は台湾・蘇澳鎮と姉妹都市ですし、交流のある花蓮は修学旅行先として考えられます。検討してみたいと思えます。

会員 高校、中学同士で姉妹校をつくり、夏休み冬休みの文化交流として姉妹校の訪問や台湾文化を知る学ぶということはいいと思えます。

中山市長 今日は、いろいろと話してきました。これらは経済的なもの、行政的なもの、特区でできるものであれば、それを導入していくものなのか。その前に地元でできることは特区をとらなくても、できることはたくさんあると思えます。その見直しを先にしないといけないと思えます。その意味では、行政内部の組織づくりを1度やらなといけないと思えます。もう一つは、ある事業をする場合、来年すると国の補助金が付くが、今年する場合は市の負担になるケースがあります。市民の税金で行政を運営していますので、行政側が勝手に動くのではなくて、市民に対してどの方法をとりますか、という姿勢で情報開示、説明責任が必要になってくると思えます。今日いただいた意見を含めて、できるだけオープンにできるようにしたいと思います。今後とも意見や提案がありましたら、よろしく願います。

石垣市自治基本条例

※第1条から第23条までは、広報いしがき12月号・1月号に掲載しています。

(行政評価)

第24条 執行機関は、効率的かつ効果的な

市政運営を推進するため、行政評価を実施し、その結果を政策の決定、予算編成及び総合計画の進捗管理に反映させるとともに、市民に分かりやすく公表するよう努めなければならない。

2 執行機関は、前項の行政評価の結果に対する市民の意見を踏まえ、必要な見直しを図るよう努めなければならない。

第8章 参画及び協働

(参画及び協働の推進)

第25条 市は、総合計画及び個別行政分野の基本計画の策定を行うにあたっては、市民及び事業者等が参画できるよう、その機会の拡充に努めるものとする。

2 市民、事業者等及び市は、協働のまちづくりを推進するため、互いの特性を発揮しながら課題解決に取り組むものとする。

(住民投票)

第26条 市長は、市政に係る重要事項について市民の意思を確認するため、その案件ごとに定められる条例により住民投票を実施することができる。

2 市民、市議会及び市長は、住民投票の結果を尊重しなければならない。

(住民投票の請求及び発議)

第27条 市民のうち本市において選挙権を有する者は、市政に係る重要事項について、その総数の4分の1以上の者の連署をもって、その代表者から市長に対して住民投票の実施を請求することができる。

2 議員は、法令の定めるところにより、議員定数の12分の1以上の者の賛成を得て、住民投票を規定した条例を市議会に提出することにより住民投票を規定することができる。

3 市長は、必要に応じ、住民投票を規定した条例を市議会に提出することにより住民投票を規定することができる。

4 市長は、第1項の規定による請求があったときは、所定の手続を経て、住民投票を実施しなければならない。

第9章 安心、安全なまちづくり

(保健、医療及び福祉の充実)

第28条 市は、市民が健康で安心して生活できる健康長寿社会の実現を目指し、保健、医療及び福祉の充実に努めなければならない。

2 市民は、自らの健康状態を自覚し、一人ひとりが健康的な生活を営むため、健康づくりに努めるものとする。

(地産地消の推進)

第29条 市は、地域の資源を生かした安心かつ安全な生産物の地産地消の推進を図るため、市民、生産者及び関係機関と連携し、地産地消の推進に関する必要な施策を講ずるものとする。

2 生産者は、農水産物が市民の健康を支えるという自覚と責任を持って、安心安全な農水産物を生産するよう努めるものとする。

3 市民は、地元の安心安全で新鮮な農水産物を積極的に利用するよう努めるものとする。

(防犯及び交通安全の推進)

第30条 市は、市民が安全で、安心して暮らせるまちづくりを目指し、学校、地域、家庭及び事業者等並びに関係機関と連携し、環境を整備するとともに、防犯活動と交通安全の推進に努めなければならない。

2 防犯及び交通安全の推進に關して必要な事項は、別に定める。

(危機管理と災害予防)

第31条 市は、緊急時に備え、市民の身体、生命及び財産の安全確保及びその向上に努めるとともに、総合的かつ機動的な危機管理の体制を強化するため、市民、事業者等、関係機関との協力、連携及び相互支援を図らなければならない。

2 市民は、大規模災害等の発生時に自らの

安全確保を図るとともに、近隣同士で助け合えるように日常的な交流を通じて相互の信頼関係を築くことに努めるものとする。

3 市民、事業者等及び市は、災害を予防するため、防災のまちづくりを推進しなければならない。

第10章 自然環境の保全と再生及び風景づくり
 (自然環境の保全と再生及び風景の創出)

第32条 市民、事業者等及び市は、相互に協力して世界に誇れるかけがえのない財産である自然環境を保全し、又は再生するとともに島の特性を活かした個性豊かで潤いある風景を創出し、次の世代へ継承するよう努めなければならない。

2 自然環境と風景の保全に関して必要な事項は、別に定める。

第11章 文化の継承、発展及び創造
 (文化の継承、発展及び創造)

第33条 市民及び市は、市民共有の財産である郷土の歴史を尊重し、その中で培われた伝統文化の保存、継承、発展及び創造に努めるものとする。

2 市は、伝統文化の継承及び発展を担う人材の育成の重要性にかんがみ、伝統文化の継承者等の養成に配慮し、担い手の育成に努めるものとする。

3 市は、伝統的な文化をはじめとする多様な文化の継承、発展及び創造を図るため、市民一人ひとりが、身近に郷土の歴史、伝

統文化に触れ、親しむことができる機会の拡充を図り、文化活動の推進に関わる環境の整備に努めるものとする。

第12章 コミュニティ活動の推進
 (コミュニティ活動の推進)

第34条 市民は、安心して心豊かに暮らすことのできる地域社会を実現するため、自主的な意思に基づきまちづくりに取り組むとともに、自治公民館活動等の自主的な地域における活動(以下「コミュニティ活動」という。)に参加し、お互いに助け合い、地域の課題を共有し、解決に向けて自ら行動するよう努めるものとする。

2 市は、コミュニティ活動を尊重し、必要な支援を行うものとする。

第13章 平和活動の推進
 (平和活動の推進)

第35条 市は、平和な国際社会を実現するため、市民、事業者等と協働し、平和活動の推進に努めるものとする。

2 市、学校、地域及び家庭並びに関係機関は、平和に対する意識の向上を図るため、連携して平和に関する学習と活動の機会の提供に努めるものとする。

第14章 交流及び連携
 (国及び他の地方公共団体との交流及び連携)

第36条 市は、共通する課題を解決するため、国、県及び他の市町村と相互に連携を

図りながら、協力するよう努めるものとする。

2 市は、親善都市、友好都市及びゆかりのまちとの交流について、その良好な関係維持に努めるとともに、互いの発展に資するため、協力連携に努めるものとする。

第15章 条例の位置付け等
 (条例の位置付け)

第37条 市は、まちづくりにおいて国際社会との関係が重要であることを認識し、海外の姉妹都市の交流に加え、各種分野における国際社会との交流及び連携に努めるものとする。

第38条 この条例は、市政運営の最高規範であり、他の条例等の制定又は改廃にあたっては、この条例の趣旨を尊重し、整合性を確保しなければならない。

2 市民、事業者等及び市は、この条例を尊重し、本市の自治の推進に努めるものとする。
 (条例の見直し)

第39条 市は、5年を超えない期間ごとに、この条例が社会情勢などの変化に適合したものかどうかを検討し、市民の意見を踏まえて、この条例の見直しを行い、将来にわたってこの条例を充実発展させるものとする。

2 前項に規定する条例の見直しにあたっては、審議会を設置し、諮問しなければならない。

10月1日より

新たな新型インフルエンザ予防接種 が始まっています

- **新型インフルエンザ予防接種の対象者**
新型インフルエンザは、希望する全ての市民が対象となります。
- **接種期間**
平成22年10月1日から平成23年2月28日まで。
- **接種費用の助成**
新型インフルエンザ予防接種の接種費用は原則全額自己負担となります。
ただし、下記のいずれかに該当する方には、接種費用の助成を行います。
(対象者には、別途に費用助成通知書を送付してあります。)
・生活保護世帯の方(全額助成)
・住民税非課税世帯の方(全額助成)
また、上記対象に該当しない世帯の方で、高齢者の方には下記のとおり費用助成を行っています。
・60歳以上の方で、基礎疾患を有する方(全額助成)
・65歳以上の方(自己負担額1,000円)

平成22年10月6日以降の 妊婦一般健康診査における 検査項目が増えました

- 1 平成22年10月6日以降の妊婦一般健康診査項目(HTLV-1抗体検査)が増えます。
- 2 妊婦一般健康診査における14回の公費助成を平成23年度も継続します。

※妊婦一般健康診査は、石垣市と委託契約のある産婦人科病院・医院等で受けることができます。

HTLV-1とは、成人T細胞白血病を起こす原因ウイルスのことです。
成人T細胞白血病とは、白血病のひとつで血液のガンといわれています。



お問い合わせ 石垣市健康福祉センター
☎88-0088

平和を仕事にする 平成22年度 自衛官等募集案内

★自衛官募集HP
mod.go.jp/gsd/j/eikanbosyu/

| 募集種目 | 資格 | 受付期間 | 1次試験 |
|----------|----------------|---------------|----------|
| 高等工科学校生徒 | 中卒(見込含)17歳未満の者 | 11月1日～23年1月7日 | 23年1月22日 |

※上記以外にも募集種目があります。募集人員・合格発表・入(校)隊時期等も併せ、詳しくはお近くの自衛隊沖縄地方協力本部石垣出張所にお問い合わせください。

石垣出張所：石垣市宇登野城55番地 石垣地方合同庁舎3階 TEL:82-4942

～石垣市観光基本計画策定記念シンポジウム～ 新石垣空港と石垣市の観光振興

- ◆主催 石垣市
- ◆期日 12月4日(土)午後2時～4時30分
- ◆場所 石垣市民会館中ホール 入場無料

- ◎基調講演
岩佐吉郎氏(名桜大学 寄附講座教授)
- ◎パネルディスカッション
～新石垣空港と石垣市の観光振興について～
【コーディネーター】
岩佐吉郎氏(名桜大学 寄附講座教授)
【パネリスト】
中山義隆(石垣市長)
宮平康弘氏(石垣市観光協会長)
笹森秀樹氏(観光庁観光地振興課長)
奥田直久氏(環境省那覇自然環境事務所長)
菊池良明氏(株)JTB沖縄社長)

【問い合わせ】 観光課 ☎82-1535

あなたが悪質滞納者になつていませんか?
【給与】 【不動産】 【自動車】 【預貯金】

差押

県税・市町村税の納め忘れはありませんか?
沖縄県と県内41市町村は、税の公平・公正を確保するため、連携して全県一斉に徴収強化しています。
滞納者に対し、財産の差押など滞納処分を集中的に行います。

**県税・市町村税 11/1～12/31
滞納整理強化月間**

沖縄県・那覇市・宜野湾市・石垣市・浦添市・名護市・糸満市・沖縄市・豊見城市・うるま市・宮古島市・南城市・国頭村・大宜味村
真村・今帰仁村・本部町・恩納村・宜野座村・金武町・伊江村・読谷村・曇子納町・北谷町・北中城村・中城村・西原町・与那原町・南風原町
渡嘉敷村・鹿間味村・渡田村・渡名喜村・南大東村・北大東村・伊平屋村・伊是名村・久米島町・八重瀬町・多良間村・竹富町・与那国町

平成23年度 保育所入所申込み受付 が始まります

～ 新年度（平成23年4月）保育所入所の申込み受付について ～

＊対象児童

保護者が共働き、出産、疾病、介護等で児童を保育することができない世帯（保育に欠ける世帯）の0歳（6ヶ月以上）から5歳児までの児童

＊申込期間

平成22年11月10日（水）～平成22年12月13日（月）（土・日、祝祭日を除く）

＊受付時間

午前9時00分から午後5時まで

※12月9日（木）・10日（金）・13日（月）午後6時まで受け付けます。

＊受付場所

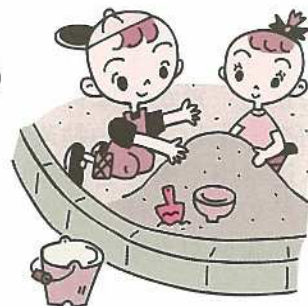
石垣市役所 児童家庭課 子育て推進係（市役所1階）

＊入所申込書の配布

市役所1階の児童家庭課と認可保育園（公立・法人）、子育て支援センター、子どもセンターで、11月5日（金）から配布しています。

※障がい児保育（保育に欠け、集団保育が可能な児童）を希望される方は入所申込時にお申し出ください。
 ※現在「待機の状態」になっている方で平成23年4月以降の入所を希望する方は、新たに申し込みをする必要がありますのでご了承ください。

※入所申込期間後の提出については、待機（空き待ち）となりますのでご注意ください。



| | | 保育所（園）名 | 所在地 | 0歳 | 1歳 | 2歳 | 3歳 | 4歳 | 5歳 |
|-------------------------------|-------------------|-----------|-----------|----|----|----|----|----|----|
| 各保育所（園） 新規入所（園） 人数（見込み） | 市立 保 育 所 | 大川保育所 | 大川70 | 8 | 16 | 4 | 0 | 0 | 5 |
| | | 登野城保育所 | 登野城890-12 | 6 | 3 | 7 | 1 | 1 | 0 |
| | | 石垣保育所 | 石垣481 | 6 | 6 | 4 | 1 | 1 | 0 |
| | | 新栄町保育所 | 新栄町7 | | 12 | 0 | 0 | 4 | 0 |
| | | 新川保育所 | 新栄町75-30 | 5 | 6 | 5 | 1 | 0 | 0 |
| | | 伊原間保育所 | 伊原間20-4 | | 4 | 5 | 0 | 0 | 0 |
| | | 川平保育所 | 川平902 | | 4 | 8 | 0 | 0 | 0 |
| 認可 保 育 園 | オリブ保育園 | 平得74 | 7 | 16 | 4 | 0 | 0 | 3 | |
| | あいの保育園 | 大川177 | 7 | 7 | 0 | 0 | 0 | 0 | |
| | エンゼル保育園 | 新川300-1 | 7 | 3 | 1 | 0 | 0 | 0 | |
| | やしの実保育園 | 大川577-2 | 8 | 10 | 3 | 1 | 0 | 0 | |
| | みよし保育園 | 新川362-5 | 7 | 5 | 0 | 0 | 0 | 0 | |
| | まきら保育園 | 新川2273-3 | 7 | 5 | 0 | 0 | 0 | 0 | |
| | みやら保育園 | 宮良1015-12 | 7 | 7 | 0 | 1 | 0 | 0 | |
| | ちいろば保育園 | 登野城1011 | 7 | 5 | 2 | 0 | 0 | 0 | |
| | なごみの広場保育園 | 大浜436-1 | 8 | 12 | 18 | 20 | 21 | 11 | |

◆この新規入所（園）人数は目安ですので、若干の変動があります。

【問い合わせ】児童家庭課 子育て推進係 ☎82-1704

保健だより5

今年度の「胃」のチェックはお済みですか？

今回は、胃カメラの集団検診のご案内をさせていただきます。人生において「食べる事」は楽しみのひとつです。それがずっと続けられるよう、たった5分の検診にチャレンジしてみませんか？というお話です。

胃は、食物を一時的にためる単なる袋ではありません。胃からは胃酸や消化酵素が分泌され、食物を消化し、ぜん動運動によって食物を十二指腸へ送り出す働きをしています。その大切な胃を守るためには禁煙し、優しい味付けの物を食べ、お酒は適量を食事と一緒にとることが大切です。また、最近では、胃潰瘍や胃炎など原因の一つとして、ヘリコバクターピロリ菌が注目されています。さらに胃がんの発生にも影響があると言われ、当センターの検診では、九州大学病院のご協力で希望者へ無料で「ピロリ菌」の検査をしています。

石垣市健康福祉センターでは平成14年度から胃カメラによる胃がん検診が始まり、毎年900人前後の方が集団検診を受け、昨年までに18人の胃及び食道がんが発見されました。胃カメラは、先端にレンズを付けた細長い管を口から入れ、食道、胃、十二指腸の様子を直接見る検査方法です。

バリウムは飲んだことがあるけど、胃カメラはまだ・・・とおっしゃる方もいると思います。たぶん、胃の症状もないし、胃カメラを飲むのは怖いので、胃カメラ検診は他人が受けるもの・・・という感じではないですか？

実は私も胃カメラ検診に携わるようになってやっと、40歳を過ぎて初めて胃カメラを体験しました。胃カメラがのどを通過するとき違和感はありましたが、「あ～こんな物か」という感じで5分くらいで終わってほっとしました。

胃がんは日本人の死亡原因の上位に入っていますが、早期に発見すればほぼ完治するとも言われます。ぜひ年に1度は胃の検診を受けましょう。後半の日程は11月22日から12月11日まで。受診対象者は30歳以上の市民。

「胃カメラ検診」ご希望の方、まずはお電話下さい。(☎88-0088)

申し込みに関して、主治医のいらっしゃる方は主治医にご相談ください。

石垣市健康福祉センター 看護師 荷川取美和子

アロハ！ CIR ステファニーから

石垣市国際交流員 島海ステファニー 圭希 ③
米国ハワイ州ホノルル出身 22歳



日系人

私は本当は100%日本人ですが、いつもハーフに間違えられます。両親は日本人なのに、私も日本人の顔に見えないのが不思議です。けれども、私の名前、話し方、考え方、行動等を含めて判断するなら理解出来ます。なぜなら自分でも100%日本人ではなく、ハーフだと感じるからです。日系ハワイ人として、私はハワイ人でもあり、日本人でもあり、アメリカ人でもあります。

現在存在する260万人の日系人の中、36万人はウチナンチュだと推定されています。沖縄の海外移民は1900(明治33)年ハワイに到着した26人のウチナンチュから世界中へ広がりました。1世は私の両親のように海を渡り、懸命な努力で言語や習慣の違いという大きな壁を乗り越えました。この努力で日本人のアイデンティティが次の世代に引き継がれ、私のようなハーフアイデンティティが生まれたと思います。

以前、私はハーフに思われ傷付いてばかりでしたが、アイデンティティを認識するのが大切だと気付いてからは、自信を持って日系ハワイ人と言えるようになりました。人の目にどのように見られようが、自分が誰かを知る事が最も大事であると考えます。私はハワイ、日本、アメリカの文化の影響でハーフっぽい顔になったのかもしれませんが、日系ハワイ人で良かったと思います。

特定健診は受診されましたか？

まだの方は個別健診が下記の医療機関で平成23年1月31日まで受診できます。

| 特定健診医療機関名 | 電話番号 |
|--------------------|---------|
| 医療法人中部徳洲会 石垣島徳洲会病院 | 88-0123 |
| 博愛医院 | 82-3170 |
| 宮良内科胃腸科医院 | 82-4181 |
| 医療法人上善会かりゆし病院 | 83-5600 |
| 仲間内科クリニック | 88-8500 |
| てるや内科胃腸科 | 88-1616 |
| 上原内科医院 | 88-7068 |
| 医療法人恵山会 下地第2脳神経外科 | 88-5150 |
| にいむら内科胃腸科クリニック | 83-7771 |
| 与那覇医院 | 83-4781 |
| やいま中央クリニック | 88-7711 |

詳しくは健康保険課までお問い合わせください。☎82-8126

●●お知らせ●●

平成23年度 石垣市立幼稚園園児募集のお知らせ

平成23年度石垣市立幼稚園園児を下記のとおり募集しますので、入園を希望される方は必要書類を添えて指定園で手続きをして下さい。

●対象児 石垣市内に居住する満5歳児(平成17年4月2日生から平成18年4月1日生)

※ただし、わかばなぐら、かわはら、いのだ、あかし、やえやま、みやま、みやなが、しらは、ひらくぼ、のそ、あまかわ幼稚園については、満4歳児も募集します。

※対象児には、平成22年12月中旬に募集案内ハガキが届きます。

●募集日時 平成23年1月19日(水)・同月20日(木)午後2時から午後4時まで

※都合により、上記日時に申し込みができない場合は、指定幼稚園に連絡して下さい。

●申込場所 指定幼稚園(募集案内ハガキに記載されています)

●通園区域 指定園区(小学校の校区に準ずる)を厳守して下さい。

●入園手続に必要な物 対象児同伴の上、次のものを持参すること。①募集案内ハガキ②保護者名義の預金通帳③印鑑(通帳登録印鑑)

※②保護者名義の預金通帳③印鑑は保育料口座振替手続に使用します。利用できる金融機関は琉球銀行、沖縄銀行、沖縄海邦銀行、沖縄県労働金庫、沖縄県農業協同組合、沖縄県信用漁業協同組合連合会)

●入園料及び保育料 ▼入園料7,000円▼保育料・年額60,000円(月額割5,000円)

※不明な点等がありましたら、左記又は指定幼稚園(午後2時から午後4時の間)へお問い合わせ下さい。【お問い合わせ】石垣市教育委員会 学務課学務係 ☎833-0355

税務署からのお知らせ

●相続又は贈与等に係る生命保険契約や損害保険契約等に基づく年金の税務上の取扱いの変更について

この度、遺族の方が年金として受給する生命保険金のうち、相続税の課税対象となった部分については、所得税の課税対象にならないとする最高裁判所の判決がありました。そこで、このような年金に係る税務上の取扱いを改めることとしましたので、お知らせします。これにより、平成17年分から平成21年分までの各年分について所得税が納めずぎとなっている方につきましては、その納めずぎとなっている所得税が還付となります。

お手数をお掛けしますが、必要なお手続き(更正の請求又は確定申告など)をしていただきますようお願いいたします。

この取扱いの変更の対象となる方や所得税の還付のお手続きについては、国税庁ホームページ【www.nta.go.jp】をご覧ください。【www.nta.go.jp】を閲覧いただくか、最寄りの税務署にお問い合わせください。

※平成17年分について、早い方は平成22年12月末が還付できる期限となりますので、お早めのお手続きをお願いいたします。

※受け取られた年金の受給権が相続税や贈与税の課税対象となる場合は、実際に相続税や贈与税の納税額が生じなかった方も対象となります。

石垣都市計画用途地域の変更(国道390号バイパス沿道地区)に関する住民説明会及び案の公告・縦覧のお知らせ

●住民説明会 12月1日(水)午後8時～9時 大濱信泉記念館2階多目的ホール

●案の公告・縦覧

公告日 12月2日(木)

縦覧期間 12月2日～12月16日(午前8時30分～午後5時15分) ただし、閉庁時は除く)

公告・縦覧場所 建設部都市建設課

放送大学4月生募集のお知らせ

放送大学では平成23年度第1学期(4月入学)の学生を募集中です。放送大学はテレビやラジオの放送を通して学べる遠隔教育の大学です。心理学・福祉・経済・歴史・文学・自然科学など幅広い分野を学べます。働きながら学んで大学を卒業したい、学びを楽しみたいなど、様々な目的で幅広い世代、職業の方が学んでいただけます。

出願期間は2月28日まで。資料を無料で差し上げています。お気軽に放送大学沖縄学習センターまでご請求下さい。放送大学ホームページでも受け付けております。

☎098-8095-5095

21世紀出生児縦断調査(平成22年出生児)にご協力ください

●調査の対象 平成22年5月10日から5月24日の間に生まれたすべてのお子さんを対象としています。

●調査の期日 平成22年12月1日現在です。

●調査の方法 調査票を平成22年11月中旬(予定)自宅に郵送させていただきます。

12月1日現在の状況で記入し、12月17日まで同封の返信用封筒に入れてポストに投函してください。

●調査発表 調査結果は概況として公表し、厚生労働省のホームページに掲載します。

●お問い合わせ 厚生労働省大臣官房統計情報部 社会統計課縦断調査室 出生児調査係 ☎03-3595-2321(直通) <http://www.mhlw.go.jp/toukei/saikin/index.html>

平成23年度職業訓練生(4月入校生)募集

○授業料、入学金無料
○応募資格及び募集期間
中・高等学校卒業見込者(卒業生含む)は1月17日(月)～28日(金) 離転職者等は2月1日(火)～15日(火)

施設見学を随時行なっております。希望者は事前にお申し込み下さい。詳しくは、県立浦添職業能力開発校へお問い合わせ下さい。☎098-879-2556 ☎098-879-5667

消防設備士試験

【試験日】平成23年2月6日(日)
【試験の種類】甲種(第1類～第5類)乙種(第1類～第7類)
【願書受付期間】12月10日(金)～12月17日(金)

【願書配布先】石垣市消防本部、(財)消防試験研究センター
【お問い合わせ】(財)消防試験研究センター 沖縄県支部 ☎900-0029 那覇市旭町1-16-37自治会館6階 ☎098-941-52001 <http://www.shoubo-shiken.or.jp>


火災用火災報知器の早期設置を心がけましょう

平成23年5月末までにすべての住宅に住宅用火災報知器を設置しなければなりません。

市民カレンダー 12/1~12/31

※下記の日程は、予定です。詳しくは関係課までお問合せください。

| | | | | | |
|-------|---|--|-------|---|--|
| 12/1 | 水 | ●市民相談室・法律、行政（市役所）●両親学級1（健康福祉センター）●健康相談（新栄町公民館） | 12/16 | 木 | ●1歳6ヵ月児健診・3歳児健診（健康福祉センター） |
| 12/2 | 木 | ●9~10ヵ月児健診・3歳児健診（健康福祉センター） | 12/17 | 金 | ●郷土芸能の夕べ |
| 12/3 | 金 | | 12/18 | 土 | ●絵本読み聞かせ（図書館）●3~4ヵ月児健診・9~10ヵ月児健診（健康福祉センター） |
| 12/4 | 土 | ●絵本読み聞かせ（図書館） | 12/19 | 日 | 家庭の日・ヤマルの清掃の日 |
| 12/5 | 日 | ●第21回健康福祉まつり（健康福祉センター） | 12/20 | 月 | ●ふれあい相談・総合（毎週月~金・社協） |
| 12/6 | 月 | ●ふれあい相談・総合（毎週月~金・社協）●BCG予防接種（健康福祉センター） | 12/21 | 火 | ●市民相談室・多重債務（市役所） |
| 12/7 | 火 | ●市民相談室・多重債務（市役所）●離乳食実習（健康福祉センター） | 12/22 | 水 | ●市民相談室・法律（市役所）●両親学級4（健康福祉センター）●健康相談（公設市場） |
| 12/8 | 水 | ●市民相談室・法律（市役所）●両親学級2（健康福祉センター） | 12/23 | 木 | 天皇誕生日 |
| 12/9 | 木 | ●市民相談室・人権（市役所）●2歳歯科指導（健康福祉センター） | 12/24 | 金 | ●健康相談（川平保健指導所） |
| 12/10 | 金 | ●健康相談（川平保健指導所）●郷土芸能の夕べ | 12/25 | 土 | ●絵本読み聞かせ（図書館） |
| 12/11 | 土 | ●絵本読み聞かせ（図書館） | 12/26 | 日 | |
| 12/12 | 日 | | 12/27 | 月 | ●ふれあい相談・総合（毎週月~金・社協） |
| 12/13 | 月 | ●八重山家畜市場セリ（~14日）●ふれあい相談・総合（毎週月~金・社協） | 12/28 | 火 | 仕事納め●市民相談室・多重債務（市役所） |
| 12/14 | 火 | ●市民相談室・多重債務（市役所）●妊産婦・乳幼児保健相談（健康福祉センター） | 12/29 | 水 | |
| 12/15 | 水 | ●市民相談室・法律（市役所）●両親学級3（健康福祉センター） | 12/30 | 木 | |
| | | | 12/31 | 金 | 大晦日 |

たとえばこんな過ごし方  **ウチドク のんびり家読** (家で読書) **毎月第3日曜日は 家庭の日**

石垣島トライアスロン2011

参加者募集! 2011・4/17(日)開催

- ◆参加部門 エイジ、リレー
- ◆参加資格
エイジ→2011年12月31日において18歳以上の完走能力のある者。
(2011年度JТУ登録者に限る)
リレー→大会当日において満15歳以上の健康な男女(中学生は不可)
- ◆申込締切
インターネット 12月10日(金)正午まで
郵送(エイジ参加の石垣市民のみ可)
12月10日(金)締切日消印有効
※インターネット・郵送ともに定員になり次第受付終了。
- ◆参加費 エイジ(石垣市民)17,000円(JТУ登録費3,000円含む)
リレー36,000円(1チーム)
- ◆お問い合わせ窓口
石垣島トライアスロン2011エントリーデスク
担当:水畑・鈴木
☎(090)4448-2016・(090)8132-8293
e-mail:hiro-mizu@h2.dion.ne.jp・kiri@mri.biglobe.ne.jp

平成23年 石垣市初春の交歓会

日時 平成23年1月4日(火) 午後4時
場所 ANAインターコンチネンタル石垣リゾート
会費 3,000円
申込先 広報広聴課 ☎82-1243 **チケット販売中**

平成23年石垣市成人式

日時:1月4日(火) 午後1時 オープニングライブ12時40分

場所:石垣市民会館大ホール

対象:平成2年4月2日~平成3年4月1日生の方

◎20歳の門出を祝う集いです。多くの成人の皆様のご来場をお待ちしています。

◎個人あての案内状の発送は行いませんのでご了承ください。

【お問い合わせ】いきいき学び課 ☎83-0373・88-6666

営業種目 { 一般建築土木業・産業廃棄物処分業・産業廃棄物収集・運搬
浄化槽維持管理・飲料水タンク清掃・排水つまり修理・管工事

 **(有)先島メンテナンス**

代表取締役 迎 里 伸

〒907-0002 石垣市字真栄里221

TEL(0980)83-0167・FAX(0980)82-8159



編集・発行/沖縄県石垣市美崎町14番地 石垣市総務部広報広聴課
TEL.(0980)82-9911(代)・(0980)82-1243(直)・Fax.(0980)83-1427