

子育て支援課より

## 新栄町こども園 旧園舎とのお別れ会を 行いました！

平成 31 年度より公私連携幼保連携型認定こども園として運営している「学校法人大庭学園立 石垣市認定こども園 新栄町こども園」は、令和 4 年度からの新園舎での開園に向け、建て替えを行います。園舎一時移転に伴い、8月6日(木)に、在園児と関係者で旧園舎とのお別れ会を行いました。9月より旧園舎の解体工事を予定しています。

現在、仮園舎(旧石垣市立新川保育所：新栄町 75-30)にて、保育を行っています。

★新しくなる新栄町こども園をみましょう！

<https://www.isg-shineicho.ed.jp/tatekae.php>



8月6日(木)お別れ会の様子

お問合せ 新栄町こども園 ☎0980-83-5500



都市建設課より

## 安居公園が 完成しました！

都市建設課では、平成 30 年度より安居(あんぐん)公園の整備を進め、令和 2 年 8 月に完成しました。

本公園は、地域文化の象徴でもあり重要な観光資源の一つでもありますので、市民をはじめ観光客の皆様には、幅広くご利用して頂けるように期待しております。

なお、新型コロナウイルス感染症の拡大を防止するため、関係機関と協議の上で、利用制限することもあり得るため、公園利用については、ご理解とご協力の程よろしくお願い致します。

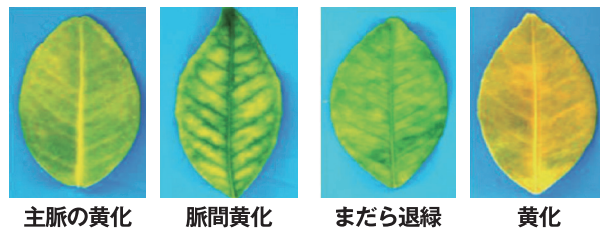
お問合せ 都市建設課 施設・区画係  
☎0980-83-4207

農政経済課より

## カンキツ グリーンング病 持ち込み診断

県ではカンキツグリーンング病まん延防止のため、持ち込み診断を実施しています(無料)。

カンキツグリーンング病とは、かんきつ類の木に感染する世界的な病害で、ミカンキジラミを媒介し、感染すると数年後には枯れてしまいます。治療方法はなく、感染源となってしまう病気の木を速やかに伐採処分する必要があります。



主脈の黄化

脈間黄化

まだら退緑

黄化



写真のような葉が見られたり、一部の枝が枯れたりする場合、サンプルの採取方法に従い、検定受付票とともに、農政経済課まで持ち込みをお願いいたします。(※陽性の結果がでた場合は、伐採が必要となるため、伐採の同意が必要です。)

検定受付票やサンプルの採取方法は、農政経済課の HP に掲載されております。

県へサンプルを送付し、検定結果が届き次第、結果をお伝えします。

※検定の結果罹病樹であれば、感染まん延防止のため伐採が必要となります。持ち込み診断は年中受け付けております。

お問合せ 農政経済課 ☎0980-82-1307 病害虫防除センター八重山 ☎0980-82-4933