

## 4 猫でお困りの方へ

猫が敷地内に侵入し、困っている場合は、猫にとって快適な場所から不快な場所にするのが大切です。方法としては、以下のとおりです。

### ◎ 臭いによる方法

- ・猫が嫌いな臭いによって猫を近づけない方法です。
- ・雨などによって効果が薄くなる場合があるので、定期的な交換が必要です。

|          |  |
|----------|--|
| 木酢液・竹酢液  | 市販のものを希釈して芝生や猫が糞をする場所にスプレーで散布する。           |
| 市販の猫忌避剤  | 商品の説明書をよく読み、正しく使用する。                       |
| かんきつ類    | ミカンなどのかんきつ類の皮を撒いたり、香りのする薬品等を置く。            |
| 酢        | 2倍から10倍程度に薄めた酢を小皿に入れ猫の通る道に置く。              |
| 香りの強いハーブ | ゼラニウムやローズマリー、レモングラスなど猫の嫌いなハーブを植えたり、鉢植えを置く。 |

### ◎ 物理的な方法

- ・猫が嫌がる音を出したり、水を撒いたりする方法です。

|        |                              |
|--------|------------------------------|
| 水を撒く   | 庭にたっぷり水を撒いたり、スプリンクラーを稼働させる。  |
| 超音波発生器 | 市販のものを庭に設置する。人間にはほとんど聞こえません。 |
| ブザー    | 猫が近付くと音が鳴る市販されている機械を設置する。    |

### ◎ 構造的な方法

- ・猫の通り道や休む場所に猫が嫌がるものを置く方法です。

|            |                                |
|------------|--------------------------------|
| 砂利を敷き詰める   | 大き目の砂利を敷き詰める。※軽石等は効果があるといわれている |
| トゲのある植物を置く | サボテンやバラなどを植えたり、鉢植えを通り道に置く。     |
| 大きな石を置く    | 通り道などに歩けなくなる程度の石を置く。           |
| とげとげシートを置く | 市販のシートを敷く。                     |
| ネットや柵を設置する | 防猫ネットなどを設置する。                  |

### ※ 注 意 ※

- ・1回で効くものではなく、反復して行うことが大切です。また、いくつか組み合わせるなど工夫してみてください。
- ・猫を傷つける行為は、法令違反になる可能性がありますので気をつけましょう。

石垣市 市民保健部 環境課

発行：令和3年7月

# 石垣市

# 猫の飼い方 ガイドライン

～猫を飼う為に必要な事～

飼う前に  
しっかり  
考えよう

## 1 猫を飼う前に考えること

### 猫について 勉強しよう

猫がどんな生き物で、飼う為には何が必要か調べましょう。  
食べさせてはいけない食べ物もたくさんありますのでしっかり勉強しましょう。

### 今のおうちは 猫を飼えますか？

住んでいるおうちはペットを飼う事が出来ますか？  
今は大丈夫でも、この先引越しをする予定がある場合は先のことまでしっかり考えましょう。

### ご家族は猫を飼う ことに賛成ですか？

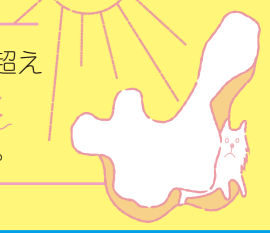
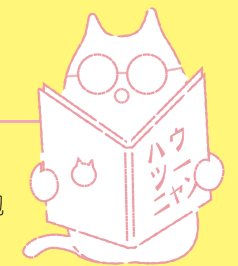
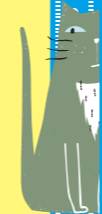
猫の面倒を一人で見るのは大変です。しっかり同意を得てから飼いましょう。また、ご家族の中に猫アレルギーの方は居ませんか？現在は発症してなくても、アレルギーを持っている場合がありますので事前に検査しておきましょう。

### 最後まで面倒を みられますか？

終生飼育は動物を飼う際の基本です。  
完全室内飼いの場合、猫は15年近く生きるといわれています。現在のご自分やご家族の状況をしっかり考えましょう。

### 石垣島の気候を 考えましょう

石垣島は年中温暖な亜熱帯気候で、夏場には最高気温が30度を超えることも多くあります。長毛種など、猫の種類によっては暑さに弱い種類もいますので、石垣島の気候との相性を考えましょう。





## 2 猫を適切に飼うために大切なこと

### 完全室内飼いを徹底しましょう

猫は環境が整っていれば**室内で飼育可能**な生き物です。交通事故や喧嘩による外傷、病気感染、他人の敷地内での糞尿など危険やトラブルを避けるためにも室内で飼育しましょう。

部屋の広い、狭いではなく猫の習性を理解し、上下運動のできる部屋作りや外を眺められる場所の確保、**トイレや爪とぎの設置**などで猫にとって住みやすい環境を整えてあげましょう。



### 所有者明示を行いましょ

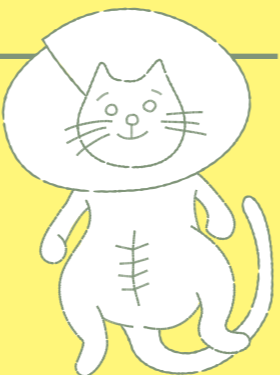


室内で飼っていても、ふとした拍子に外に出てしまう可能性があります。実際に、ペットが大きな音や地震などに驚いて家から飛び出してしまうケースが多く報告されています。飼い猫が万が一逃げてしまった場合に備えて、**迷子札**や**マイクロチップ**を装着しましょう。

迷子札には必ず飼主の名前と住所、電話番号を記入しておきましょう。

### 避妊去勢手術をしましょ

猫は繁殖力が大変強く、2～5匹の子猫を年に最大で4回産みます。全ての子猫の面倒をしっかりと、みられるのであれば問題ありませんが、現実には限界があります。不妊去勢手術をなるべく早期に実施することにより、**発情によるトラブルや感染症を防ぐ**ことにも繋がります。手術の時期については、かかりつけの動物病院へ相談しましょう。



### 健康管理はしっかりしましょ



動物は言葉をしゃべることができないため、異変に気づいた時には手遅れだったというケースも多々あります。**かかりつけの動物病院を持ち、定期的に健康診断**を行いましょ。病気によってはワクチン接種で防げるものもあります。可能な限り接種するようにしましょ。また、猫の健康面についてはもちろん、飼い方について分からないことは動物病院（獣医師）に相談しましょ。

### 万が一に備えましょ

**避難所やシェルターでは、ワクチン接種や最低限のしつけが条件**となります。必要なワクチン接種や寄生虫の駆除、トイレやケージの使用などの最低限のしつけを行いましょ。

また、ご自身の防災グッズのほかに、**ペット用の避難セット**（トイレシートや食糧など）を用意しておきましょう。



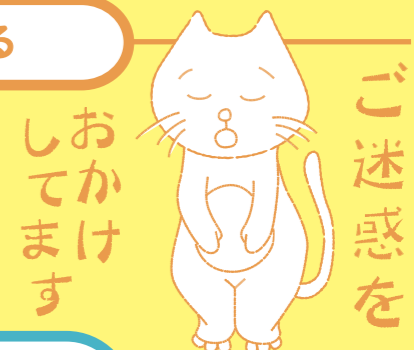
## 3 餌やりを行っている方へ

石垣市には毎年多くの猫に関する苦情や相談が寄せられます。苦情や相談のほとんどが「近所の方が野良猫に餌をやり糞尿の臭いや家に入り込んで困っている」、「野良猫に餌をあげていたら増えてしまっていて困っている」といった内容です。「猫がかわいそうだから」と安易な考えで一時的に猫に餌を与える行為は、猫にとっても周辺住民にとっても良い結果になりません。

餌を与えるのであれば、しっかりとした方法で行い、猫を思う気持ちと同等以上に周辺住民の生活への配慮が必要です。特に以下の点に注意しましょ。

### 周辺住民への配慮を心がける

周辺住民のなかには、**猫アレルギーの方や猫が苦手な方**がいるかもしれません。また、**糞尿被害等に悩む方**も出てくるかもしれません。苦情があった際にはすぐに対応できるようにしましょ。



### 餌をあげている猫を把握する 飼主を探してあげる



**餌を与える猫を決め**、健康状態に気を配り、適切な対応が出来るようにしましょ。また、猫に長く生きてもらうためにも、ご自身が飼うことが出来ない場合は、飼ってくれる方を探しましょ。

### 餌やりは定点、定時、定量を心がける

餌を与える時は、周辺住民に迷惑がかからない「**決まった場所**」で「**決まった時間**」に「**決まった量**」を与え、猫が食べ終わったらすぐに片付けましょ。人の残飯などは猫にとって危険な食べ物が含まれている可能性があるため、市販のペットフードを与えましょ。



### 排泄物等の掃除を行う



周辺住民に**迷惑がかからない場所にトイレを設置**し、管理しましょ。また、定期的に周辺をパトロールし、トイレ以外の排泄物についても**掃除や臭い消し**を行いましょ。